

野田もの知りクイズ50

知れば
知るほど
知いたくなる



野田もの知り検定企画実行委員会編

《 はじめに 》

私たち「野田もの知り検定企画実行委員会」は、自分の住むまち野田市を知ること、好きになることは、まちを豊かにし、賑わいのあるまちに盛り上げる力を創生するとの考えに基づき、市民のそれらの力の向上と延いては、まちづくりにつなげることを目指し、「野田もの知り検定制度」の市民による創設と、その継続的運営に向けて平成28年9月26日から取り組んでいます。

平成28年度の活動で、200問程度の問題と解説の作成に至りました。しかし、「野田もの知り検定」の実施に向けては、まだまだ不十分です。

そこでこの度、市民のみなさんに手軽に楽しんでいただき、「野田もの知り検定」への理解を深めていただこうと考えて、親しみやすい問題50問を厳選し、『野田もの知りクイズ50』を制作しました。この『野田もの知りクイズ50』によって、多くのみなさんに関心を喚起できれば幸いと思います。

平成29年11月吉日

野田もの知り検定企画実行委員会

委員長 大澤 一 秋
副委員長 山崎 帆 洋
事務局長 佐々木盛次

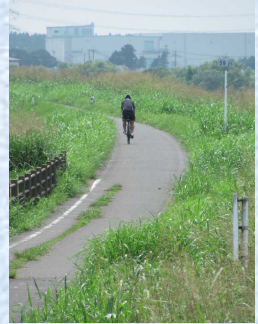
《 目 次 》

自然地理編	1
文化くらし編	4
歴史編	11

問題 1

江戸川・利根川・利根運河の堤防にあるサイクリングロードの総延長は何kmですか。

- ① 30Km
- ② 60Km
- ③ 90Km
- ④ 120Km



関宿城近くのサイクリングロード

問題 2

野田市は千葉県の最北部で三方を川に囲まれています。囲っていない川はどれでしょうか。

- ① 利根川
- ② 利根運河
- ③ 鬼怒川
- ④ 江戸川

問題 3

野田市の木はどれですか。

- ① 桜(さくら)
- ② 欒(けやき)
- ③ 欒(いちい)
- ④ 松(まつ)

問題 4

野田市の花はどれですか。

- ①桜(さくら)
- ②薔薇(ばら)
- ③牡丹(ぼたん)
- ④躑躅(つつじ)

問題 5

野田市の鳥はどれですか。

- ①ヒバリ
- ②コウノトリ
- ③オオタカ
- ④トキ

問題 6

関宿城博物館に隣接する中の島公園内には、毎年早春に見事な白い花を咲かせる関東地方最大級の木があります。それは次のどれでしょうか。

- ①梅(うめ)
- ②桜(さくら)
- ③コブシ
- ④ハクモクレン

問題 7

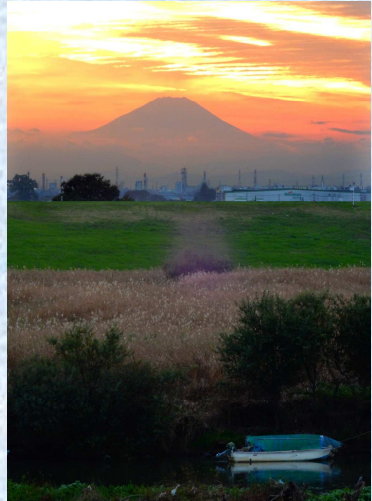
江川地区で野田市の生物多様性のシンボルとして飼育・観察・放鳥がされている国の特別天然記念物に指定されている鳥はどれですか。

- ① オオタカ ② ヒバリ ③ シラサギ ④ コウノトリ

問題 8

野田市で富士山が見える場所として富士見百景に四地点が選ばれています。次のうち間違いが一つあります。どの場所でしょうか。

- ① 江戸川スーパー堤防上
② 野田橋
③ 関宿城博物館
④ みずきの街



写真提供：野田市観光協会

もっと知りたいと思ったら
図書館で調べてみよう！



問題 9

野田市に住む外国人で人数が一番多い国はどこでしょうか(平成28年3月)。

- ①中国 ②韓国
③フィリピン ④パキスタン



問題 10

野田市関宿商工会所属のゆるキャラの名前どれですか。

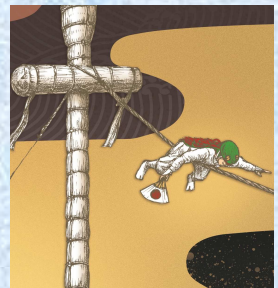
- ①やど太郎 ②やど左衛門
③やど助 ④やど吉



問題 11

野田の津久舞で、高さ12～13mの柱の上などで軽業を演じる演者の通称はどれでしょうか。

- ①ジュウジロウサン ②ジュウキチサン
③ジュウエモンサン ④ジュウベイサン



絵： 澤田 賢
画像提供： 野田市郷土博物館

問題 1 2

「まちゼミ」とは何のことでしょうか。

- ①街に多くみられるようになった蝉(せみ)
- ②間違い探しのおそび
- ③街のゼミナール
- ④街のごみを減らす運動

問題 1 3

旧野田町では、各地区の夏祭りが7月中旬から下旬にかけて日を違えて行われている。これを称して何と呼んでいますか。

- ①野田のずるずる祭り
- ②野田のだらだら祭り
- ③野田のえんえん祭り
- ④野田のぐーたら祭り



写真提供：みこしパレード実行委員会

パソコンで検索して
もっと調べてみよう！



問題 1 4

明治6(1873)年の創立以来の貴重な教育資料を収蔵・展示している教育資料館を併設する小学校はどこでしょうか。

- ① 関宿小学校 ② 木間ヶ瀬小学校
③ 中央小学校 ④ 東部小学校

問題 1 5

童謡作曲家・山中直治が通った小学校はどこでしょうか。

- ① みずき小学校 ② 中央小学校
③ 南部小学校 ④ 関宿小学校



写真提供：野田市郷土博物館

問題 1 6

まめバスはいつから運行が開始されたのでしょうか。

- ① 大正6年 ② 昭和36年
③ 昭和56年 ④ 平成16年



問題 17

子守学級のあった小学校はどこでしょうか。

- ①中央小学校
- ②宮崎小学校
- ③みずき小学校
- ④福田第二小学校

問題 18

鈴木貫太郎が晩年、関宿でその普及に努めたものは何ですか。

- ①枝豆の栽培
- ②葱(ねぎ)の栽培
- ③豚の飼育
- ④牛の飼育

問題 19

平成11年に世界最大の施設としてギネス認定がされた野田市にある施設はどれですか。

- ①変電所
- ②浄水場
- ③ゴミ焼却場
- ④醤油(しょうゆ)工場

問題 20

船形地区に開設されている農産物直売所の名称はどれでしょうか。

- ①ゆめあぐり野田
- ②新鮮あぐり野田
- ③えだまめあぐり野田
- ④直売あぐり野田

問題 21

下記の農産物の内、野田でも生産し、千葉県の出産額が全国一になっているのはどれでしょうか。

- ①生乳
- ②枝豆
- ③街路樹苗木
- ④観葉植物

問題 22

キッコーマン(株)の「もの知りしょうゆ館」にある御用蔵とは何でしょうか。

- ①徳川将軍家向けの醤油(しょうゆ)保管蔵
- ②宮内庁向けの醤油蔵
- ③徳川将軍家向けの醤油醸造(じょうぞう)所
- ④宮内庁向けの醤油醸造所

問題 2 3

野田市を走るコミュニティバスの愛称はなんですか。

- ①まめバス ②ひばりバス ③コウノトリ号 ④むらさき号

問題 2 4

「野田夏まつり躍り七夕」をより一層盛り上げるイメージキャラクターとして平成28年から登場したのはどれですか。

- ①野田ののんちゃん ②七夕ななちゃん
③野田っ子さくら ④七夕夏ちゃん



問題 2 5

次の落語家の内で野田市出身でない人は誰ですか。

- ①鈴々舎馬風(れいれいしゃばふう)
②山遊亭金太郎(さんゆうていきんたろう)
③春風亭一之輔(しゅんぷうていいちのすけ)
④春風亭昇也(しゅんぷうていしょうや)

問題 2 6

野田みこしパレードのマスコットキャラクターの名前はどれですか。

- ①それ行け野田丸 ②がんばれ野田っ子
③ファイトのたくん ④やんわりまえだ君



画像提供：
みこしパレード実行委員会

問題 2 7

野田出身の作曲家山中直治が野田の童謡を採譜（口承された歌を楽譜に）し、出版されたことで有名になりました。その曲名はどれでしょうか。

- ①七つの子 ②夕焼小焼
③かごめかごめ ④しゃぼんだま

問題 2 8

野田市に本当にあった資料館はどれですか。

- ①歯ぎり資料館 ②いびき資料館
③寝言資料館 ④しゃつくり資料館

問題 29

鎌倉時代の1180年頃の野田地方の領主は誰でしょうか。

- ①足利氏(あしかがし) ②下河辺氏(しもこうべし)
 ③上杉氏(うえすぎし) ④北条氏(ほうじょうし)

問題 30

明治23(1890)年に通水完成した利根運河を設計した人は誰でしょうか。

- ①コンドル ②ブスケ
 ③シーボルト ④ムルデル



写真提供：
農業農村整備情報総合センター

問題 31

終戦時の内閣総理大臣で晩年を閑宿で過ごした人物は誰でしょうか。

- ①東条英機(とうじょうひでき)
 ②鈴木貫太郎(すずきかんたろう)
 ③近衛文麿(このえふみまろ)
 ④吉田茂(よしだしげる)



写真提供：野田市教育委員会

問題 3 2

キッコーマン(株)の前身である野田醤油株式会社は大正6(1917)年に醸造8家が統合して設立されましたが、商標に選ばれたのは次の内のどの醸造家のものだったでしょうか。

- ① 茂木七左衛門家
- ② 茂木佐平治家
- ③ 高梨兵左衛門家
- ④ 堀切紋次郎家



写真提供：野田市郷土博物館

問題 3 3

関宿地区は江戸時代から洪水に悩まされていました。洪水の際に避難できるよう、土を盛ってまわりよりも高くなった場所に小屋を建てている家もありました。このような小屋をなんと叫びましたでしょうか。

- ① 水家(みずや) ② 土家(つちや)
- ③ 水塚(みずか) ④ 土塚(つちつか)



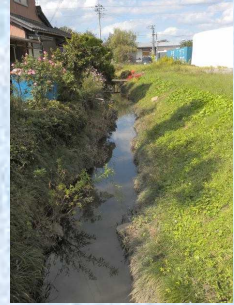
分からないことがあったら
わしらにも聞いてね。



問題 3 4

江戸時代末に関宿江戸町から筵打(むしろうち)までの約20 Kmに及ぶ「関宿落堀(せきやどおとしぼり)」を建設した人は誰ですか。

- ①岡部長盛(おかべながもり)
- ②徳川慶喜(とくがわよしのぶ)
- ③船橋随庵(ふなばしずいあん)
- ④伊奈忠次(いなただつぐ)



関宿台町付近の関宿落堀

問題 3 5

関宿江戸町には関宿関所の碑(いしぶみ)が建立されています。さて、江戸時代、関宿関所の主な仕事は何だったでしょうか。

- ①日光東往還の通行者の監視
- ②利根川の河川交通の監視
- ③江戸川の河川交通の監視
- ④関宿城下の監視

問題 3 6

関宿藩の初代藩主松平康元(1552～1603)は有名な人物の弟にあたります。その人物とは誰でしょうか。

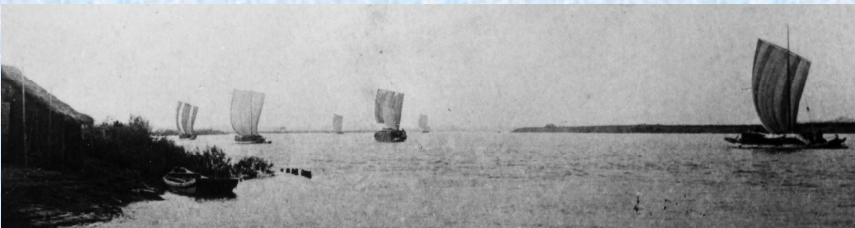
- ① 豊臣秀吉(とよとみひでよし)
- ② 豊臣秀頼(とよとみひでより)
- ③ 徳川家康(とくがわいえやす)
- ④ 徳川家光(とくがわいえみつ)

問題 3 7

次の江戸時代の様子を示した文章の空欄に適切な用語を選んでください。

『江戸時代の利根川の水運の主役は、()と呼ばれる大型の川船でした。その長さは、最大30メートル位あり、米俵約1300俵を運べました。』

- ① 蒸気船
- ② 高瀬船
- ③ 平田船
- ④ 渡船



写真提供：野田市郷土博物館

問題 38

江戸時代、関宿城の天守閣はある有名な城を模して再建されたものでした。その城は次のどれでしょうか。

- ①江戸城
- ②名古屋城
- ③姫路城
- ④熊本城



千葉県立関宿城博物館

問題 39

江戸川流域には、親野井、宝珠花、金野井のようにその東西に共通する地名がみられます。その理由として正しいものはどれですか。

- ①江戸川の開削で一つの地域が分断されたから
- ②江戸川の両岸で偶然同じ地名を付けたから
- ③江戸川の両岸に渡り同じ地主が土地を所有していたから
- ④江戸川の水運の発展で両岸に渡り河岸が栄えたから

博物館でも色々詳しく勉強できますよ！



問題 4 0

清水公園近くには国の重要文化財に指定された旧花野井家住宅があります。旧花野井家住宅は江戸時代のどのような職の人が住んだ住宅でしょうか。

- ①大名 (だいまよう)
- ②代官 (だいかん)
- ③牧士 (もくし)
- ④名主 (なぬし)



問題 4 1

江戸時代、利根川や江戸川では洪水対策を主体とした工事を行う中で、様々な河川技術が考え出され、今日の護岸工事などの基盤が築られました。江戸時代に江戸に流入する水量を減少させるために関宿に建設された施設はなんでしょうか。

- ①関宿棒出し (せきやどぼうだし)
- ②関宿水閘門 (せきやどすいこうもん)
- ③関宿落とし堀 (せきやどおとしぼり)
- ④関宿橋 (せきやどばし)

問題 4 2

江戸時代、関宿藩の藩主に仕える家臣(家来)はおよそ何人くらいだったでしょうか。

- ①100人 ②300人 ③500人 ④1000人

問題 4 3

地名「目吹(めふき)」の由来は、かつてある人物が、この地の池で目を洗ったという説があります。では、この人物とは誰ですか。

- ①平将門(たいらのまさかど)
 ②藤原秀郷(ふじわらひでさと)
 ③鎌倉権五郎(かまくらごんごろう)
 ④一色数馬(いっしきかずま)



写真提供：国文学研究資料館

問題 4 4

野田市内には貝塚が沢山あります。それでは山崎貝塚はいつ頃できたものでしょうか。

- ①石器時代 ②縄文時代 ③弥生時代 ④古墳時代

問題 4 5

野田市域で人々の生活が始まったのは、約何年前でしょうか。

- ①約3万年前(旧石器時代)
- ②約1万年前(縄文時代)
- ③約2000年前(弥生時代)
- ④約1000年前(平安時代)

問題 4 6

以下の文章の()に最も適した言葉はなんですか。

『木間ヶ瀬地区、東金井地区、岩名地区、清水地区、中野台地区、山崎地区などから5000年前頃の馬のひづめの形をした大型の()が発見されています。』

- ①前方後円墳(ぜんぽうこうえんふん)
- ②円墳(えんふん)
- ③竪穴式(たてあなしき)住居
- ④貝塚(かいづか)

問題 4 7

上花輪の長命寺にある太子堂は、野田の産業に関わった職人による聖徳太子信仰に由来するものです。どんな職人でしょうか。

- ① 醤油職人(しょうゆ)
- ② 味噌職人(みそ)
- ③ 釜職人(かま)
- ④ 樽職人(たる)



問題 4 8

野田市域に平将門(たいらのまさかど)伝説がある神社は少なくありません。次の神社のうち将門伝説のないものはどれですか。

- ① 木間ヶ瀬の白山神社
- ② 野田の愛宕神社
- ③ 木野崎の木幡神社
- ④ 瀬戸の八坂神社



写真提供：千葉県立関宿城博物館

問題 49

関宿台町の光岳寺の参道途中にある延命子育て地蔵尊には、ある人の歯骨が納められているそうです。誰のものでしょうか。

- ① 徳川家康の母
- ② 久世広周の母
- ③ 船橋随庵の母
- ④ 関根金次郎の母



問題 50

野田の地名の由来には諸説ありますが、間違っているものはどれですか。

- ① 土地の特徴を由来とする説
- ② アイヌ語を由来とする説
- ③ 戦国武将の名字を由来とする説
- ④ 語尾を「何々なのだ」とする方言的特徴を由来とする説

《 正解一覧 》

問題番号	正解	問題番号	正解	問題番号	正解	問題番号	正解	問題番号	正解
1	②	11	①	21	②	31	②	41	①
2	③	12	③	22	④	32	②	42	③
3	②	13	②	23	①	33	③	43	③
4	④	14	③	24	①	34	③	44	②
5	①	15	③	25	②	35	③	45	①
6	③	16	④	26	④	36	③	46	④
7	④	17	①	27	③	37	②	47	④
8	②	18	④	28	②	38	①	48	②
9	③	19	①	29	②	39	①	49	①
10	③	20	①	30	④	40	③	50	④

《 参考文献 》

野田市ホームページ 野田市
 野田商工会議所ホームページ 野田商工会議所
 野田市商工会青年部ホームページ 野田商工会議所
 野田市郷土博物館ホームページ 野田市郷土博物館
 野田市の地名 野田市史編さん委員会 昭和45年12月1日
 野田紀行 野田市 平成6年
 野田紀行 野田市 平成17年
 野田紀行 野田市 平成24年
 野田散策 野田市商工課・野田市観光協会 2004年3月
 野田校百年のあゆみ 野田市立中央小学校教育史料館 発行年不明
 野田のトピア100 プレゼント社 2007年12月22日
 のだ・せきやど物語 嵩書房 1997年5月1日
 上花輪・野田・中野台・清水の民俗 野田市 平成25年3月31日
 国籍別人員調査票 野田市 平成28年3月
 千葉県立関宿城博物館常設展示室・企画展示室
 江戸川(第49回展示図録) 春日部市郷土資料館 平成26年7月23日
 2017年度ちば県民手帳 千葉県統計協会 2016年
 キッコーマン(株)ホームページ キッコーマン(株)
 落語芸術協会ホームページ 落語芸術協会
 落語協会ホームページ 落語協会

《 写真提供等協力 》

野田市教育委員会 野田市郷土博物館 野田市観光協会 みこしバレード実行委員会 千葉県立関宿城博物館 国文学研究資料館 農業農村整備情報総合センター	水塚(野田市中戸437) 澤田 賢 砥綿優斗 以上、敬称略順不同。
---	--

《 委員会発足メンバー 》

平成28年9月26日現在



大脇利清・相田かね・藤本裕子・小野武明・鈴木巖
大澤一秋・松島高士・古橋秀夫・佐々木盛次・山崎帆洋

メンバー募集中

私たち「野田もの知り検定企画実行委員会」では、広くメンバーを募集しています。まだまだ、たくさんの方々の知恵と力が必要です。ご関心のある方は是非、04-7129-2438（佐々木）までご連絡ください。平成29年度は、鈴木ひろみさんが新規入会して下さいました。

また、私たちは問題案の投稿もホームページで募集中です。

野田もの知り検定



野田もの知りクイズ50

平成29年11月12日 初版発行

野田もの知り検定企画実行委員会

千葉県野田市中野台912-77（大澤方）

<http://nodaken.iinaa.net>