

野田もの知りクイズ

BEST50

知れば
知るほど
知りたくなる



監修：野田市・野田市教育委員会

制作：野田もの知り検定企画実行委員会

《 はじめに 》

私たち「野田もの知り検定企画実行委員会」は、平成29年度から『野田もの知りクイズ50』とその続編Part 2、Part 3を制作・発行してきました。

令和元年度には、クイズアプリの開発も行い、鈴木貫太郎記念館・関根名人記念館・野田市郷土博物館・このとりの里へのクイズ端末の設置にも協力しました。

今年度は、野田市の魅力発信事業に当会提案の『ちびっこ野田検定』が採択されたことからクイズ冊子3部作の中から問題を選びすぐり『野田もの知りクイズBEST50』として制作・発行することができました。

本冊子が、野田市の自然地理・文化くらし・歴史をより知るきっかけになれば幸いです。

令和3年9月吉日

野田もの知り検定企画実行委員会

委員長 大澤一秋

事務局長 佐々木盛次

《 目次 》

自然地理編	1
文化くらし編	6
歴史編	15

問題 1

の だ し は な
野田市の花はどれですか。

- ①サクラ ②バラ ③ボタン ④ツツジ



画像提供：野田市広報広聴課

問題 2

の だ し き
野田市の木はどれですか。

- ①サクラ ②ケヤキ ③イチイ ④マツ



画像提供：野田市広報広聴課

問題 3

の だ し と り
野田市の鳥はどれですか。

- ①ヒバリ ②コウノリ ③オオタカ ④トキ



画像提供：野田市広報広聴課

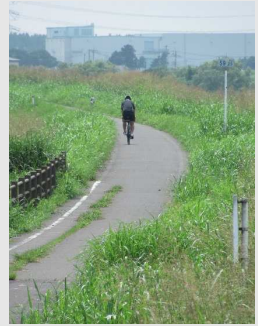
パソコンで検索して
もっと調べてみよう！



問題 4

江戸川・利根川・利根運河の堤防にあるサイクリングロードの長さは、合わせて何kmですか。

- ① 30Km ② 60Km
③ 90Km ④ 120Km



関宿城近くのサイクリングロード

問題 5

野田市は千葉県の最北部で周囲を三つの一級河川に囲まれています。間違っているのはどれでしょうか。

- ① 利根川 ② 利根運河 ③ 鬼怒川 ④ 江戸川

問題 6

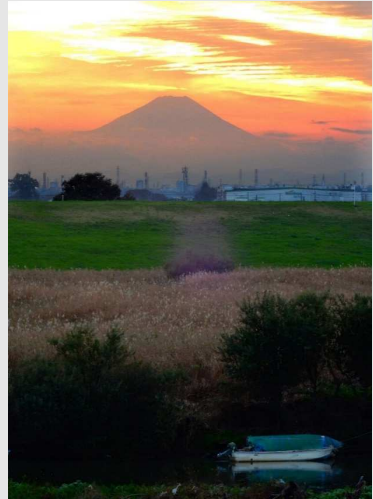
江川地区で野田市の生物多様性のシンボルとして飼育・観察・放鳥されていて、国の特別天然記念物に指定されている鳥はどれですか。

- ① オオタカ ② ヒバリ ③ シラサギ ④ コウノトリ

問題 7

野田市で富士山の見える場所
 として富士見百景に玉葉橋ほか
 三地点が選ばれています。
 次のうち間違いはどれでしょう。

- ①江戸川スーパー堤防上
- ②野田橋
- ③関宿城博物館
- ④みずきの街



写真提供：野田市観光協会

問題 8

野田市内にある東武野田線の駅の数はいくつですか。

- ① 4 駅
- ② 5 駅
- ③ 6 駅
- ④ 7 駅

問題 9

野田市の人口は約何人でしょうか(令和3年現在)。

- ① 10 万人
- ② 15 万人
- ③ 20 万人
- ④ 25 万人

問題 1 0

野田市の台地は、厚さ数mの赤土で覆われています。
この地層の名称で正しいのはどれですか。

- ① 関東ローム層 ② 関東シルト層
③ 関東シラス層 ④ 関東粘土層



問題 1 1

野田市の面積として一番近いものはどれですか。

- ① 50km² ② 100km² ③ 150km² ④ 200km²

問題 1 2

野田市の東を流れる利根川の別名はどれでしょうか。

- ① 野田太郎
② 坂東太郎
③ 関東太郎
④ 常陸太郎



利根川と芽吹大橋

問題 1 3

利根川は昔、東京湾に注いでいました。
 現在のように利根川が関宿を経て銚子から太平洋へと
 人工的に流れが変えられたのはいつ頃でしょうか。

- ①大正時代初期
- ②明治時代初期
- ③江戸時代初期
- ④室町時代初期

問題 1 4

関宿水門は何のために作られたでしょうか。

- ①洪水対策
- ②灌漑対策
- ③飲み水対策
- ④水運対策



関宿水門（写真奥には関宿閘門がある）

問題 1 5

むかし江戸川は違う名前でした。それはどれでしょう。

- ①常陸川
- ②太日川
- ③葛飾川
- ④下総川

問題 1 6

せきやどちいき

なまえ

関宿地域のマスコットキャラクターの名前はどれですか。

- ①やど太郎 ②やど左衛門
 ③やど助 ④やど吉



画像提供：野田市関宿商工会青年部

問題 1 7

のだしきょうどはくぶつかん

野田市郷土博物館のイメージキャラクターの名前は何というでしょう。

- ①土偶ちゃん ②土偶のミミー
 ③埴輪ちゃん ④埴輪のミミー



画像提供：野田市郷土博物館

博物館でも色々くわしく
勉強できますよ！



問題 18

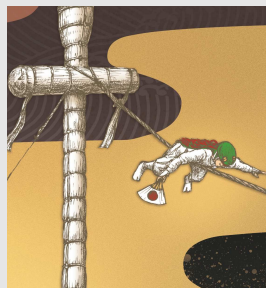
平成11年に世界最大の施設としてギネス認定がされた野田市にある施設はどれですか。

- ①変電所 ②浄水場 ③ゴミ焼却場 ④葬祭場

問題 19

野田の津久舞で、高さ14.5mの柱の上などで軽業を演じる演者の通称はどれでしょうか。

- ①ジュウジロウサン ②ジュウキチサン
③ジュウエモンサン ④ジュウベイサン



絵： 澤田 賢
画像提供： 野田市郷土博物館

問題 20

鈴木貫太郎が、関宿で普及に努めたものは何ですか。

- ①枝豆の栽培 ②葱の栽培
③豚の飼育 ④牛の飼育

問題 2 1

の だ し はし あいしょう なん
野田市を走るコミュニティバスの愛称は何でしょうか。

- ①まめバス ②ひばりバス ③コウノトリ号 ④むらさき号

問題 2 2

の だ なっ おど たなばた いっそうも あげ
「野田夏まつり躍り七夕」をより一層盛り上げる
イメージキャラクターとして平成28年から
登場したのはどれですか。



- ①野田の『のんちゃん』 ②野田っ子さくら
③七夕『ななちゃん』 ④七夕夏ちゃん

画像提供：
野田夏まつり躍り七夕実行委員会

問題 2 3

めいじ ねん そうりつ いらい きちよう きやういくしりやう しゆうぞう
明治6(1873)年の創立以来の貴重な教育資料を収蔵・
展示している教育史料館がある小学校はどこでしょうか。

- ①関宿小学校 ②木間ヶ瀬小学校
③中央小学校 ④東部小学校

問題 2 4

野田^{の だ}みこしパレードのマスコットキャラクターの名前はどれですか。

- ① それ行け野田丸^{ゆ のだまる} ② がんばれ野田っ子^{の だ こ}
 ③ ファイトのたくん^く ④ やんわりまえだ君^{くん}



画像提供：野田みこしパレード実行委員会

問題 2 5

野田^{の だ}の童謡^{どうよう}が野田出身^{の だ しゅっしん}の作曲家^{さつきょくか}山中直治^{やまなか なおじ}に採譜^{さいふ}（口伝^{くちづたえ}された歌^{うた}を楽譜^{がくふ}に）され、出版^{しゅっばん}されたことで有名^{ゆうめい}になりました。その曲名^{きょくめい}はどれでしょうか。

- ① 七つの子^{なな こ} ② 夕焼小焼^{ゆうやけこやけ}
 ③ かごめかごめ ④ しゃぼんだま



問題 2 6

野田^{の だ}市の最初^{さいしょ}の市長^{しちょう}は誰^{だれ}でしょう。

- ① 戸辺織太郎^{とべおりたろう} ② 新村勝雄^{しんむらかつお}
 ③ 篠塚義正^{しのづかよしまさ} ④ 川島健正^{かわしまたけまさ}



写真提供：野田市広報広聴課

問題 27

キッコーマン株式会社の「もの知りしょうゆ館」にある御用蔵とは何でしょうか。

- ① 徳川将軍家向けの醤油保管蔵
- ② 宮内庁向けの醤油保管蔵
- ③ 徳川将軍家向けの醤油醸造所
- ④ 宮内庁向けの醤油醸造所



写真提供：野田市広報広聴課

問題 28

関宿の東宝珠花で生まれた将棋の名人は誰でしょう。

- ① 羽生善治
- ② 阪田三吉
- ③ 藤井聡太
- ④ 関根金次郎



写真提供：野田市郷土博物館

問題 2 9

きゅうのだし きゅうせきやどまち がっぺい あたら のだし たんじょう
 旧野田市と旧関宿町が合併し、新しい野田市が誕生しました。
 その年月日で正しいのはどれでしょうか。

- しょうわ ねん がつ みっか へいせい ねん がつ みっか
 ①昭和25年5月3日 ②平成5年5月3日
- へいせい ねん がつ むいか へいせい ねん がつ むいか
 ③平成15年6月6日 ④平成20年6月6日

問題 3 0

のだし がっぺいまえ きゅうせきやどまち せきやどまち ふたかわむら きまが
 野田市との合併前の旧関宿町は、関宿町、二川村、木間ヶ
 瀬村との合併により誕生しました。それはいつだったでしょうか。

- めいじ ねん めいじ ねん しょうわ ねん しょうわ ねん
 ①明治3年 ②明治30年 ③昭和3年 ④昭和30年

問題 3 1

のだしきょうどはくぶつかん たても のせつけいしゃ きょうと にっぽん
 野田市郷土博物館の建物の設計者は、京都タワーや日本
 武道館などの設計で知られる建築家です。さて誰でしょうか。

- あんどうただお
 ①安藤忠雄
- くまけんご
 ②隈研吾
- くろかわきしょう
 ③黒川紀章
- やまだまもる
 ④山田守



写真提供：野田市郷土博物館

問題 3 2

市の複合施設、櫛のホールが開館する前、その場所には
どんな建物がありましたか。正しいものを選んで下さい。

- ①野田商工会議所
②野田公民館
③野田市役所
④野田市保健センター



写真提供：野田市広報広聴課

問題 3 3

野田市の最北部にある千葉県立関宿城博物館の
イメージキャラクターの名前はどれでしょう。

- ①カッシー ②カッピー
③セッシー ④セッピー



画像提供：千葉県立関宿城博物館

分からないことがあったら
わしらにも聞いてね。



問題 3 4

野田市域では、450年ほど前から醤油が作られていたと言われています。
次の物のうち、醤油の主な原料でないものはどれでしょう。

- ①米 ②小麦 ③大豆 ④塩

問題 3 5

日本最大級規模のスカイスポーツの拠点といわれているのは次のどれでしょう。

- ①清水公園 ②江戸川河川敷運動広場
③関宿あおぞら広場 ④関宿滑空場

問題 3 6

室町時代の永禄年間(1558～70)に、野田で初めて醤油を醸造したとつたわる旧家はどれでしょうか。

- ①茂木七左衛門家
②高梨兵左衛門家
③飯田市郎兵衛家
④山下平兵衛家



野田にある醤油発祥地の碑

問題 3 7

野田市では稲の健全な育成を目的として水田にある物を散布し、野田市のブランド米としています。
何を散布しているのでしょうか。

- ① 芋焼酎
- ② 玄米黒酢
- ③ 薄口醤油
- ④ 白味醂



写真提供：野田市広報広聴課

問題 3 8

野田市内には、市立図書館はいくつありますか。

- ① 3館
- ② 4館
- ③ 5館
- ④ 6館

もっと知りたいと思ったら
図書館で調べてみよう！



問題 3 9

関宿地区は江戸時代から洪水に
 悩まされていました。洪水の際に避難
 できるよう、土を盛ってまわりよりも高く
 した場所に小屋を建てている家も
 ありました。
 このような小屋を何と言ったでしょうか。



- ① 水家 ② 土家 ③ 水塚 ④ 土塚

問題 4 0

江戸時代末に関宿江戸町から芽吹大橋近くの筵打までの
 約20Kmに及ぶ「関宿落堀」を建設した人は誰ですか。

- ① 岡部長盛
 ② 徳川慶喜
 ③ 船橋随庵
 ④ 伊奈忠次



関宿台町にある顕彰碑



関宿台町付近の関宿落堀

問題 4 1

せきやどはん しょだいはんしゆ まつだいらやすもと ゆうめい
 関宿藩の初代藩主松平康元(1552~1603)は有名な人物の弟にあたります。その人物とは誰でしょうか。

- とよどみひでよし とよどみひでより
 ① 豊臣秀吉 ② 豊臣秀頼
- とくがわいえやす とくがわいえみつ
 ③ 徳川家康 ④ 徳川家光

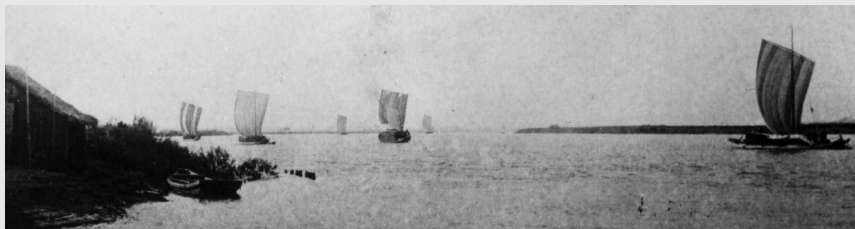


問題 4 2

つぎ えどじだい ようす しめ ぶんしょう くらん てきせつ ようご えら
 次の江戸時代の様子を示した文章の空欄に適切な用語を選んでください。

えどじだい とねがわ すいうん しゆやく よ
 『江戸時代の利根川の水運の主役は、()と呼ばれる大型の川船でした。その長さは、最大30メートル位あり、米俵約1300俵を運べました。』

- じようきせん たかせぶね ひらたぶね わたしぶね
 ① 蒸気船 ② 高瀬船 ③ 平田船 ④ 渡船



写真提供：野田市郷土博物館

問題 4 3

江戸時代、関宿城の天守閣はある有名な城にならって建築されたものでした。その城は次のどれでしょうか。

- ①江戸城 ②名古屋城
③姫路城 ④熊本城



千葉県立関宿城博物館

問題 4 4

野田市には貝塚が沢山あります。それでは山崎貝塚はいつ頃できたものでしょうか。

- ①石器時代 ②縄文時代 ③弥生時代 ④古墳時代

問題 4 5

明治23(1890)年に通水完成した利根運河を設計したオランダ人土木技師は誰でしょうか。

- ①コンドル ②ブスケ
③シーボルト ④ムルデル



写真提供：農業農村整備情報総合センター

問題 4 6

岩名古墳は、「岩名の洞窟」として親しまれていました。
この古墳の形は、次のどれでしょうか。

- ① 方墳 ほうふん
- ② 円墳 えんふん
- ③ 帆立貝式古墳 ほたてがしきこふん
- ④ 前方後円墳 ぜんぽうこうえんふん



岩名古墳

問題 4 7

江戸時代の野田市域には、街道が通り大名などの通行もありました。大名などは山崎宿、中里宿、関宿宿に宿泊したそうです。この街道の通称名は何でしょう。

- ① 御成街道 おなりかいどう
- ② 日光東往還 にっこうひがしおうかん
- ③ 成田街道 なりたかいどう
- ④ 奥州街道 おうしゅうかいどう



東海道五十三次 関 歌川広重画
松戸市立博物館所蔵

問題 4 8

関宿藩の最後の藩主(第23代)は誰でしょう。

- ①久世広業 ②松平康元 ③久世広周 ④牧野成貞

問題 4 9

江戸時代の関宿藩は教育にも熱心で藩校がありました。
この藩校の名前は何でしょうか。

- ①日新館 ②明倫館 ③教倫館 ④弘道館

問題 5 0

終戦時の内閣総理大臣で子供の頃と
亡くなる前に関宿で過ごした人物は誰
でしょうか。

- ①東条英機 ②鈴木貫太郎
③近衛文磨 ④吉田茂



写真提供：野田市教育委員会

クイズで野田市の自然/文化/歴史を知ろう！

市内の鈴木貫太郎記念館（現在休館中）・関根名人記念館・野田市郷土博物館・こうのとりの里の4施設には、タッチパネル式クイズ端末を設置しています。各施設を見学して4択クイズに答えると野田市の自然・文化・歴史の博士になれるかも！？みんなもチャレンジしてみよう！

◆ 鈴木貫太郎記念館

終戦時に内閣総理大臣として活躍した鈴木貫太郎に関する資料が展示されています。
野田市関宿町1273
9時から17時 月曜日休館（祝日は開館）
☎ 04-7196-0102

当面の間、休館中です



各施設でもクイズに
チャレンジしてね！

◆ 関根名人記念館(展示室)

野田市東宝珠花出身で、今日の将棋制度の基礎を築いた十三世名人関根金次郎に関する資料が展示されています。
野田市東宝珠花237-1
いちいのホール5階
9時から17時 火曜日休館（祝日は開館）
☎ 04-7123-1085（商工観光課）



◆ 野田市郷土博物館

県内で初めて作られた本格的な博物館で、年4回の企画展示の他、2階には、しょうゆ関係資料や郷土に関する歴史民俗資料などが展示されています。
野田市野田370-8
9時から17時 火曜日休館（祝日は開館）
☎ 04-7124-6851

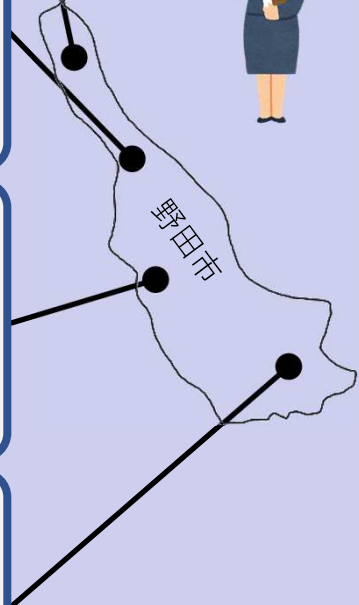


◆ こうのとりの里

野田市の生物多様性のシンボルとしてコウノトリの舞う里を目指し、江川地区につくられた飼育・観察が可能な施設です。
野田市三ツ堀369
10時から12時、13時から15時
月曜日休館（祝日は開館）
☎ 04-7197-1741



※各施設共に左記休館日以外にも年末年始や臨時の休館日がありますので各館にお問い合わせください。



《 正解一覧 》

問題番号	正解	問題番号	正解	問題番号	正解	問題番号	正解	問題番号	正解
1	④	11	②	21	①	31	④	41	③
2	②	12	②	22	①	32	③	42	②
3	①	13	③	23	③	33	②	43	①
4	②	14	①	24	④	34	①	44	②
5	③	15	②	25	③	35	④	45	④
6	④	16	③	26	①	36	③	46	②
7	②	17	②	27	④	37	②	47	②
8	③	18	①	28	④	38	②	48	①
9	②	19	①	29	③	39	③	49	③
10	①	20	④	30	④	40	③	50	②

《 参考文献 》

野田もの知りクイズ50 平成29年11月12日

野田もの知りクイズ50 Part2 平成30年11月11日

野田もの知りクイズ50 Part3 令和元年11月10日

《 写真提供等協力 》

農業農村整備情報総合センター

千葉県立関宿城博物館

松戸市教育委員会（松戸市立博物館）

野田市魅力推進課

野田市広報広聴課

野田市教育委員会指導課

野田市教育委員会生涯学習課

野田市鈴木貫太郎記念館

野田市郷土博物館

野田市観光協会

野田市関宿商工会青年部

野田みこしパレード実行委員会

野田夏まつり躍り七夕実行委員会

澤田 賢

以上、敬称略順不同。

《 編集委員 》

令和3年9月現在（五十音順敬称略）

相田かね・大澤一秋・小野武明・佐々木盛次・鈴木ひろみ

野田ものの知り検定 オンライン

<https://sites.google.com/view/nodaken-online>



24時間365日
受検可能

- 野田市域に関する50問（四者択一式）に挑戦
- 野田もの知りクイズ50、Part2、Part3が出題範囲
- 自動採点してPDF版認定証をメールで即時贈呈



上記冊子は、当会ホームページおよび市立図書館で閲覧することができます。

野田もの知り検定



野田もの知りクイズ BEST50

令和3年9月26日 初版発行

野田もの知り検定企画実行委員会

千葉県野田市中野台912-77（大澤方）

<http://nodaken.iinaa.net>

野田市の魅力発信事業補助金（令和3年度）の交付を受けて印刷しました（5000部）。