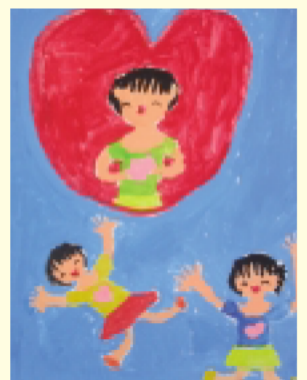
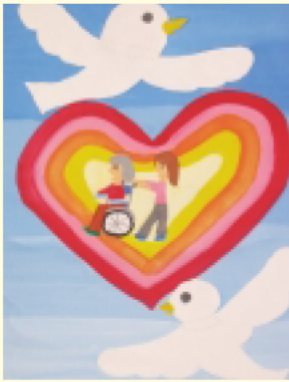


みんながバリアフリーのまちづくり 野田の やさしい街マップ

初版



編集・発行

野田市障がい者団体連絡会

発刊にあたり

平成17年6月、野田市障がい者団体連絡会が発足し、その時の事業計画の一つとして「やさしいまちづくりマップ作成」が決議されました。

ありがたい事に、千葉カントリークラブ様が「マップづくり」への私たちの願いや趣旨を深くご理解下さいまして、クラブの50周年記念事業としてご支援戴けることになり、ご寄付を頂戴しました。

作業は、吉岡さんを中心に、手話サークルけやきの会のメンバーとボランティアさん方に助けをいただきながら、連絡会会員の係りの人たちで進められました。実際に街に出て小中学校や公共施設などを訪問して実地検証を行いました。その折には、野田市社会福祉協議会はじめ各地区社協の皆さんにお世話になりました。

訪問先では、多少の温度差はありましたが、お忙しい中、熱心に対応して戴きました。

本当にたくさんの方々に支えられてこのマップが出来ました事に、あらためて心から感謝申し上げます。

この支えあいと理解の心こそが、私たちが何より大切にしたいと思いマップづくりに取り組んだ願いそのものでございます。

今健康でも人は皆年をとって、目や耳や手足が不自由になったりします。またなかには認知症になる方もいるでしょう。自分自身が障がい予備軍なのだと皆が皆、心底思う事が出来、お互いの立場や気持ちを理解し合えたなら、きっと心のバリアーが取り払われて「障がい者」は特別な人ではなくなると確信しています！

このマップが多くの方々の外出に役立ち、心身のバリアフリーへの意識と関心が更に広がり、もっともっとやさしい風のふく街になりますように願っております。

平成19年12月9日（障がい者の日に寄せて）

野田市障がい者団体連絡会

代表 加藤 満子

皆様、このマップを手にとられて「何故“害”が平仮名なのかしら？」と思っておられるのではないのでしょうか？

今、障がい当事者の方々を中心に「私達の事を“害”があるって言わないで」という声の一つのうねりとなりつつあります。法律上ではまだ「害」が使われていますが、各団体や自治体等で「がい」や「碍」の使用が少しずつではありますが広がってきている現在、私達は、このマップの趣旨を踏まえた時、市民の方々に共に考えて戴くきっかけとなる事を願い、野田市障がい者団体連絡会といたしました。

目次

◎発刊にあたり	
◎作成にあたって	2
◎利用について	3
◎やさしい街マップ	
A. 二川・関宿地区	4
B. 木間ヶ瀬地区	5
C. 川間・北部地区	6
D. 中央地区（西）・市街地中心部	8
E. 中央地区（東）・東部地区	10
F. 南部・福田地区	12
◎スポットの詳細説明（コメント）	
A. 二川・関宿地区	14
B. 木間ヶ瀬地区	15
C. 川間・北部地区	16
D. 中央地区（西）	20
E. 中央地区（東）・東部地区	23
F. 南部・福田地区	27
◎障害の理解について	33
◎障がい者の相談窓口について	36
◎福祉有償運送事業について	37
◎ボランティア団体の紹介	38
◎シンボルマークの一例	39
◎マップづくりの手順と構成メンバー	40
◎あとがき	

作成にあたって

この度、野田市障がい者団体連絡会（10の障がい者団体）では、障がい者にやさしい街づくりを目指して、自分たち当事者が主体となって「やさしい街マップ」をつくりました。

この冊子の作成にあたっては、私たちの日常生活に係わりのある公共施設や、身近な病院やお店などのバリアフリー状況について、お互いの情報を持ち寄り、データを積み上げることから始めました。

調査に当たっては、調査記入カードを作成し、予め各団体に配付し、多様な障がい者に対する配慮がどのような状況にあるのか、その実情を、一軒一軒、個人またはグループで訪問し、つぶさに自分たちの手足と目と耳で調査することにしました。

また、各項目についての記入要領を心得るため、オリエンテーションや合同の実地検証をして、予備知識と調査のポイントや配慮の具合についてお互いの意識と理解を深めました。調査項目は多岐に亘り、訪問先毎に調査カードに記載し、それぞれパソコンに入力してデータベース化しました。

なお、調査箇所については、特に私たちが日頃よく利用する公共施設や病院、お店などと、災害時の緊急避難場所となる小中学校などを予めリストアップして訪問調査の対象としました。リストアップに際しては野田市発行の「くらしの便利帳」並びに「地域サービスマップ」、電話帳を参考にしました。また、地域区分や地域割りにについては、「地域サービスマップ」に準じました。

ご承知の通り、身体障害者や知的障害者、精神障害者、並びに幼児や高齢者など、いわゆる社会的弱者は、一人で外出する機会が自ずと制限されており、日常生活においては、人とふれ合いコミュニケーションが出来る機会も少なく、どうしても淋しく家に閉じこもりがちな生活になってしまいます。

そこで、少しでも外出する機会を増やすために、自分たちが日常生活している身近なところのバリアフリー状況を持ち寄り、お互いの情報として共有し、それを活用することによって、より活動範囲が広がり、生活に潤いと豊かさが感じられるよ

うになるものと思っています。

また、このマップづくりの作業を通じて、一般市民の皆さんにも障害の理解を深めて頂きたいと思い、障害を持っていない人にも協力を呼び掛けました。

このように、障がい者自身が積極的に自らの手と足とその行動力で、人とふれ合い、語り合い、理解し合う機会を創出することは、自分たちの身の丈にあった「福祉のまちづくり」の一端を担うことができるものと信じています。

私たちがバリアフリー状況を把握するには、いわゆる施設や設備といったハード面ばかりに注目するのではなく、そこに携わっておられる方々の対応の方法や配慮などのソフト面にも目を向け、特に良い面をクローズアップすることを心掛けました。

現実問題として、自分たちの工夫や自助努力だけではなかなか解決できない事があまりにも沢山あります。人として、この住みなれた街で安心して暮らせるように、ごく当たり前のことがしたいにも拘わらず、家族に頼らなければならなかったり、我慢を余儀なくされているのが現実です。しかしながら、私たちににとって不便なこと不利な事が多少あっても、市民の皆さん方のちょっとした意識の変化や心遣いや配慮で、たちまちのうちにバリアーが取り除かれて、お互いに生き生きと気持ちよく暮らしていけることも事実です。

障がい者が安心して外出できる街は、子どもや老人に対しても、「人にやさしいバリアフリーの街」になることと思います。障がい者だけでなく、一般市民一人ひとりの理解とバリアフリー情報を共有し、お互いにコミュニケーション（ふれあい・情報交換）を図ることで、きっと心豊かなやさしいまちづくりに役立つことと思います。

この手づくりの「やさしい街マップ」が切っ掛けとなって、少しでも多くの障がい者が街へ出やすくなり、市民の皆さんと交流できる機会が増えることを楽しみにしています。

利用について

表示例

配慮の目安

※各障害に対する配慮のいいとこマーク

- 椅=車椅子利用者
- 視=視覚障害者
- 聴=聴覚障害者
- 肢=肢体不自由児者
- 精=精神障害者
- 知=知的障害者
- 内=内部障害者
- 子=子ども
- 老=老人

地図マーク

標識	椅○ 視○ 聴○ 肢○ 精○ 知○ 子○ 老○
E. 福祉	
★TEL: 7124-3939 FAX: 7124-8883	
総合福祉会館 野田市社会福祉協議会 (中央公民館と併設)	
コメント	建物は中央公民館との複合施設、車椅子トイレやエレベーター、視聴覚障害者にも配慮したバリアフリーに改修済み。市の各種福祉事業の中心的な役割を担い、福祉関係の情報収集と提供に努め、市民とボランティアと障害者との太いパイプ役。

連絡先
名称

所在地域と区分

・地域区分

- A. 二川・関宿地区
- B. 木間ヶ瀬地区
- C. 川間・北部地区
- D. 中央地区(西)
- E. 中央地区(東)・東部地区
- F. 南部・福田地区

- ★印が付されていれば
ハザードマップ指定避難所
- ★印が付されていれば
AEDの設置箇所

特色やポイントなどの一言コメント
施設や店舗の設備、活動・運営などの特徴、その他、バリアフリーなど特に気配りや配慮されているところ。

・分類区分と表出順

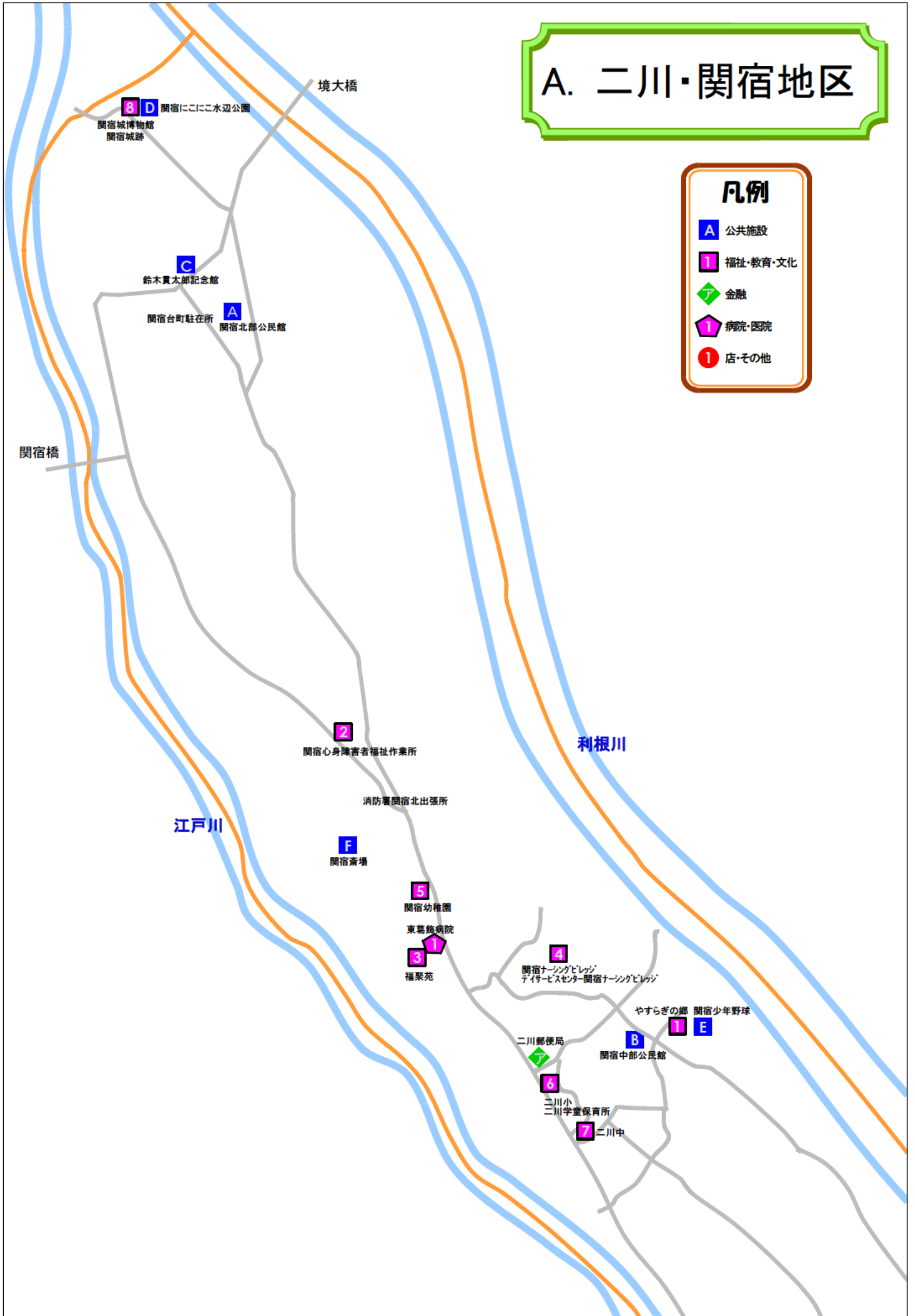
- A** 公共施設
市役所、公民館、会館、警察、消防、保健所、公園、駅など
- F** 福祉
福祉会館、障害者・児童・高齢者関係など
- E** 教育
幼稚園、小・中・高校、大学専門学校など
- D** 文化
図書館、記念・博物館、劇場など
- C** 金融
郵便局、銀行、信金・農協など
- B** 病院・医院
総合病院、外科、内科小児科、産婦人科、耳鼻科、眼科、皮膚科、歯科、心療内科(精神神経科)
- A** 店・その他
スーパー、コンビニ、ファーストフード、ファミレス、飲食・喫茶、衣料品・雑貨、薬店薬局、ホームセンター、家電品、美容・理容、書籍、介護福祉、建設、ホテル、個人など



A. 二川・関宿地区

凡例

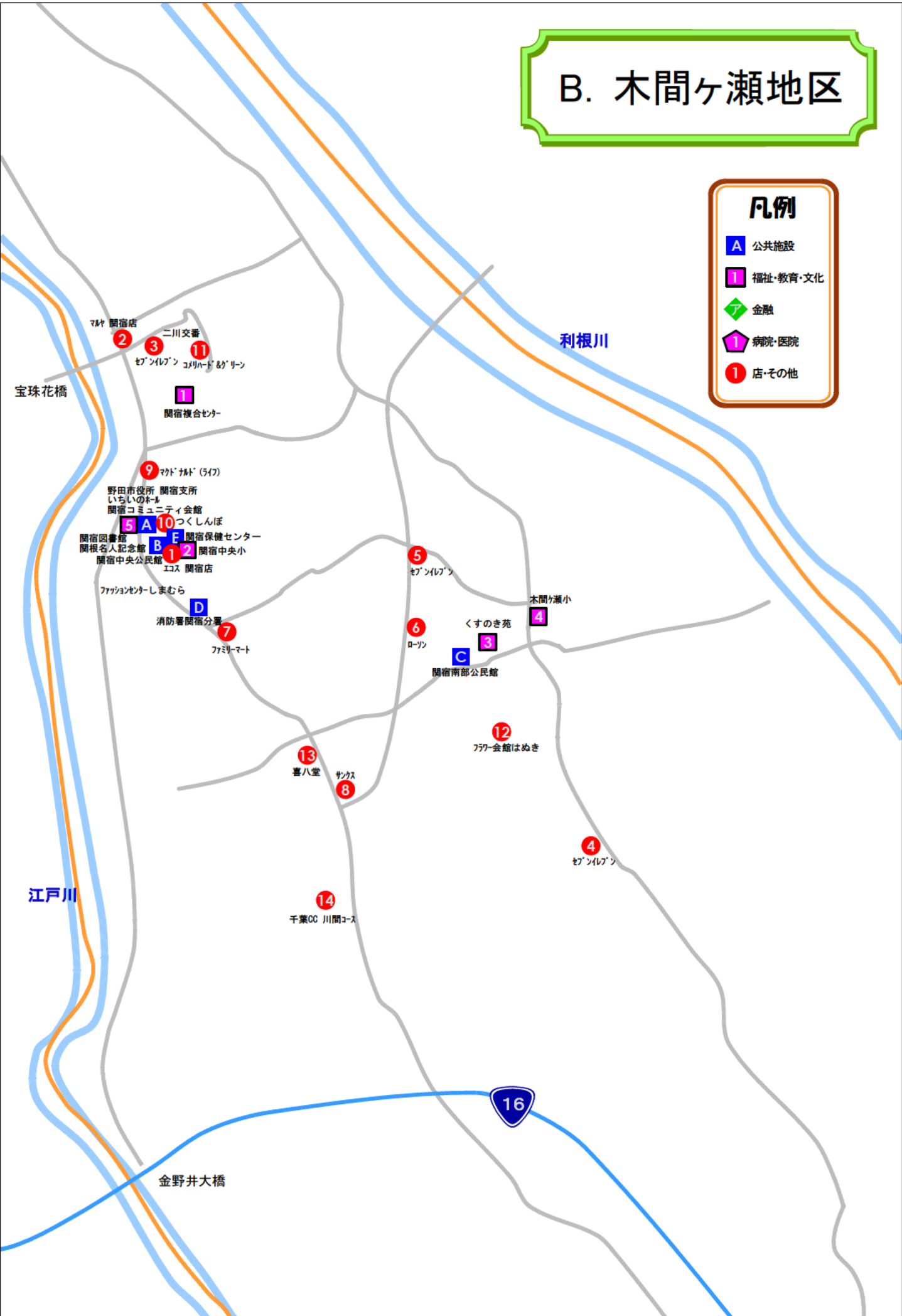
- A 公共施設
- I 福祉・教育・文化
- F 金融
- 1 病院・医院
- 1 店・その他



B. 木間ヶ瀬地区

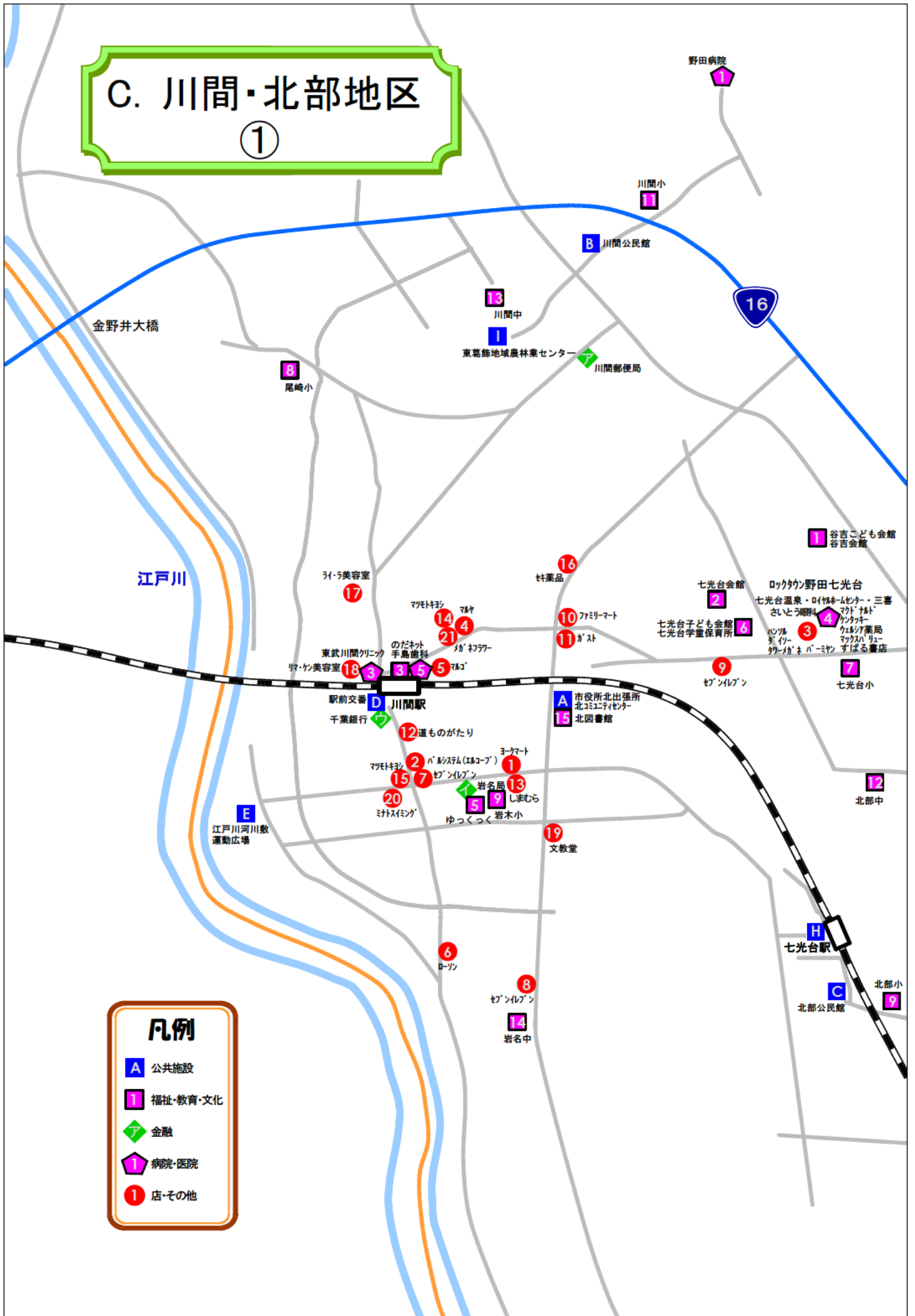
凡例

- A 公共施設
- 1 福祉・教育・文化
- ア 金融
- 1 病院・医院
- 1 店・その他



C. 川間・北部地区

①



凡例

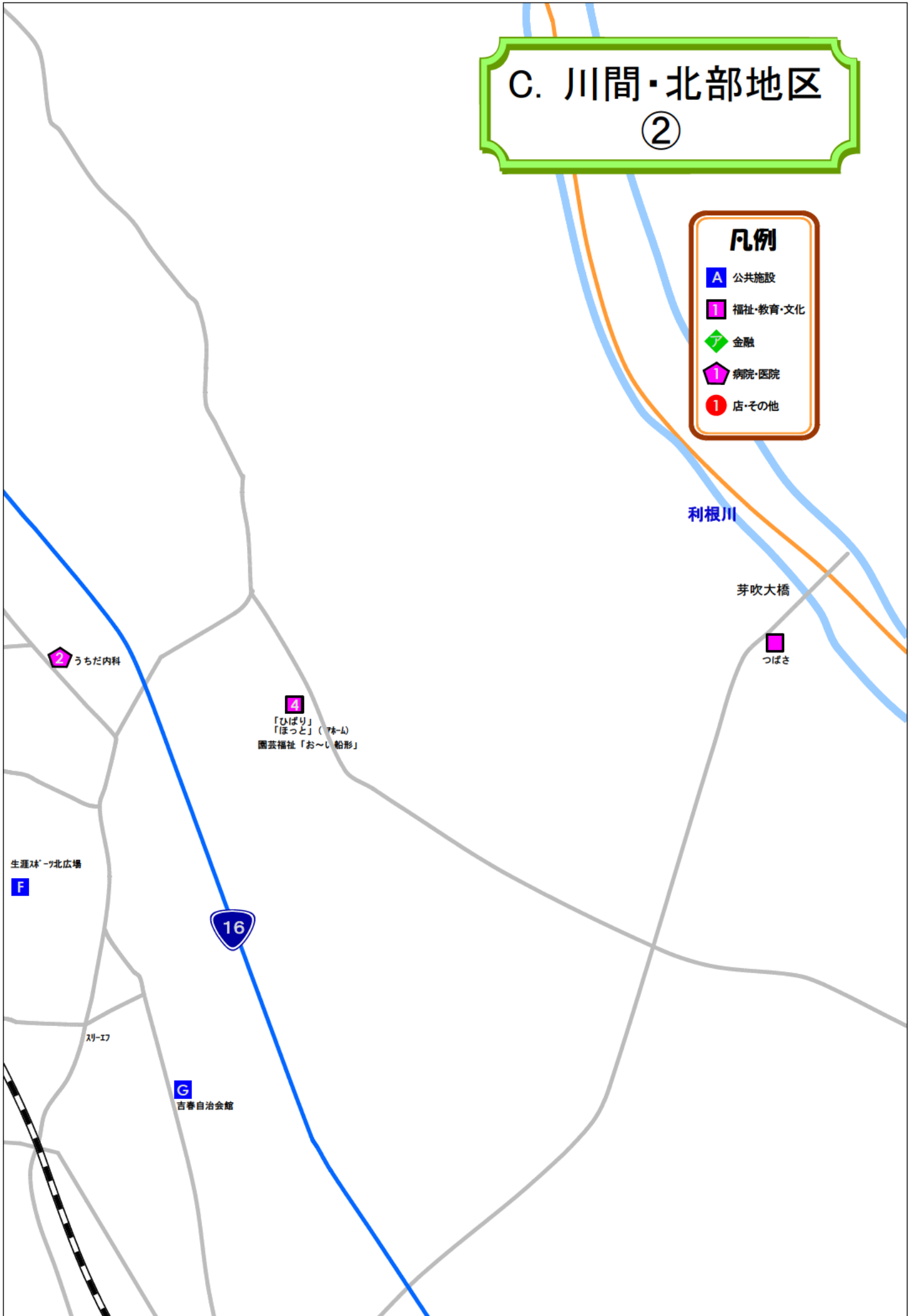
- A** 公共施設
- I** 福祉・教育・文化
- ア** 金融
- I** 病院・医院
- I** 店・その他

C. 川間・北部地区

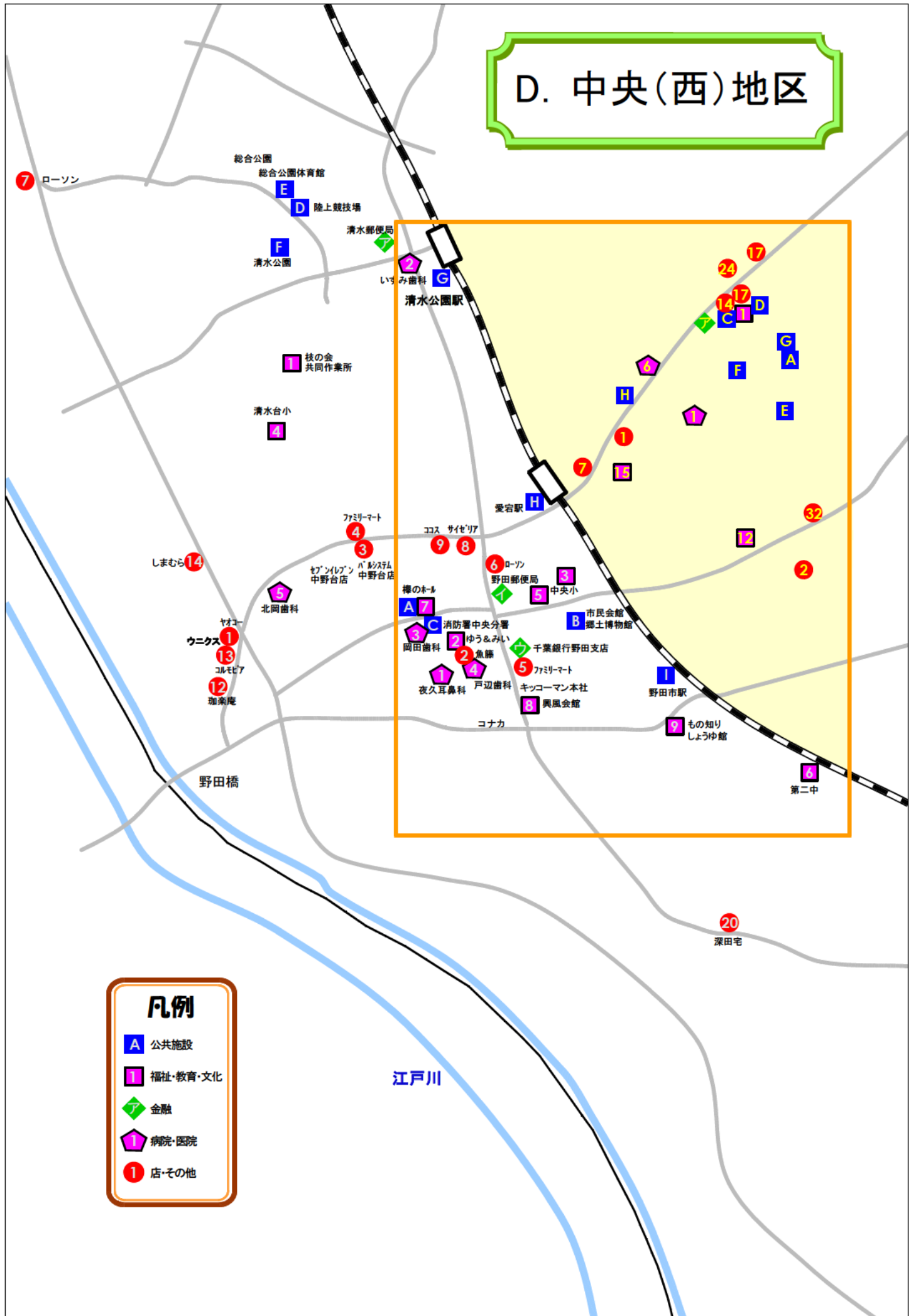
②

凡例

- A 公共施設
- 福祉・教育・文化
- 金融
- 病院・医院
- ① 店・その他



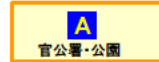
D. 中央(西)地区



中央市街 拡大図



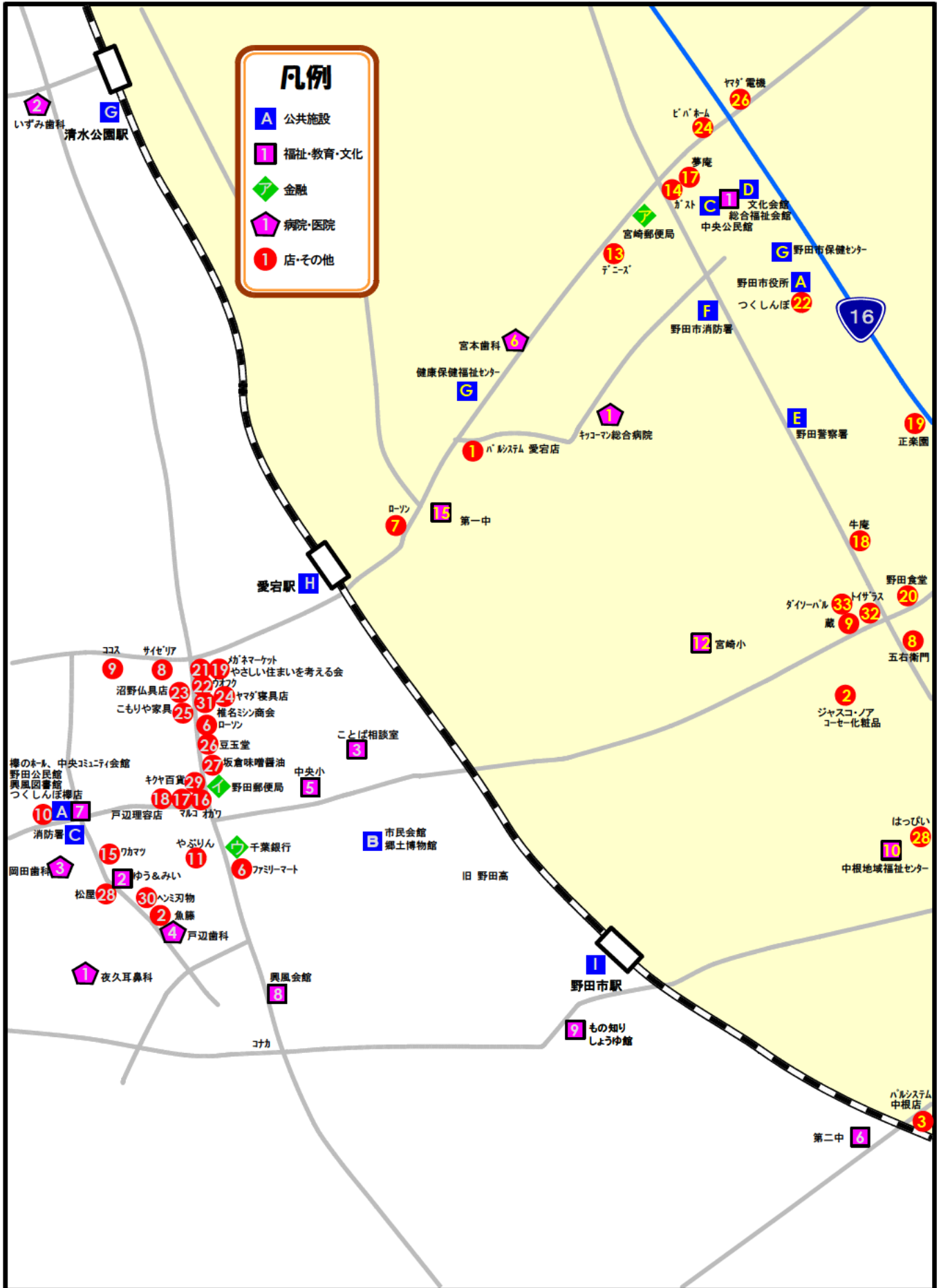
中央西地区の表記例



中央東地区の表記例

凡例

- A 公共施設
- I 福祉・教育・文化
- F 金融
- P 病院・医院
- 1 店・その他



E. 中央(東)地区 東部地区 ②

凡例

- A 公共施設
- I 福祉・教育・文
- F 金融
- H 病院・医院
- D 店・その他

利根川

E スポーツ公園
※ F. 南部・播田地区

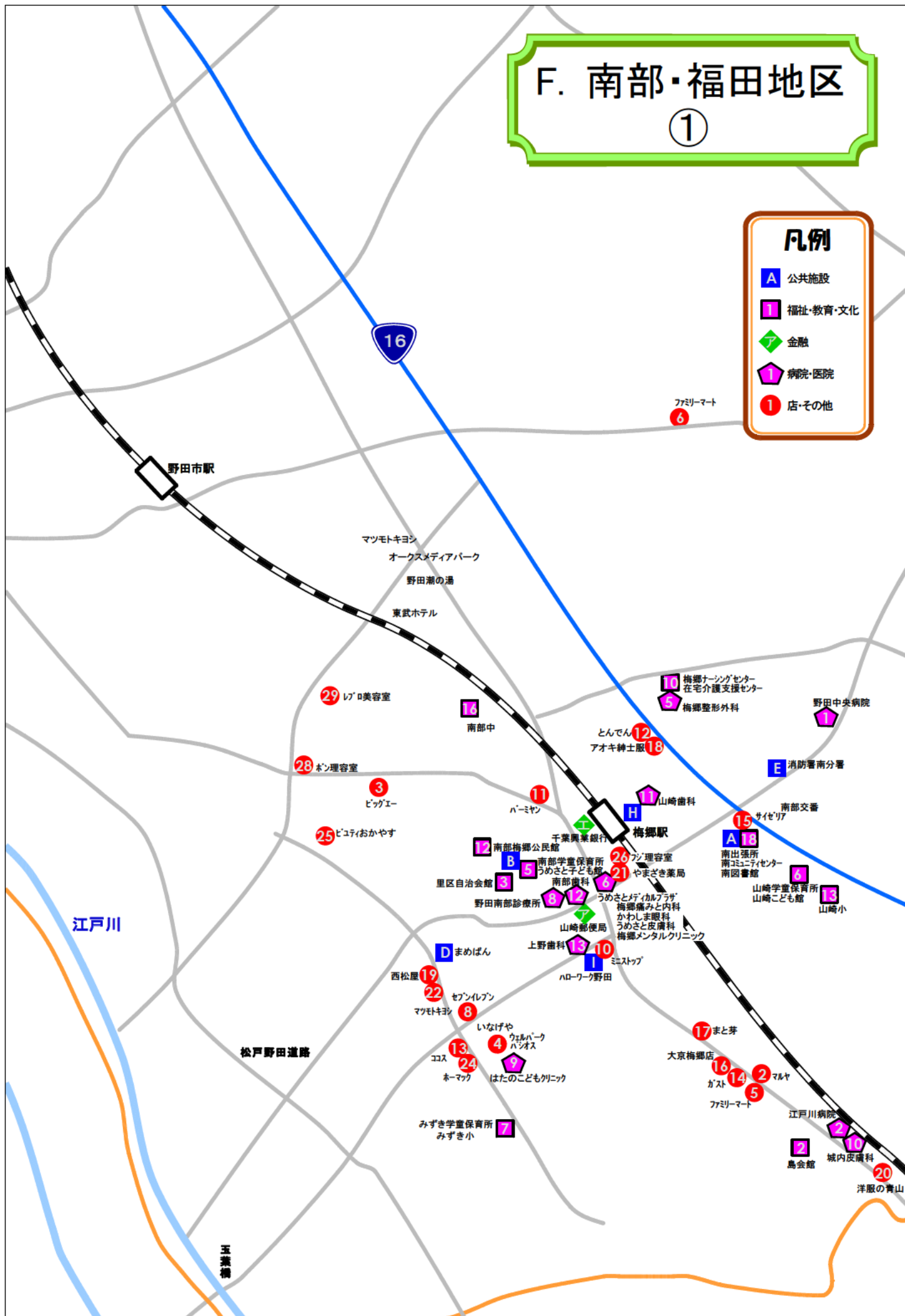
H 木野崎病院
※ F. 南部・播田地区

F. 南部・福田地区

①

凡例

- A 公共施設
- 1 福祉・教育・文化
- ア 金融
- 1 病院・医院
- 1 店・その他

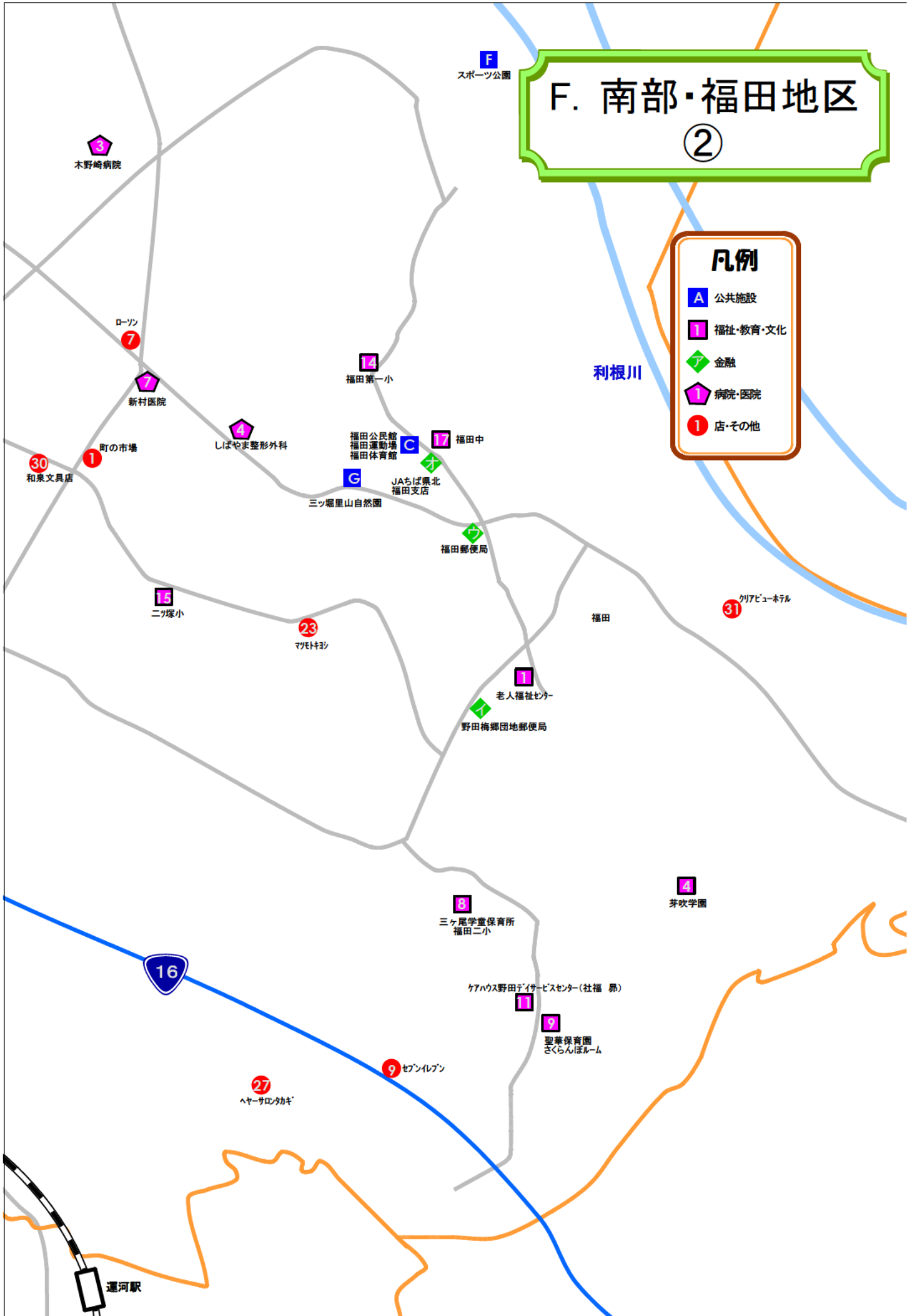


F. 南部・福田地区

②

凡例

- A 公共施設
- I 福祉・教育・文化
- ◆ 金融
- ⬠ 1 病院・医院
- 1 店・その他



A.二川・関宿地区

標識 ■A 椅○ 聴○ 肢○ 子○ 老○
A. 公共施設 公民館・コミュニティ会館 TEL:7196-1100 FAX:7196-1100
関宿北部公民館
 コメント 玄関にはスロープあり、自動スライド式開き戸。通路幅広く、フラット。車椅子用トイレがあるが、入口幅がやや狭く、中も狭くて使い勝手は良くない。

標識 ■B 椅○ 視○ 聴○ 肢○ 精○ 知○ 子○ 老○
A. 公共施設 公民館・コミュニティ会館 TEL:7196-2020 FAX:7196-2020
関宿中部公民館
 コメント 建物は古いが、新しく改装した車椅子用トイレあり。各種障害者に対する配慮あり。

標識 ■C 椅○ 肢○ 子○ 老○
A. 公共施設 劇場・会館 TEL:7196-0102
鈴木貞太郎記念館
 コメント 玄関スロープあり、自動スライド式開き戸で段差なく広い。通路幅も広く、床面はフラット。車椅子用トイレ2箇所あり、多目的トイレは1箇所。小児用、大人用ベッドあり、貸し出し用の車椅子やベビーカーを常設。

標識 ■D 椅○ 聴○ 肢○ 精○ 子○ 老○
A. 公共施設 公園・スポーツ施設 ★ TEL:7125-1111
関宿にこここ水辺公園
 コメント 関宿城博物館を取り囲む親水公園。遊歩道は平坦で東屋や芝生スペースがあり、車椅子でも移動が可能で気軽に楽しめる。農産物販売休憩所、車椅子用駐車場、車椅子用公衆トイレなど一体的に整備されている。中之島公園とも隣接。

標識 ■E 子○
A. 公共施設 公園・スポーツ施設 TEL:7198-8500
関宿少年野球場
 コメント 一般用のトイレのみあり。子どもの利用あり。特に障害者に配慮された設備はない。

標識 ■F 椅○ 視○ 聴○ 肢○
A. 公共施設 斎場 TEL:7196-3301 FAX:7196-3301
関宿斎場
 コメント 玄関扉は自動で入口は段差なくフラット。車椅子用トイレあり。車椅子専用駐車場あり。施設としてはバリアフリー設計で設備なども整っている。

標識 □1 椅○ 視○ 聴○ 肢○ 精○ 知○ 内○ 子○ 老○
A. 福祉 センター・会館 TEL:7196-8341 FAX:7196-8351
関宿福祉センターやすらぎの郷
 コメント 車椅子用駐車場から玄関までのスロープが急で距離がある。車椅子用トイレあり。平屋のバリアフリー設計。通路幅は広く、手すりが完備。フラット。入浴・健康福祉施設で社協が運営。事務所に申し出れば配慮あり。60歳以上老人割引。

標識 □2 椅○ 視○ 聴○ 肢○ 精○ 知○ 内○
A. 福祉 障害者 TEL:7196-3818 FAX:7196-3818
関宿心身障害者福祉作業所
 コメント 車椅子用トイレあり。社会福祉法人「はーとふる」の運営。主に知的障害者に対応。

標識 □3 椅○ 視○ 肢○ 老○
A. 福祉 高齢者 TEL:7196-1168
福聚苑 (福聚会)
 コメント 建物内は段差はなく床面はフラットのバリアフリー設計。玄関は自動扉、車椅子用トイレあり、デイサービスセンター関宿ナーシングビレッジ(社福 佰和会)と同じ経営。老人・障害者にも使い易い。

標識 □4 椅○ 視○ 肢○ 精○ 知○ 内○ 老○
A. 福祉 高齢者 TEL:7196-5656
在宅介護支援センター 関宿ナーシングビレッジ
 コメント 居宅支援。車椅子用トイレあり。特別養護老人ホームを併設しており入居も可。元病院で体の不自由な人、特に老人に配慮してある。

標識 □4 椅○ 視○ 肢○ 精○ 知○ 内○ 老○
A. 福祉 高齢者 TEL:7196-5588
デイサービスセンター関宿ナーシングビレッジ (社福 佰和会)
 コメント 通所介護のデイサービスセンター。車椅子用トイレあり。老人ホームを併設。体の不自由な人、特に老人に配慮してある。

標識 □5 椅○ 子○
A. 教育 幼稚園 TEL:7196-0167
関宿幼稚園
 コメント 車椅子用トイレあり。

標識 □6 視○ 聴○ 肢○ 精○ 知○ 子○
A. 教育 小学校 ★ TEL:7196-0074 FAX:7196-4871
二川小学校 (体育館)
 コメント 災害時の避難場所。一般用トイレのみ。古い建物で段差あり。事務所受付にも段差があるが、事務所に申し出れば対応可。「ことばの教室」、特別支援学級あり。

標識 □7 視○ 聴○ 肢○ 精○ 知○
A. 教育 中学校 ★ TEL:7196-0004 FAX:7196-4665
二川中学校 (体育館)
 コメント 災害時の避難場所になっている。事務所に申し出れば配慮して貰える。特別支援学級あり。

標識 □8 椅○ 視○ 聴○ 肢○ 精○ 知○ 子○ 老○
A. 文化 記念館・博物館 ★ TEL:7196-1400 FAX:7196-3737
千葉県関宿城博物館
 コメント 車椅子用トイレあり。バリアフリー設計。貸し出し用のベビーカーや車椅子を常設。

標識 ◆ア 視○ 聴○ 肢○ 精○ 知○ 子○ 老○
A. 金融 郵便局 TEL:7196-0001
二川郵便局
 コメント 車椅子では入りにくいが、他の障害には色々配慮あり。点字ブロックあり。

標識 ◇1 椅○ 視○ 聴○ 肢○ 精○ 知○ 内○ 子○ 老○
A. 病院・医院 TEL:7196-1166
東葛飾病院 (福聚会)
 コメント 車椅子用トイレあり。バリアフリー設計で設備も良く整っている。

B.木間ヶ瀬地区

標識 ■A 椅○視○聴○肢○精○知○内○子○老○
B. 公共施設 市役所・出張所 TEL:7198-1111 FAX:7198-5290
野田市役所 関宿支所 (いちいのホール内)
コメント 車椅子用トイレあり。合併後にリフォームしたのでバリアフリー対応、最高の施設である。いちいのホールに準じる。

標識 ■B 椅○肢○
B. 公共施設 公民館・コミュニティ会館 ★TEL:7198-2166 FAX:7198-2167
関宿中央公民館
コメント 20年以上前の建物だが、車椅子用トイレを増設した。玄関入り口に階段があるが、鉄製の仮設スロープあり。車椅子で2階への移動は無理だが、1階の利用はOK。

標識 ■C 椅○聴○肢○子○老○
B. 公共施設 公民館・コミュニティ会館 ★TEL:7198-3171 FAX:7198-3171
関宿南部公民館
コメント 玄関は自動スライド式開き戸。床面はフラット。通路幅は広い。車椅子用トイレあり。2階建てだがエレベーターがない。

標識 ■A 椅○視○聴○肢○内○子○老○
B. 公共施設 公民館・コミュニティ会館 TEL:7198-1941
関宿コミュニティ会館 (いちいのホール内)
コメント バリアフリー設計。いちいのホールに準じる。

標識 ■A 椅○視○聴○肢○精○知○内○子○老○
B. 公共施設 劇場・会館 ★☆ TEL:7198-1111 FAX:7198-5290
いちいのホール
コメント バリアフリー設計の新しい複合施設。車椅子用トイレ・オストメイト用完備。4階の小ホールに車椅子のままステージに上られる段差解消機あり、車椅子用観覧スペースあり(2席)。玄関には車椅子用公衆電話や車椅子やベビーカーを常設。

標識 ■D 肢○子○老○
B. 公共施設 消防 ☆ TEL:7198-0119
消防署関宿分署
コメント 玄関は自動スライド式引き戸で、入口幅は広い。建物内も段差や階段が多く、車椅子での移動には無理があるが、必要に応じて対応する配慮あり。

標識 ■E 椅○視○聴○肢○内○子○老○
B. 公共施設 保健 ★☆ TEL:7198-5011 FAX:7196-5013
関宿保健センター
コメント 玄関入口横に車椅子専用駐車場あり(2台)。受付まで点字ブロック、段差にはスロープがある。館内の廊下や階段には点字ブロックや手すりを完備、バリアフリー設計。車椅子トイレには温かい便座やオストメイト対応。

標識 □1 肢○子○老○
B. 福祉 センター・会館 ★ TEL:7198-3685
関宿複合センター
コメント 老人憩いの家・関宿子ども館・集会所。

標識 □2 椅○肢○知○
B. 福祉 障害者 TEL:7198-6667 FAX:7120-6668
くすのき苑 (社会福祉法人 いちいの会)
コメント 知的障害者更生施設。18歳以上の知的障害者の入所・通所施設。利用者一人ひとりの人権尊重のもとに、生活の自立と社会参加のための多様な支援を推進すると共に、その施設機能を広く地域に開放し、地域福祉への貢献を目指している。

標識 □3 子○老○
B. 教育 小学校 ★ TEL:7198-4321 FAX:7198-8571
関宿中央小学校 (体育館)
コメント 福祉教育に大変積極的な取り組み。築年数が大分経っているので、車椅子では、校舎1階部分の移動は可能だが、2、3階は無理。

標識 □4 視○聴○肢○子○老○
B. 教育 小学校 ★ TEL:7198-0204 FAX:7198-8561
木間ヶ瀬小学校 (体育館)
コメント 福祉教育に大変積極的な取り組み。障害者と児童との交流の機会あり。体育館入り口にはスロープがある。車椅子トイレはないが、洋式便座がある。

標識 □5 椅○視○聴○肢○精○知○内○子○老○
B. 文化 図書館 TEL:7198-4946 FAX:7198-5002
せきやど図書館 (いちいのホール内)
コメント バリアフリー設計。いちいのホールに準じる。

標識 □5 椅○視○聴○肢○精○知○内○子○老○
B. 文化 記念館・博物館 TEL:7123-1086
関根名人記念館 (いちいのホール内 5階)
コメント いちいのホール内にあり、バリアフリー設計。車椅子用トイレ・オストメイト用完備。玄関には車椅子用公衆電話や車椅子やベビーカーを常設。関根金次郎の業績を顕彰する一方、誰でも楽しめる将棋の対局室の用意あり。利用料無料。

標識 ●1 肢○老○
B. 店・その他 スーパー TEL:7198-3111
エコス 関宿店
コメント 申し出により配慮あり。

標識 ●2 肢○子○老○
B. 店・その他 スーパー TEL:7120-6818
マルヤ 関宿店
コメント 申し出により配慮あり。

標識 ●3 肢○子○老○
B. 店・その他 コンビニ TEL:7198-7423
セブンイレブン 関宿次木店
コメント 申し出により配慮あり。お手伝いあり。

標識 ●4 視○聴○肢○精○知○子○老○
B. 店・その他 コンビニ TEL:7198-8910
セブンイレブン 関宿木間ヶ瀬南店
コメント 入口に5cmの段差があるがスロープあり、一般用トイレは床面フラットで中は広い。中扉はスライド式。洋式便座ウォッシュレット付で手すりあり、車椅子利用者でも利用可能。手洗いは自動栓。各種障害者に対してもお手伝いの配慮あり。

標識 ●5 視○ 聴○ 肢○ 精○ 知○ 子○ 老○
B. 店・その他 コンビニ TEL:7198-5515 FAX:7198-5515
セブンイレブン 関宿木間ヶ瀬店
 コメン ト 駐車場は広い。入口段差なく、通路幅も広い。一般用トイレは床面フラットで中は広い。中扉はスライド式。洋式便座ウォッシュレット付で手すりあり、車椅子利用者でも利用可能。手洗いは自動栓。申し出によりお手伝いの配慮あり。

標識 ●14 視○ 聴○ 肢○ 精○ 知○ 子○ 老○
B. 店・その他 ★☆ TEL:7129-4111 FAX:7127-3343
千葉カントリークラブ 川間コース
 コメン ト 毎春、桜のシーズンにグリーンを開放し、障害者団体連絡会にお花見交流会の機会を提供して下さっている。また、寄付金など、社会貢献度の高い経営姿勢がうかがえる。

標識 ●6 視○ 聴○ 肢○ 精○ 知○ 子○ 老○
B. 店・その他 コンビニ TEL:7198-8788
ローソン 関宿木間ヶ瀬店
 コメン ト 店員が親切に対応、介助などの配慮あり。駐車場は広くて、店内とも段差なくフラット。通路幅も広い。トイレはドア幅狭く、和式で手すり付き、車椅子利用者は無理。

C.川間・北部地区

標識 ●7 視○ 聴○ 肢○ 精○ 知○ 子○ 老○
B. 店・その他 コンビニ TEL:7120-6315
ファミリーマート 関宿中央店
 コメン ト 一般駐車場は広くて段差なく、入口までスムーズに移動可能。入口はスライド式自動扉。店内にはテーブル椅子席があり、通路幅も広くてフラット。車椅子用トイレあり。申し出により介助、お手伝いの配慮あり。

標識 ■A 視○ 聴○ 肢○ 精○ 知○ 内○ 子○ 老○
C. 公共施設 市役所・出張所 TEL:7129-8800 FAX:7120-8131
野田市役所 北出張所（北コミュニティセンター内）
 コメン ト 車椅子用トイレあり。点字ブロックあり。移動がスムーズ。バリアフリー設計。

標識 ●8 視○ 聴○ 肢○ 精○ 知○ 子○ 老○
B. 店・その他 コンビニ TEL:7197-0315
サンクス 野田木間ヶ瀬店
 コメン ト 駐車場は広い。玄関入口段差なく、通路幅も広い。一般用トイレは床面フラットで中は広い。中扉はスライド式。洋式便座ウォッシュレット付で車椅子利用者でも利用可能。手洗いは自動栓。申し出によりお手伝いの配慮あり。

標識 ■A 視○ 聴○ 肢○ 精○ 知○ 内○ 子○ 老○
C. 公共施設 公民館・コミュニティ会館 ★☆ TEL:7129-8822
北コミュニティセンター（北コミュニティ会館）
 コメン ト 車椅子用トイレあり。ロビーが広く歩きやすい。お手伝いの配慮あり。自動販売機の配慮あり。各種障害に配慮あり、知的障害者の利用あり。

標識 ●9 視○ 聴○ 肢○ 子○ 老○
B. 店・その他 ファーストフード TEL:7120-4081
マクドナルド 関宿ライフ店
 コメン ト ライフ関宿店内のお店。段差なく床面はフラット。

標識 ■B 視○ 聴○ 老○
C. 公共施設 公民館・コミュニティ会館 ★ TEL:7129-4002
川間公民館
 コメン ト 点字ブロックあり。館内外スロープあり。盲導犬OK。改装予定あり。

標識 ●10 視○ 聴○ 肢○ 精○ 知○ 内○ 子○ 老○
B. 店・その他 飲食・喫茶 TEL:7198-7040
つくしんぼ いちい店（いちいのホール1F）
 コメン ト 車椅子用トイレあり。いちいのホール1階にあるオープンスペースの福祉喫茶。知的障害者の職場で手をつなぐ親の会が運営（父母がボランティアとして協力）。人とのふれあいを大切にしている。

標識 ■C 視○ 聴○ 肢○ 知○ 子○ 老○
C. 公共施設 公民館・コミュニティ会館 ★TEL:7122-3429 FAX:7122-3529
北部公民館
 コメン ト 車椅子用トイレあり。点字ブロックあり。通路も広く移動がスムーズ。各種障害者が利用しやすく配慮されている。

標識 ●11 視○ 聴○ 肢○ 子○ 老○
B. 店・その他 ホームセンター TEL:7120-4725
コメリハード&グリーン 関宿店
 コメン ト 玄関は自動扉、段差なくフラット。

標識 ■D 視○ 聴○ 肢○ 子○ 老○
C. 公共施設 警察 TEL:7129-5480 FAX:7129-5480
川間駅前交番
 コメン ト 入口に段差があるが、必要に応じて配慮することのこと。対応が本当に親切。

標識 ●12 視○ 聴○ 肢○ 精○ 老○
B. 店・その他 劇場・式場（冠婚葬祭） TEL:7120-4011
フラワー会館はめき（有）ヤタガイ
 コメン ト 葬祭場。高齢者、車椅子利用者に配慮して改修。入口は段差なくスライド式自動扉。通路幅も広い。床面は全面フラット。トイレも段差なく、車椅子では無理だが、余裕のある広さで、手すり付き、ウォッシュレット仕様の洋式トイレ。

標識 ■E 視○ 聴○ 老○
C. 公共施設 公園・スポーツ施設 TEL:7125-1155
江戸川河川敷運動広場
 コメン ト 仮設トイレあり。段差があるが、障害者や高齢者が安心してゆっくり散歩を楽しむことができる。車は途中まで進入可能。

標識 ●13 視○ 聴○ 肢○ 子○ 老○
B. 店・その他 TEL:7198-0250
喜八堂（菓子）
 コメン ト 古風な店造りにしてあり、床面は土間である。しかし、通路幅もあり、全体的にフラット。トイレまで段差なくスムーズに移動できる。商品のせんべいの陳列棚の位置を低くしてあるので、車椅子利用者でも手にとって商品選びができる。

標識 ■F 視○ 聴○ 老○
C. 公共施設 公園・スポーツ施設 TEL:7122-3429
生涯スポーツ北広場
 コメン ト 草、芝生なので車椅子は無理、トイレなし。北部公民館で管理。地域のお年寄りや子どもがよく利用している。

標識 ■G 子○ 老○
 C. 公共施設 自治会館 TEL:7125-4957
吉春自治会館
 コメント 古い建物だが、自治会の人、高齢者の利用が多い。

標識 □5 子○
 C. 福祉 児童 TEL:7129-8089
子育てネットワーク ゆっくっく (特定非営利活動)
 コメント 子育て支援。障害者の場合は申し出によって対応。

標識 ■D 視○ 知○
 C. 公共施設 交通機関 TEL:7129-1560
東武鉄道 川間駅
 コメント 地下通路のため車椅子は手助けが必要だが、親切に対応していただける。車椅子利用者、視覚障害者がよく利用している。介助あり。

標識 □6 椅○ 肢○ 子○
 C. 福祉 児童 TEL:7127-4808 FAX:7127-4808
七光台学童保育所 (七光台子ども館と併設)
 コメント 車椅子用トイレあり。スロープあり。

標識 ■H 椅○ 視○ 聴○ 肢○ 子○ 老○
 C. 公共施設 交通機関 TEL:7124-4728
東武鉄道 七光台駅
 コメント 交通バリアフリー法に準拠した新駅。駐車場～改札口(券売機)～プラットホームまで、スロープ、点字ブロックが完備。階段にはエレベーター(音声・文字情報対応)があり移動はスムーズ。券売所には点字板、筆記具などの配慮あり。

標識 □6 椅○ 視○ 肢○ 子○
 C. 福祉 児童 TEL:7127-2166 FAX:7127-2166
七光台子ども館 (七光台学童保育所と併設)
 コメント 車椅子用トイレあり。スロープあり。

標識 ■I 椅○ 視○ 子○ 老○
 C. 公共施設 その他の施設 TEL:7127-0721
東葛飾地域農林業センター
 コメント 玄関入り口に段差があるが、館内の各部屋はフラットで広々としている。

標識 □7 椅○ 肢○ 知○ 子○
 C. 教育 小学校 ★ TEL:7127-1712 FAX:7127-1706
七光台小学校 (体育館)
 コメント スロープあり。車椅子が1台置いてある。小学校3年生から6年生までの縦割り授業あり。

標識 □1 知○ 子○
 C. 福祉 センター・会館 TEL:7127-0117 FAX:7127-0117
谷吉子ども館
 コメント 玄関自動扉で広い。子供を遊ばせるのに使いやすい。

標識 □8 視○ 聴○
 C. 教育 小学校 ★ TEL:7129-8166 FAX:7129-8198
尾崎小学校 (体育館)
 コメント 校内学童保育所あり。段差あり。スロープなし。校舎内に簡易トイレ1個。体育館のトイレは全て和式。舞台には音響装置あり、聴覚障害者に配慮あり。

標識 □1 老○
 C. 福祉 センター・会館 TEL:7129-8444 FAX:7129-8444
谷吉会館
 コメント アプローチ、館内共にスロープがあり受付まではスムーズに移動できるが、各部屋に入る場合、段差が多い。

標識 □9 子○ 老○
 C. 教育 小学校 ★ TEL:7129-5989 FAX:7129-7059
岩木小学校 (体育館)
 コメント スロープあり(勾配きつい)。車椅子用トイレなし。福祉教育に大変積極的な取り組み。「ことばの教室」あり。

標識 □2 視○ 聴○ 肢○ 子○ 老○
 C. 福祉 センター・会館 TEL:7129-5087 FAX:7129-5087
七光台会館
 コメント 車椅子用トイレあり(水道のひねりが使いにくい)。おむつ交換台あり。スロープあり。点字ブロック有り(入り口のところだけ)。各部屋の上がり口には段差あり。2階へは階段利用、エレベーターなし。会議室に音響機器あり。

標識 □10 聴○ 子○
 C. 教育 小学校 ★ TEL:7122-2748 FAX:7122-2679
北部小学校 (体育館)
 コメント 移動式スロープあり。車椅子用トイレ学校内になし。北部地区社協が地区まつりに利用している。

標識 □3 椅○ 視○ 聴○ 肢○ 精○ 知○ 内○ 子○ 老○
 C. 福祉 センター・会館 TEL:7127-5366 FAX:7127-5367
中核地域生活支援センター・のだネット(社福 いちいの会)
 コメント 地域の福祉サービスのコーディネーター。福祉総合相談、権利擁護を行い、地域住民の福祉の向上を図っている。地域総合コーディネーター事業、相談事情、権利擁護事業、啓発と研修、行政や関係機関、福祉サービス事業所とのネットワーク。

標識 □11 肢○ 知○ 子○
 C. 教育 小学校 ★ TEL:7129-4003 FAX:7129-4199
川間小学校 (体育館)
 コメント 車椅子用トイレあり。入り口2箇所スロープなし。児童のための送迎バスあり、特別支援学級あり。野田病院と交流が盛ん。福祉教育にも大変積極的な取り組み。

標識 □4 精○ 知○
 C. 福祉 障害者 TEL:7127-3847 FAX:7197-2154
知的障害者生活介護事業所「ひばり」
 コメント 社会福祉法人「はーとふる」が運営する知的障害者生活介護事業所。平成18年6月オープン。自宅などから通う知的障害者の更生に必要な生活支援や作業活動を行っている。

標識 □12 椅○ 視○ 聴○ 肢○ 知○ 子○
 C. 教育 中学校 ★ TEL:7122-2866 FAX:7122-2876
北部中学校 (体育館)
 コメント 体育館はバリアフリー対応。車椅子用トイレあり。車椅子用駐車場(屋根付き)1台あり。スロープあり。手摺りあり。校舎入り口にはスロープなし。点字ブロックあり。各種音響機器あり。地域の奉仕活動が活発。太陽光発電をしている。

標識 □13 肢○ 聴○
 C. 教育 中学校 ★ TEL:7129-4025 FAX:7129-4154
川間中学校 (体育館)
 コメント スロープあり勾配使い勝手がよい。手摺りあり幅広い。点字ブロックはなし。体育館には車椅子用トイレはないが、男女別の洋式トイレあり。舞台に音響機器あり、FAX利用可。

標識 ◇4 椅○ 視○ 聴○ 肢○ 子○ 老○
 C. 病院・医院 眼科 TEL:7127-5322 FAX:7127-5322
さいとう眼科
 コメント エレベーターもあり、足の不自由な方にも安心して来院できます。車椅子での診療可能。

標識 □14 肢○ 聴○
 C. 教育 中学校 ★ TEL:7122-5269 FAX:7122-5521
岩名中学校 (体育館)
 コメント 体育館スロープあるが急勾配。車椅子用トイレなし。洋式トイレあり。手摺りなし。校長先生が手話ができる。総合学習でも福祉活動教育を实践。ステージには音響機器あり。

標識 ◇5 視○ 肢○ 知○ 子○ 老○
 C. 病院・医院 歯科 TEL:7129-2020
手島歯科医院
 コメント スロープあり。障害に応じて対応する。

標識 □15 椅○ 視○ 聴○ 肢○ 精○ 知○ 内○ 子○ 老○
 C. 文化 図書館 TEL:7129-8811 FAX:7129-8812
北図書館
 コメント 北コミュニティセンターの2階。エレベーターあり。バリアフリー対応。車椅子用トイレあり。トイレの外側にベビーベットあり。弱視者用の拡大鏡あり。手話講習を受けた職員がいる。FAX利用可。受付に申し出ればお手伝いの配慮あり。

標識 ●1 椅○ 視○ 肢○ 老○
 C. 店・その他 スーパー TEL:7129-0611
ヨークマート 野田川間南店
 コメント 多目的トイレあり。買い物補助呼び出し機あり。車椅子利用者に対しての配慮あり。

標識 ◆ア 視○ 肢○
 C. 金融 郵便局 TEL:7129-4949 FAX:7127-0944
川間郵便局
 コメント 道路から入り口スロープあり。車椅子用カウンターあり。

標識 ●2 椅○ 視○ 肢○ 精○ 知○ 老○
 C. 店・その他 スーパー TEL:7127-2511 FAX:7127-2512
パルシステム のだいわき店 (旧名 エルコープ)
 コメント 車椅子用トイレあり。宅配制度あり。盲導犬OK。必要に応じて対応。園芸福祉の支援協力。

標識 ◆イ 視○ 肢○
 C. 金融 郵便局 TEL:7127-0337
野田岩名郵便局
 コメント 車椅子用カウンターあり。一般駐車場が新設されたが絶対量不足で路上駐車が多い。

標識 ●3 椅○ 視○ 聴○ 肢○ 老○
 C. 店・その他 スーパー TEL:7128-1122
マックスバリュウ 野田七光台店
 コメント 車椅子用トイレあり。介助が必要な方は、入口のところにある呼び出し装置で係員を呼び出せば各種の配慮が受けられる。ボランティア支援のイエローシート募金制度あり。

標識 ◆ウ 視○ 聴○ 肢○
 C. 金融 銀行 TEL:7129-6011
千葉銀行 川間支店
 コメント 正面入り口にスロープあり。スライド式自動ドア。障害に応じて申し出により対応する。駐車場は一般車用のみ、一般道を通り銀行内に行く必要あり。出入り口が少し急勾配。

標識 ●4 子○ 老○
 C. 店・その他 スーパー TEL:7129-6618
マルヤ 川間店 (1階) 100円ショップJYOSHO (2階)
 コメント 介助犬不可。段差なし。2階へは上りエスカレーターのみあり。

標識 ◇1 椅○ 視○ 聴○ 肢○ 精○ 知○ 内○ 子○ 老○
 C. 病院・医院 病院 TEL:7127-3200 FAX:7127-2073
野田病院 (医療法人 社団真療会)
 コメント 車椅子トイレあり。エレベーターあり。スロープあり。駐車場からの移動もスムーズ。バリアフリー設計。盲導犬・介助犬の同伴、診察室までOK。病院として受け入れ態勢承認済み。各種障害者に対して、職員が対応、配慮あり。

標識 ●5 椅○ 視○ 聴○ 肢○ 老○
 C. 店・その他 スーパー TEL:7127-4711 FAX:7127-2720
マルゴ川間店
 コメント 車椅子用トイレあり。通路、店内ともバリアフリー設計。買い物物の補助あり。

標識 ◇2 椅○ 肢○ 内○ 老○
 C. 病院・医院 内科 TEL:7127-8181
うちだ内科クリニック
 コメント 車椅子用トイレあり。アプローチスロープあり。院内すべてフラット。バリアフリー設計。障害に応じて対応の配慮あり。

標識 ●6 視○ 肢○
 C. 店・その他 コンビニ TEL:7127-0701
ローソン 野田岩名2丁目店
 コメント 対応良好。一般用トイレあり。介助犬OK。手助けの配慮あり。

標識 ◇3 肢○ 内○ 老○
 C. 病院・医院 内科 TEL:7129-1365
東武川間クリニック
 コメント 駅前広場から入れる専用エレベーターあり。一般用トイレ広い。

標識 ●7 視○
 C. 店・その他 コンビニ TEL:7129-1108
セブンイレブン 川間店
 コメント 必要に応じた対応の配慮あり。介助犬OK。

標識 ●8 視○ 肢○
 C. 店・その他 コンビニ TEL:7125-7179
セブンイレブン 野田岩名店
 コメント 段差なし。盲導犬OK。

標識 ●13 肢○
 C. 店・その他 衣料品・雑貨 TEL:7127-6005
ファッションセンターしまむら 川間店
 コメント 乳幼児用おむつ交換台あり。通路幅広い。段差なし。

標識 ●9 視○ 聴○ 肢○
 C. 店・その他 コンビニ TEL:7120-8225
セブンイレブン 野田七光台店
 コメント 入口自動ドア。段差なく、通路幅も広い。一般用トイレのみ、車椅子での利用可能。

標識 ●3 視○ 聴○ 肢○
 C. 店・その他 衣料品・雑貨 TEL:7127-5551
三喜 七光台店
 コメント 盲導犬OK。衣類間のスペースが狭い箇所あり。筆談OK。

標識 ●10 視○ 肢○
 C. 店・その他 コンビニ TEL:7127-7128
ファミリーマート 野田七光台店
 コメント 対応良好。介助犬OK。トイレ点灯自動。スロープあり。

標識 ●14 視○ 肢○ 老○
 C. 店・その他 薬店薬局 TEL:7127-5866
マツモトキヨシ 川間北口店
 コメント 盲導犬OK。必要に応じて対応する。店内は通路幅広くフラット。

標識 ●3 椅○ 聴○ 肢○
 C. 店・その他 ファーストフード TEL:7128-0570
ケンタッキーフライドチキン ロックタウン野田七光台店
 コメント 車椅子用トイレあり。必要に応じて対応する。盲導犬の入店には制約あり。

標識 ●15 視○ 肢○ 老○
 C. 店・その他 薬店薬局 TEL:7127-2225
マツモトキヨシ 川間南口店
 コメント 盲導犬OK。必要に応じて対応。店内は通路幅広くフラット。

標識 ●3 椅○ 聴○ 肢○
 C. 店・その他 ファーストフード TEL:7127-1041
マクドナルド 七光台ロックタウン店
 コメント 車椅子用トイレあり。手でみられる点字メニューあり。盲導犬の入店には制約あり。

標識 ●16 肢○ 老○
 C. 店・その他 薬店薬局 TEL:7127-7770
セキ薬品川間店
 コメント 段差なし。対応良好。一般用トイレは広いが段差2cm入り口狭い。店内の通路幅は広くフラット。

標識 ●3 椅○ 視○ 聴○ 肢○
 C. 店・その他 ファミレス TEL:7128-0600
バーミヤン 野田七光台店
 コメント 車椅子専用駐車場2台あり。入口に階段2段あるがスロープあり。ドアは幅が広いが、手動のドア式開き戸（二重）で、車椅子利用者単独での入店は困難。店内に車椅子用トイレあり。介助犬OK、点字メニューあり。筆談の配慮もあり。

標識 ●3 椅○ 視○ 聴○ 肢○ 老○
 C. 店・その他 薬店薬局 TEL:7127-7330
ウエルシア薬局 野田七光台店
 コメント 車椅子用トイレあり。盲導犬OK。通路幅広し。筆談OK。

標識 ●3 聴○ 肢○
 C. 店・その他 ファミレス TEL:7120-8929
韓松（ハンソル）焼肉・韓国料理
 コメント 盲導犬OK（混雑時は制約あり）。

標識 ●3 椅○ 視○ 聴○ 肢○ 子○ 老○
 C. 店・その他 ホームセンター TEL:7127-8777
ロイヤルホームセンター 野田店
 コメント 車椅子用トイレあり。買い物補助呼び出しインターホンあり。子供の遊び場・保育室あり。乳幼児連れに対する配慮あり。

標識 ●11 肢○
 C. 店・その他 ファミレス TEL:7120-8056
ガスト 野田七光台店
 コメント スロープあり。ベビーベッドあり。出前あり。

標識 ●17 知○
 C. 店・その他 美容室・理容室 TEL:7129-0031
ライ・ラ（美容室）
 コメント 店主が大変穏やかで、話をじっくり聞いてくれるので落ち着く。車の往来が少なく静か。

標識 ●12 椅○ 視○ 聴○ 肢○ 知○ 老○
 C. 店・その他 飲食・喫茶 TEL:7127-6607
茶房ギャラリー 道ものがたり
 コメント 車椅子用トイレあり（多目的トイレ）。店をつくる時点で障害者に配慮し、バリアフリーになっている。車椅子の方の使用が多く見受けられる。

標識 ●18 肢○ 知○
 C. 店・その他 美容室・理容室 TEL:7127-3123
リマ・ケン（美容室）
 コメント 丁寧に心配りし、整髪してくれる。

標識 ●3 椅○ 視○ 聴○ 肢○

C. 店・その他 書店・文具 TEL:7127-8600

すばる書店 七光台店

コメント 車椅子用トイレあり。カウンター高低2種類あり。手話の分かる店員もいる。

標識 ●19 視○ 肢○ 知○

C. 店・その他 書店・文具 TEL:7120-8072

文教堂書店 川間店

コメント 店員の対応が親切で良い。障害児にも大変理解と配慮があり。介助犬OK、通路幅広い。

標識 ●3 椅○ 肢○ 子○ 老○

C. 店・その他 スポーツ娯楽 TEL:7127-4126 FAX:7127-4127

七光台温泉

コメント 車椅子用トイレあり。点字付き表示板あり。エレベーター内の鏡は下まであり車椅子の足もとが見やすい。

標識 ●20 知○

C. 店・その他 スポーツ娯楽 TEL:7129-3181

ミナト スイミング スクール

コメント 必要な手助けはする。入会は、要相談。

標識 ●21 椅○ 聴○ 肢○ 老○

C. 店・その他 TEL:7127-8950

メガネフラワー 川間店

コメント 店内の床面はフラットで通路幅は広くゆとりがある。全体的にカウンターや商品の陳列テーブルも低めに設定されている。店員が入口まで出迎え、親切に対応してくれる。

標識 ●3 椅○ 視○ 肢○ 老○

C. 店・その他

タワーメガネ ロックタウン店

コメント 入口から店内はバリアフリー。車椅子用共同トイレあり。お店からはスロープあり。

標識 ●3 視○ 肢○ 子○ 老○

C. 店・その他

ダイソー ロックタウン店

コメント 車椅子用トイレあり。店内の床はフラットだが、商品陳列棚の間隔が狭い。

標識 ■A 椅○ 視○ 聴○ 肢○ 精○ 知○ 内○ 子○ 老○

D. 公共施設 公民館・コミュニティ会館 TEL:7123-7803

中央コミュニティ会館 (樺のホール内 4階の一部)

コメント バリアフリー設計。樺のホールに準じる。4階の和室の上がり口に段差があるが上り板があるので移動は可能(急勾配)、畳の上にゴザを敷き車椅子で上がることが可能(ぞうきん、ゴザの準備あり)。障害者団体は使用料金の減免措置あり。

標識 ■A 椅○ 視○ 聴○ 肢○ 精○ 知○ 内○ 子○ 老○

D. 公共施設 公民館・コミュニティ会館 TEL:7123-7818 FAX:7123-0029

野田公民館 (樺のホール内)

コメント バリアフリー設計、樺のホールに準じる。身体障害者のためのパソコン講習会を実施。視覚障害者用PC2台、計25台。(施設ボランティアが協力支援)。介護・筋力トレーニング・リフレッシュルーム、幼児室あり、各種障害者に配慮。

標識 ■A 椅○ 視○ 聴○ 肢○ 精○ 知○ 内○ 子○ 老○

D. 公共施設 劇場・会館 ☆ TEL:7123-7856 FAX:7123-7865

樺のホール (小ホールを含む)

コメント 床面フラット完全バリアフリー。エレベーター、点字ブロック・点字表示完備、各階に車椅子用トイレ。テーブル、自動販売機、公衆電話に配慮あり。小ホールには磁気ループ席(受信機貸出)、車椅子用席、各種映像機器あり。

標識 ■B 椅○ 視○ 聴○ 肢○ 子○ 老○

D. 公共施設 劇場・会館 TEL:7124-6851 FAX:7124-6866

市民会館・野田市郷土博物館

コメント 由緒ある古い建物なので段差が多い。平成19年9月29日、一部を整備改修オープン。市民の学びと交流の場「市民つどいの間」を新設、学芸員が常駐し、キャリアデザイン(自分らしい生き方の設計と実践)に関する情報の収集と提供。

標識 ■C 視○ 聴○ 肢○ 内○ 子○ 老○

D. 公共施設 消防 ☆ TEL:7122-2321 FAX:7122-5159

消防署中央分署

コメント 福祉関連の行事などに参加したり、署を開放したり、緊急災害時の救助訓練やAEDの講習など、市民生活の安全に努めている。手話の出来る救急隊員がいる。FAX利用可。こども110番の家。

標識 ■D 椅○ 視○ 聴○ 肢○ 内○ 子○ 老○

D. 公共施設 公園・スポーツ施設 ☆TEL:7124-8464 FAX:7124-7930

総合公園 陸上競技場

コメント 2005年5月大改修。各階に男女別車椅子用トイレあり。バリアフリー設計。駐車場から事務所受付や車椅子用観客席までスロープやエレベーターでスムーズに移動出来る。雨天練習走路70mでは、現在、車椅子の利用者あり。

標識 ■E 椅○ 視○ 聴○ 肢○ 内○ 子○ 老○

D. 公共施設 公園・スポーツ施設★☆TEL:7125-1155 FAX:7124-7930

総合公園 体育館(野球場・水泳場・庭球場・トレーニングルーム)

コメント 駐車場から体育館受付まで、段差や階段があるがスロープがある。建物内はスロープやエレベーター完備、バリアフリー設計。自動扉の車椅子用トイレは広くて使い易い。貸出車椅子の設置あり。車椅子利用者あり。シャワー室もフラット。

標識 ■F 椅○ 聴○ 肢○ 精○ 知○ 子○ 老○

D. 公共施設 公園・スポーツ施設 ☆TEL:7125-3030 FAX:7122-1670

清水公園

コメント 日本さくらの会「さくら名所100選」認定の名所。秋のみみじ、四季折々の花が楽しめる花ファンタジアなど市民の憩いの公園。車椅子トイレは園内に7箇所あり。特に第4駐車場から花ファンタジアへの通路、施設内は良く整備されている。

D.中央地区 (西)

標識 ■A 椅○ 視○ 聴○ 肢○ 精○ 知○ 内○ 子○ 老○

D. 公共施設 市役所・出張所 TEL:7123-3105 FAX:7120-1333

野田市役所 中央出張所(樺のホール内)

コメント アプローチから受付まで床面フラットで完全バリアフリー設計。樺のホール(1階部分)に準じる。点字ブロック・点字表示完備、各階に車椅子用トイレあり。テーブル、自動販売機、公衆電話機にも配慮あり。車椅子乳母車貸出。

標識 ■G 椅○ 視○ 聴○ 肢○ 内○ 子○ 老○

D. 公共施設 交通機関 TEL:7122-2414

東武鉄道 清水公園駅

コメント 交通バリアフリー法に準拠した新駅。駐車場～改札口(券売機)～プラットホームまで、スロープ、点字ブロックが完備。階段にはエレベーター(音声・文字情報対応)があり移動はスムーズ。券売所には点字板、筆記具などの配慮あり。

標識 ■H 視○ 肢○
D. 公共施設 交通機関 TEL:7122-3095
東武鉄道 愛宕駅
 コメン ト 点字ブロックは改札口からホームまで整備されている。点字対応券売機あり。盲導犬OK。階段があるので、車椅子利用者は単独ではホームに行けないが、駅員（2名）が介助などの対応をしている。応援が必要な場合は事前連絡が必要。

標識 □7 椅○ 視○ 聴○ 肢○ 精○ 知○ 内○ 子○ 老○
D. 文化 図書館 TEL:7123-7611 FAX:7123-0844
興風図書館（樺のホール内）
 コメン ト バリアフリー設計。樺のホールに準じる。少し狭いが図書館2階に上がる専用エレベーターあり。車椅子専用の机あり（2箇所）介助OK。唯一の点字図書館（点字図書、大活字本などの専用書架、各種検索可、市報や朗読本等のテープ貸出）。

標識 ■I 視○ 聴○ 肢○
D. 公共施設 交通機関 TEL:7124-9255
東武鉄道 野田市駅
 コメン ト 点字ブロックは改札口からホームまで整備されている。点字対応券売機あり。盲導犬OK。駅舎入口に階段があり、車椅子利用者は単独では無理。駅員（4名）が介助などの対応の配慮あり。筆談用の備え付け筆記用具がある。

標識 □8 視○ 聴○ 肢○ 老○
D. 文化 劇場ホール・会館 TEL:7122-2191 FAX:7122-2192
興風会館
 コメン ト 行事開催時は入口の階段にスロープを設置する配慮あり。案内等の配慮可能。手話の出来る事務員がいる。由緒ある文化財建築物で、車椅子では利用しにくい、手摺りなど配慮あり。車椅子用トイレはないが、全て洋式で自動洗浄機付き。

標識 □1 精○
D. 福祉 障害者 TEL:7124-1973 FAX:7124-1973
野田市心の健康を守る会 枝の会共同作業所
 コメン ト 清水公園に近くて、環境良し。家庭的で和やか。家にこもっている人達や通院している人達を対象に、仲間と共に軽作業をしている。憩いの場として「こかげ」も利用できる。
 TEL:7125-6765

標識 □9 椅○ 視○ 聴○ 肢○ 子○ 老○
D. 文化 劇場ホール・会館 TEL:7123-5136 FAX:7123-5125
キッコマン もの知りしょうゆ館
 コメン ト 案内係が誘導し、醤油の製造工程を分かりやすく説明（一部字幕付き映画上映）。子どもから大人まで、見学利用者が多い。車椅子用トイレあり、通路幅広く段差なくスムーズに移動可。企業として、福祉・文化への社会的貢献の意識が高い。

標識 □2 椅○ 聴○ 肢○ 子○
D. 福祉 児童 TEL:7124-1367 FAX:7124-1367
ゆう&みい（子育てサロン）
 コメン ト 福祉関係のNPO法人であり、市民参加型の各種の福祉行事などにも積極的に関わっている。福祉のエキスパート。0～3歳児まで親と一緒に参加する子育てサロンを運営。障害児の参加もこれまでに経験ありOK。

標識 ◆ア 視○ 聴○ 肢○ 老○
D. 金融 郵便局 TEL:7124-3512
野田清水郵便局
 コメン ト 段差なし、カウンターも低いもの有り、玄関前はフラットで移動はスムーズにできる。裏の駐車場は舗装されていない。防犯上の決まりがあり、車椅子用トイレも一般もない。点字ATM、説明書などの点字ファイルあり。

標識 □2 椅○ 老○
D. 福祉 高齢者 TEL:7120-0606
音女通りデイサービス（株）ケア・アクセス
 コメン ト 高齢者のデイサービス。障害者は今のところ対象外。車椅子トイレあり。浴室あり。職員への対応がやさしく家族的で、お年寄りの憩いの場所になっている。

標識 ◆イ 椅○ 視○ 聴○ 肢○ 老○
D. 金融 郵便局 TEL:7122-3213 FAX:7125-7144
野田郵便局
 コメン ト 男女両方のトイレに車椅子用トイレあり、入口に階段があり、車椅子でそのまま移動することは出来ない。防犯上一般利用不可。ATM車椅子利用可1台あり。駐車場から局内まで移動はスムーズにできる。各種障害に対して配慮あり。

標識 □3 聴○ 子○
D. 教育 TEL:7123-2093
ことばの相談室 ことばの教室（中央小学校内）
 コメン ト 「ことばの相談室」は、幼児を対象。「ことばの教室」は、小学生を対象。

標識 ◆ウ 視○ 聴○ 肢○ 老○
D. 金融 銀行 TEL:7124-4111 FAX:7125-0108
千葉銀行 野田支店
 コメン ト 建物が古いのでバリアフリーへの対応は不十分であるが、今後改修していく予定あり。1階の駐車場から一般歩道を経由して店内までは段差なく移動可能。営業時間内は案内係がいて各種配慮あり。

標識 □4 聴○
D. 教育 小学校 ★ TEL:7124-1191 FAX:7124-1159
清水台小学校（体育館）
 コメン ト 体育館の入口には階段あり、スロープなし。校舎側からの通路にも階段や段差があり、車椅子での移動は不可。校舎内にも車椅子用トイレなし。1F・2F・3Fの一般用トイレに各1つ洋式トイレあり。段差は1.5cmある。

標識 ◇1 視○ 聴○ 肢○ 知○ 子○
D. 病院・医院 耳鼻科 TEL:7122-9289
夜久耳鼻咽喉科医院
 コメン ト 市の聴覚障害認定医。先生も看護婦さんもととても優しく親切に診て下さる。古い建物を改修した診療所のため、全体的に狭い感じがする。子どもの診察がたいへん多い。

標識 □5 聴○ 肢○ 子○
D. 教育 小学校 ★ TEL:7122-2116 FAX:7122-2117
中央小学校（体育館）
 コメン ト 古い建物で段差が多く、体育館入口にはスロープなし。校舎内の1階に洋式トイレ2箇所、2階に車椅子用トイレあり。（体育館から移動不可）他に簡易据え置き型洋式トイレあり。特別支援学級あり。

標識 ◇2 知○ 子○
D. 病院・医院 歯科 TEL:7124-5678 FAX:7124-5678
いずみ歯科医院
 コメン ト 予約は一人のみの為、時間ぴったりに診てもらえる。診察中も他の患者さんがいないので、周りの人に気を使うこともない。

標識 □6 聴○ 知○
D. 教育 中学校 ★ TEL:7122-5534 FAX:7122-5535
第二中学校（体育館）
 コメン ト こぶし園との交流あり、特別支援学級あり。毎年、サンスマイル等に積極的に参加協力して下さっている。（応援団）

標識 ◇3 聴○ 老○
D. 病院・医院 歯科 TEL:7122-2093 FAX:7123-9366
岡田歯科医院
 コメン ト 咬み合わせの専門医。聴覚障害にも理解があり、筆談や口話（マスクを取って話すなど）の配慮あり。対応がたいへんソフトで親切、丁寧な診療。古い建物を改装した診療所なので段差がある。

標識 ◻4 肢○ 知○ 子○

D. 病院・医院 歯科 TEL:7122-2231 FAX:7122-2231
戸辺歯科診療所

コメント 心身障害者（児）受け入れ可能診療所名簿に掲載されている。

標識 ●8 視○ 肢○ 子○ 老○

D. 店・その他 ファミレス TEL:7125-8655
サイゼリア 野田愛宕店

コメント 介助犬OKのステッカー掲示あり。駐車場から店内までスロープあり車椅子での移動は可能。店内フロアのスロープは急勾配。

標識 ◻5 肢○ 知○ 子○

D. 病院・医院 歯科 TEL:7123-9497 FAX:7123-9497
北岡歯科医院

コメント 心身障害者（児）受け入れ可能診療所名簿に掲載されている。

標識 ●9 肢○ 子○ 老○

D. 店・その他 ファミレス TEL:7120-1306
ココス 野田愛宕店

コメント 入口に階段があるがスロープがあり車椅子での移動可。しかし玄関扉がドア式で車椅子利用者単独での入店は困難。店内の床面はフラットで移動はスムーズ。車椅子用トイレはないが一般用トイレは段差なく、洋式、自動洗浄機付き。

標識 ●1 椅○ 視○ 聴○ 肢○ 子○ 老○

D. 店・その他 スーパー TEL:7126-1511
ヤオコー 野田つつみ野店

コメント 車椅子用駐車場あり、店内までフラット。買い物かスムーズに出来る。車椅子用トイレなど完備し、バリアフリー設計。入口に係員呼び出し用の設備有り、介助の配慮あり。車椅子、ベビーカーを常設。

標識 ●10 椅○ 視○ 聴○ 肢○ 精○ 知○ 内○ 子○ 老○

D. 店・その他 飲食・喫茶 TEL:7123-4121
つくしんぼ 樺店

コメント 車椅子用トイレあり。樺のホール2F、手をつなぐ親の会が運営している福祉喫茶。知的障害者の職場（父母がボランティアとして協力）。市民との交流の場になっており、色々な障害者に対する配慮が行き届いている。手づくり作品の販売。

標識 ●2 老○

D. 店・その他 スーパー TEL:7122-3129
スーパー魚藤

コメント アプローチ、店内のフロアは平坦だが、通路に商品が置かれているところがあり、通路幅が狭くなっている。車椅子は自由に回転ができない。

標識 ●11 知○ 子○ 老○

D. 店・その他 飲食・喫茶 TEL:7125-2225
やぶりん（そば）

コメント 入口は自動スライド式、通路幅は多少狭い。手作りの絵のメニューがあり、ソフトタッチでたいへん分かりやすい。家族的な雰囲気でお店。

標識 ●3 椅○ 聴○ 肢○ 知○ 子○ 老○

D. 店・その他 スーパー TEL:7122-8171
パルシステム のだ中野台店（旧名 エルコープ）

コメント 車椅子用トイレあり。車椅子専用の駐車場はないが、一般用が多数あり、玄関入口まで段差なくスムーズに移動出来る。入口は幅が広く自動ドア。店内の通路幅も広く床面はフラット。園芸福祉の生産物の販売協力など。

標識 ●12 椅○ 視○ 聴○ 肢○ 老○

D. 店・その他 飲食・喫茶 TEL:7126-1711 FAX:7126-1711
珈楽庵

コメント 車椅子専用駐車場あり、店内までフラットでスムーズに移動出来る。店内の床面は段差なく、車椅子用トイレあり（多目的利用で男子用のところにある）。テーブル席から和風庭園が眺められ、落ち着いた雰囲気のお店。

標識 ●4 視○ 聴○ 肢○ 知○ 子○ 老○

D. 店・その他 コンビニ TEL:7126-2671
ファミリーマート 野田中野台店

コメント トイレは車椅子用ではないが、段差なく、車椅子で入室可。洋式、自動洗浄、手摺りあり。洗面所も広い。駐車場から店内の移動はスムーズ。店員、経営者とも明るく穏やかな親切。お手伝いしますので遠慮なくお申し出下さいとのこと。

標識 ●13 椅○ 視○ 聴○ 肢○ 子○ 老○

D. 店・その他 衣料品・雑貨 TEL:7121-3311
コルモビア ユニクス野田店

コメント 車椅子用駐車場あり、店内までフラット。買い物かスムーズに出来る。車椅子用トイレなど完備し、バリアフリー設計。入口に係員呼び出し用の設備あり、介助の配慮あり。貸し出し用車椅子、ベビーカーを常設。店内に幼児の遊び場あり。

標識 ●5 視○ 聴○ 肢○ 知○ 子○ 老○

D. 店・その他 コンビニ TEL:7126-4335 FAX:7122-3456
ファミリーマート 野田うらら仲町店

コメント 新しいお店。コンビニとしてはコンパクトで通路幅が少し狭い感じ。市街地の中にあつては駐車場があり（前に3台分、横に4台分）段差もなく移動がスムーズ。一般便所は広くて使い易い。お店の人が親切にお手伝いしてくれる。

標識 ●14 聴○ 肢○ 子○ 老○

D. 店・その他 衣料品・雑貨 TEL:7126-1320
ファッションセンターしまむら つつみ野店

コメント 車椅子専用駐車場1台が玄関入口の近くにある。ドアは、自動スライド式で段差なく幅も広い。車椅子用トイレはないが、一般用、特に女子用トイレは余裕がある。男女とも洋式便座。店内は全面フラットで通路幅も広く買い物がしやすい。

標識 ●6 視○ 聴○ 肢○ 知○ 子○ 老○

D. 店・その他 コンビニ TEL:7122-2245 FAX:7124-5972
ローソン 愛宕店

コメント コンビニとしては小さなお店で全体的に手狭な感じだが、店員の対応が大変ソフトで親切。色々とお手伝いさせていただきますとのこと。聴覚障害者の出入りもあり、筆談で対応しているとのこと。

標識 ●15 老○

D. 店・その他 衣料品・雑貨 TEL:7122-2432
ワカマツ（紳士用品）

コメント 入り口の切り込み勾配が急なため車椅子で入店するには介助が必要。店内の通路は広く、ゆったりとした静かな落ち着いた上品なお店。

標識 ●7 肢○ 子○ 老○

D. 店・その他 コンビニ TEL:7121-1233
ローソン 野田岩名香取店

コメント 駐車場が広く入口まで段差なし。手動式観音開きドア。車椅子用トイレはないが、一般用トイレは段差がなく全面フラット。便座は洋式、ウォッシュレット仕様、手洗いは自動栓、ドア幅が少し狭いが入室は可能。店内の通路幅も広い。

標識 ●16 聴○ 老○

D. 店・その他 衣料品・雑貨 TEL:7122-2590 FAX:7122-2590
オガワ洋品店

コメント 入口段差3cmあり。ドアは手動式。店内の通路幅は多少狭い。商品説明、価格表など分かりやすい。FAX利用可。

標識 ●17 視○ 聴○ 肢○ 知○ 子○ 老○
 D. 店・その他 衣料品・雑貨 TEL:7124-0660
マルコ商会 (衣料品)
 コメン ト 小さな衣料・雑貨店。入口に段差があり、ドアも手動式で車椅子では入店できない。店主は、障害者に大変理解がある。サンスマイルの実行委員長など各種の福祉関係行事にも積極的に関わっておられる。

標識 ●26 肢○ 老○
 D. 店・その他 TEL:7122-2495
豆玉堂 (製菓)
 コメン ト 開放型のお店で、段差がなく、歩道から買い物ができる。価格表示も分かりやすく商品が選びやすい。

標識 ●18 子○ 老○
 D. 店・その他 美容室・理容室 TEL:7122-5038
戸辺理容店 (理髪店)
 コメン ト 店舗の前に3台分の駐車場あり。ドアは幅が狭くて車椅子では無理。お客様には出張サービスをしている。この商店街のお店は、こどもの家避難所になっている。

標識 ●27 視○ 聴○ 肢○ 子○ 老○
 D. 店・その他 TEL:7123-3131
坂倉味噌醤油(株)本店
 コメン ト 歩道から玄関まで段差がなくスムーズに移動ができる。店内は全体的にフラットで広く、余裕がある。各種の配慮あり。漬け物で有名な市内でも屈指の老舗。

標識 ●19 視○ 聴○ 肢○ 老○
 D. 店・その他 建設・不動産 TEL:7124-8341 FAX:7124-8342
やさしい住まいを考える会 (事務所)
 コメン ト 住まいのバリアフリー化相談、設計施工。駐車場から玄関先までは段差なくフラット。玄関口に20cmの段差があるが、木製の固定上り板を設置。エレベーターあり、入口・通路幅広い。車椅子の無償貸出など、親切で人にやさしい配慮あり。

標識 ●28 聴○ 肢○
 D. 店・その他 TEL:7122-2355 FAX:7122-2355
松屋 (寝具)
 コメン ト 道路面から店入り口にかけて勾配があり、入り口幅は広く床面はフラット。FAX利用可。

標識 ●20 知○ 子○
 D. 店・その他 個人 TEL:7125-1843
深田 靖子 (洋服仕立て)
 コメン ト いつも子どもの洋服を誂えている。子どもの体型に合わせて作って下さるなど親切で配慮が行き届いている。

標識 ●29 聴○ 老○
 D. 店・その他 TEL:7122-3605 FAX:7122-3605
キクヤ百貨 (雑貨)
 コメン ト 入口の段差は少ないが、しかし、スライド式引き戸や店内の通路幅が狭く、障害物がある。しかし、店主が親切に配慮して対応してくれる。FAX利用可。

標識 ●21 椅○ 老○
 D. 店・その他 TEL:7123-1414
メガネマーケット 野田店
 コメン ト アプローチから店内まで車椅子での移動はスムーズにできる。玄関、店内も広くてゆとりがある。店に隣接した駐車場あり。

標識 ●30 視○ 知○ 子○ 老○
 D. 店・その他 TEL:7122-2798
ヘンミ刃物店
 コメン ト 経営者は「サンスマイル」の関係者で、教育、文化、福祉関係など多彩に活動されている。

標識 ●22 椅○ 老○
 D. 店・その他 TEL:7124-0777
ウオフク商店 (青果・花)
 コメン ト 開放式のお店なので、歩道から直に買い物ができる。

標識 ●31 聴○ 肢○
 D. 店・その他 TEL:7122-5538 FAX:7122-5538
椎名ミシン商会
 コメン ト スライド式自動ドア。スイッチ操作で全開可能。入口の勾配が少し急。店内の通路幅は広くて段差なし。FAX利用可。

標識 ●23 聴○ 肢○ 子○ 老○
 D. 店・その他 TEL:7122-3680 FAX:7122-3680
沼野仏具店有限会社
 コメン ト 入口は、自動両側スライド式。店内の通路幅は広くて余裕のある展示。段差がなく移動が容易。FAX利用可。こども110番の家の看板あり。

E.中央地区(東)・東部地区

標識 ●24 肢○ 老○
 D. 店・その他 TEL:7122-2585
ヤマダ寝具店
 コメン ト 入口に段差はなく、自動扉で店内までスムーズに入ることが出来る。店内の通路幅に一部狭いところあり。

標識 ■A 椅○ 視○ 聴○ 肢○ 精○ 知○ 内○ 子○ 老○
 E. 公共施設 市役所・出張所 ☆ TEL:7125-1111 FAX:7123-1095
野田市役所
 コメン ト 車椅子専用駐車場あり、玄関までフラットで移動はスムーズに出来る。点字ブロック完備、庁舎内の床面はフラットで段差がなく、車椅子用トイレやエレベーターなど完備、バリアフリー設計。各種の障害者に配慮あり。手話通訳者の設置あり。

標識 ●25 聴○ 肢○ 老○
 D. 店・その他 TEL:7122-2886
コモリヤ家具店
 コメン ト 商店街にしては珍しく2階展示室に上がるエレベーターがある。開放型の入口。店内の通路幅も広くて車椅子でも移動可能。お店の横に一般車5台分の駐車場あり。

標識 ■B 椅○ 視○ 肢○ 老○
 E. 公共施設 公民館・コミュニティ会館 ★ TEL:7122-4202 FAX:7122-2139
東部公民館
 コメン ト 車椅子用トイレあり。1階建てで、フラットでバリアフリー設計。

標識 ■C 視○ 聴○ 肢○ 知○ 子○ 老○
 E. 公共施設 公民館・コミュニティ会館 ☆TEL:7124-1558 FAX:7124-1557
中央公民館 (総合福祉会館との複合施設)
 コメン ト 車椅子専用駐車場あり(共用)。旧式の車椅子用トイレあり。通路幅は広いが各部屋の入口はドア式で狭い。各種障害者に対しての多様な配慮あり。ボランティア活動の拠点。施設は1階、2階の一部で総合福祉会館に準じる。

標識 □2 精○ 知○
 E. 福祉 障害者 TEL:7125-3955 FAX:7125-3955
つばさ (NPOメンタルサポート野田そよかぜ)
 コメン ト 利根川が近くで、自然環境に恵まれている。敷地が広く、花壇、農園もあり、野菜も豊富。精神・知的障害者に適する通所施設。生活訓練及び就労に向けて支援を行っている。

標識 ■D 椅○ 視○ 聴○ 肢○ 精○ 知○ 内○ 子○ 老○
 E. 公共施設 劇場・会館 ★☆ TEL:7124-1555 FAX:7124-1557
野田文化会館 (文化センター内)
 コメン ト 文化施設(劇場)として、市内唯一の大劇場で、各種障害者団体の行事などにもよく利用している。全面バリアフリー設計ではあるが、建物が古くて設備など使いづらい面がある。近々、改修の予定あり。

標識 □3 椅○ 視○ 聴○ 肢○ 知○
 E. 福祉 障害者 TEL:7125-3322 FAX:7125-7733
野田市心身障害者福祉作業所
 コメン ト 車椅子用トイレあり。バリアフリー設計。これまでは、特に肢体不自由者と知的障害者が通所している。

標識 ■E 椅○ 視○ 聴○ 肢○
 E. 公共施設 警察 TEL:7125-0110
野田警察署
 コメン ト 門から玄関受付まで点字ブロックあり。段差なく自動扉でスムーズに移動可。車椅子用トイレあり。貸し出し用車椅子あり。受付カウンターやエレベーターなどバリアフリー設計。

標識 □4 椅○ 肢○ 知○
 E. 福祉 障害者 TEL:7124-9291 FAX:7124-9291
こぶし園
 コメン ト 知的障害者の通所更生施設。数名車椅子利用者あり。

標識 ■F 椅○ 視○ 聴○ 肢○ 精○ 知○ 内○ 子○ 老○
 E. 公共施設 消防 ☆ TEL:7124-0119 FAX:119
消防本部・消防署
 コメン ト 独り暮らしの老人に対し、緊急通報システムの登録制あり(申込みは市役所)、ペンダント方式で緊急時にボタンを押せば本部と連絡が付く。登録者200名以上。一般家庭の住宅防火訪問等、市民の安全と安心に努めている。

標識 □5 椅○ 肢○ 精○ 知○
 E. 福祉 障害者 TEL:7124-7307 FAX:7124-7307
あすなる職業指導所 (あさひセンター内)
 コメン ト 知的障害者の通所授産施設。

標識 ■G 椅○ 視○ 聴○ 肢○ 精○ 知○ 内○ 子○ 老○
 E. 公共施設 保健 ☆ TEL:7125-1188 FAX:7125-1001
保健センター
 コメン ト 駐車場から玄関までのアプローチに段差があるが、固定式上り板があり、車椅子での移動可。受付まで点字ブロックあり。建物内の通路はフラットで手摺り付。車椅子用トイレ、エレベーター完備。各種の障害者に対して配慮あり、大変親切。

標識 □6 肢○ 知○ 子○
 E. 福祉 障害者 TEL:7122-2916 FAX:7122-2916
あさひセンター (こだま学園・あさひ育成園)
 コメン ト 市立の知的障害児通園施設。通園生外の相談事業が行われ喜ばれている。

標識 ■H 椅○ 視○ 聴○ 肢○ 精○ 子○ 老○
 E. 公共施設 保健 TEL:7124-8155 FAX:7124-2878
野田健康福祉センター (野田保健所)
 コメン ト 車椅子用トイレあり。事務所受付まで階段があるが昇降機あり。点字ブロックあり。視覚障害者は事務所との連絡を取るのに少々不便あり。各種健康増進に係わる指導相談あり。

標識 □7 視○ 椅○ 肢○
 E. 福祉 障害者 TEL:7121-3741 FAX:7121-3738
あおい空
 コメン ト 身体・知的重度障害者施設。バリアフリー設計。トイレにはリフトあり。受付まで点字ブロックあり。

標識 ■I 椅○ 肢○ 精○ 老○
 E. 公共施設 斎場 TEL:7122-4017 FAX:7123-6424
斎場
 コメン ト 車椅子用トイレあり、広く、段差もなく使い易い。受付カウンターも低くて良い。精神障害者の方々の職場としての売店(やすらぎ)が設置されている。

標識 □8 椅○ 視○ 聴○ 肢○ 精○ 知○ 老○
 E. 福祉 障害者 TEL:7124-6285 FAX:7124-6285
地域活動支援センター さくら
 コメン ト バリアフリー設計。精神障害者の日中活動の場所。作業を通して自分のペースをつかむ。社会参加への足がかり。精神保健福祉士2名配置。

標識 ■J 椅○ 視○ 聴○ 肢○ 老○
 E. 公共施設 その他の施設 TEL:7121-1184 FAX:7121-3472
野田地域職業訓練センター「さわやかワークのだ」
 コメン ト 駐車場から玄関受付まで段差なく、スムーズに移動できる。点字ブロックあり、玄関、受付、建物内もフラット、点字ブロックなどの配慮もあり、バリアフリー設計。車椅子用トイレは広く、おむつ交換台あり。各種障害者に配慮あり。

標識 □9 聴○ 子○
 E. 福祉 児童 TEL:7121-3031
地域子育て支援センター (東部保育所敷地内)
 コメン ト 車椅子トイレはないが、色々な配慮あり。こどもの健康管理などにきめ細かな対応あり。子育て相談あり。

標識 □1 椅○ 視○ 聴○ 肢○ 精○ 知○ 子○ 老○
 E. 福祉 TEL:7124-3939 FAX:7124-8883
総合福祉会館・野田市社会福祉協議会 (中央公民館と併設)
 コメン ト 建物は中央公民館との複合施設、車椅子トイレやエレベーター、視覚障害者にも配慮したバリアフリーに改修済み。市の各種福祉事業の中心的な役割を担い、福祉関係の情報収集と提供に努め、市民とボランティアと障害者との太いパイプ役。

標識 □10 視○ 聴○ 子○ 老○
 E. 福祉 高齢者 TEL:7125-0003
中根地域福祉センター (中根老人福祉センター)
 コメン ト 部屋の貸出など、サークルの行事で利用しやすい。

標識 □11 椅○ 視○ 聴○ 肢○ 老○
 E. 福祉 高齢者 TEL:7122-1464 FAX:7122-1482
複合老人ホーム 野田市楽寿園
 コメント 車椅子用トイレあり(多目的)。1から3階に4箇所、男女個別。非常ボタンあり。老人ホームで各種障害者に対する配慮あり。バリアフリー設計。障害者対応浴室(手すり、警報装置など)あり。レストランでの車椅子での食事可能。

標識 ◇1 椅○ 視○ 聴○ 肢○ 老○
 E. 病院・医院 病院 ☆ TEL:7123-5911 FAX:7123-5920
キッコマン総合病院
 コメント 車椅子用トイレあり。エレベーター、スロープあり。受付に申し出るなど各種配慮あり、盲導犬が診察室まではいることが出来る。FAX・筆談OKで手話の出来る看護師もいる。

標識 □12 椅○ 視○ 聴○ 肢○ 子○
 E. 教育 小学校 ★ TEL:7122-2362 FAX:7122-2273
宮崎小学校 (体育館)
 コメント 体育館の裏に車椅子用トイレあるが、段差があり入りにくい。体育館の入口には階段4段あるが、スロープあり移動は出来る。総合学習で福祉の取り組みをしている。

標識 ◇2 椅○ 聴○ 肢○ 内○ 子○ 老○
 E. 病院・医院 病院 ☆ TEL:7126-1166 FAX:7124-6764
小張総合クリニック (小張病院総合病院)
 コメント 車椅子専用駐車場あり、車椅子用トイレあり。床面フラット、手すりあり、全面バリアフリー設計。障害者用エレベーターあり。託児所・キッズルーム、車椅子やベビーカーを常設。

標識 □13 椅○ 視○ 聴○ 肢○ 知○ 子○
 E. 教育 小学校 ★ TEL:7122-3004 FAX:7122-3397
東部小学校 (体育館)
 コメント 体育館は和式トイレのみ。校舎内に車椅子用トイレあり。スロープあり。障害者との交流も盛んで、理解啓発活動など福祉教育にも大変積極的な取り組み。特別支援学級あり。

標識 ◇3 椅○ 聴○ 肢○ 精○ 知○ 内○ 老○
 E. 病院・医院 病院 精神科内科 TEL:7124-6151
医療法人社団 啓心会 岡田病院
 コメント 車椅子用トイレあり。新しい建物で完全バリアフリー。職員の方はとても親切で、対応が行き届いている。各種障害に大変理解あり。

標識 □14 聴○ 子○
 E. 教育 小学校 ★ TEL:7124-6234 FAX:7124-6499
柳沢小学校 (体育館)
 コメント 災害時の避難場所だが、段差がありスロープがない。以前、福祉クラブがあった。

標識 ◇4 肢○ 知○
 E. 病院・医院 歯科 TEL:7124-8841
井谷歯科医院
 コメント 知的障害があっても接し方等優しくして下さいます。予約なくてもすぐに診てくれます。

標識 □15 聴○ 肢○ 知○
 E. 教育 中学校 ★ TEL:7122-5524 FAX:7122-5525
第一中学校 (体育館)
 コメント スロープが入りやすいが車椅子用トイレはなし。特別支援学級あり。

標識 ◇5 肢○ 知○
 E. 病院・医院 歯科 TEL:7125-1289 FAX:7125-1286
鈴木歯科医院
 コメント 心身障害者(児)受け入れ可能診療所名簿に掲載されている。

標識 □16 聴○ 知○
 E. 教育 中学校 ★ TEL:7122-3015 FAX:7122-3371
東部中学校 (体育館)
 コメント 県立野田地特別支援学校の近くにあり、障害者に対する理解啓発の活動など、福祉教育に大変積極的な取り組み。

標識 ◇6 聴○ 肢○ 知○ 精○ 老○
 E. 病院・医院 歯科 TEL:7120-0111 FAX:7120-0112
宮本歯科・歯科口腔外科クリニック
 コメント 心身障害者(児)受け入れ可能診療所名簿に掲載されている。往診してくれる。FAXの利用可。障害者の対応が非常に親切である。

標識 □17 椅○ 視○ 聴○ 肢○ 精○ 知○ 内○ 子○
 E. 教育 高等学校 TEL:7122-7270
千葉県立 野田特別支援学校
 コメント 車椅子用トイレあり。全てにおいて各種障害者に配慮されたバリアフリー設計。相談事業を開設。特に障害者のために、災害時の避難場所として検討して欲しい。

標識 ●1 肢○ 知○ 老○
 E. 店・その他 スーパー TEL:7122-5191
パルシステム のだあたご店 (旧名 エルコープ)
 コメント アプローチは少々勾配があるがフラット、店内の床面もフラットで移動はスムーズ。店員さんの感じがいい。園芸福祉の関わりのある生産物の販売協力あり。ふれあい広場「いくべい」(休憩談話室)あり。

標識 ◆ア 視○ 肢○
 E. 金融 郵便局 TEL:7124-2160
野田宮崎郵便局
 コメント スロープあるが、急勾配。職員の方の対応が親切。

標識 ●2 椅○ 視○ 聴○ 肢○ 知○ 内○ 子○ 老○
 E. 店・その他 スーパー ☆ TEL:7122-8100
ジャスコノア店・ノアショッピングセンター
 コメント 車椅子用トイレあり。車椅子利用者専用駐車場あり。手話ボランティアあり。バリアフリー設計。障害者やボランティア活動に理解あり支援協力。インフォメーションセンターで障害者案内があり、親切に対応。イエローシート募金協力。

標識 ◆イ 視○ 聴○ 肢○ 精○ 老○
 E. 金融 郵便局 TEL:7122-5212
野田目吹郵便局
 コメント 入口には段差があるがスロープあり。点字ブロックあり。各種障害者に配慮あり。

標識 ●3 椅○ 視○ 聴○ 肢○ 知○ 子○ 老○
 E. 店・その他 スーパー TEL:7125-5589 FAX:7123-4598
パルシステム のだ中根店 (旧名 エルコープ)
 コメント 車椅子用トイレあり。車椅子専用駐車場2台分あり。レジで重たいものなど、カゴを移動してくれるサービスあり。また、荷物の個別配達あり。店員が親切丁寧。手話の勉強をしている人もいる。園芸福祉の関わりのある生産物の販売協力あり。

標識 ●4 知○
 E.店・その他 コンビニ TEL:7122-3480
KCSふるや
 コメント 特別支援学校の買い物学習の協力あり。とてもやさしい対応。

標識 ●13 視○ 聴○ 精○ 知○ 子○ 老○
 E.店・その他 ファミレス TEL:7124-5381
デニーズ 野田店
 コメント 点字メニューあり、店員が親切で丁寧な配慮あり。

標識 ●5 肢○ 知○ 老○
 E.店・その他 コンビニ TEL:7125-6600
ローソン 野田柳沢店
 コメント 店員さんの対応が大変親切で感じが良い。買い物しやすい。福祉関係の募金活動に協力あり。

標識 ●14 視○ 聴○ 肢○ 精○ 知○ 子○ 老○
 E.店・その他 ファミレス TEL:7120-1066
ガスト 野田店
 コメント 入口にはスロープあり。店内も通路幅広く、床面はフラット。点字メニューあり。

標識 ●6 視○ 肢○ 知○ 老○
 E.店・その他 コンビニ TEL:7123-6240
ローソン 野田目吹店
 コメント 駐車場が広い。店内への誘導や買い物補助など店員の配慮あり。

標識 ●15 椅○ 視○ 聴○ 肢○ 精○ 知○ 子○ 老○
 E.店・その他 ファミレス TEL:7126-1661
かつば寿司 野田横内店
 コメント 車椅子用トイレあり。アプローチも緩やかな勾配で段差なし。建物はバリアフリー設計でゆとりがあり利用しやすい。店員が筆談で対応してくれる。

標識 ●7 椅○ 知○ 老○
 E.店・その他 コンビニ TEL:7123-7005
ローソン 愛宕駅前通り店
 コメント 入口スライド式自動ドア。店員の対応がよい。

標識 ●16 椅○ 視○ 肢○ 精○ 知○ 子○ 老○
 E.店・その他 ファミレス TEL:7120-1248
ココス 野田バイパス店
 コメント 車椅子用トイレあり。入口は少し狭いが、店内の通路幅広く床面はフラット。点字メニューあり。盲導犬OK。

標識 ●8 椅○ 肢○
 E.店・その他 ファミレス TEL:7126-1023
五右衛門 (洋麺屋)
 コメント 入口に階段5段あるが緩やかなスロープあり(中間に踊り場あり)。店内は段差なくフラット、通路は広くて車椅子でも移動はスムーズ。

標識 ●17 視○ 聴○ 肢○ 精○ 知○ 子○ 老○
 E.店・その他 ファミレス TEL:7121-3001
夢庵 野田鶴奉店
 コメント 知的障害者の就労実習に理解あり。店員が親切に対応してくれる。盲導犬OK。

標識 ●9 視○ 聴○ 肢○ 精○ 知○ 子○ 老○
 E.店・その他 ファミレス TEL:7120-1610
無添 くら寿司
 コメント 入口階段にはスロープあり、床面はフラットでほとんど段差はない。店員が親切。聴覚障害者でも注文がタッチパネルのメニューで出来る。

標識 ●18 視○ 肢○ 知○ 精○ 子○ 老○
 E.店・その他 ファミレス TEL:7126-2944
牛庵 野田店
 コメント バリアフリー設計。駐車場広い。親の会で知的障害者の昼食に利用。とても親切。

標識 ●10 椅○ 視○ 肢○ 精○ 知○ 子○ 老○
 E.店・その他 ファミレス TEL:7123-8201
すしおんど 野田花井店
 コメント 車椅子用トイレあり。スロープあり、バリアフリー設計。点字ブロックなし。

標識 ●19 肢○ 精○ 知○ 子○ 老○
 E.店・その他 飲食・喫茶 TEL:7124-1229
正楽園 (中華)
 コメント 一般駐車場は広い。玄関には3段の手すり付階段があるが横にスロープがあり車椅子でも移動可。入口はドア式だが幅は広い。トイレは男女別で段差なく広くてゆとりがある洋式便器。接客が親切。和室とテーブル席あり。

標識 ●11 視○ 肢○ 精○ 知○ 子○ 老○
 E.店・その他 ファミレス TEL:7122-7888
味の民芸 野田国道16号店
 コメント 建物は古くて車椅子での利用はむずかしいが、店内は広くてフラット。店員が親切で案内の介助などをしてくれる。

標識 ●20 椅○ 聴○ 肢○ 精○ 知○ 子○ 老○
 E.店・その他 飲食・喫茶 TEL:7124-2776
野田食堂
 コメント 車椅子用トイレあり(多目的トイレ)。入口も段差なくフラット。カウンターも低め、通路幅も広く車椅子OK。商品を選びやすい。

標識 ●12 視○ 聴○ 肢○ 精○ 知○ 子○ 老○
 E.店・その他 ファミレス TEL:7122-2989
平城苑本館 野田店 (焼肉)
 コメント 入口のところに階段があるが、スロープあり。急勾配につき介助は必要。店内の通路幅は広くてフラット。客席間に仕切があるので周囲の視線が気にならない。

標識 ●21 視○ 聴○ 肢○ 精○ 知○ 子○ 老○
 E.店・その他 飲食・喫茶
コメ・スタ
 コメント スロープあり。手話ボランティアあり。知的障害者の実習受け入れや「つくしんぼ」への助言等、積極的に応援をして下さり、障害者に対してたいへん理解がある。

標識 ●22 椅○視○聴○肢○精○知○内○子○老○
 E. 店・その他 飲食・喫茶
つくしんぼ (野田市役所内 1F)
 コメン ト バリアフリー設計の市役所1階にあるオープンスペースの福祉喫茶。知的障害者が働いている。手をつなぐ親の会が運営、人とのふれあいを大切に音楽会など各種の行事を企画。点字メニューの用意あり。

標識 ●31 椅○視○聴○肢○精○知○子○老○
 E. 店・その他 ホテル TEL:7121-1122
野田東武ホテル
 コメン ト 車椅子用トイレあり。通路幅広くフラット。バリアフリー設計。職員の方々の対応が親切。

標識 ●23 椅○聴○視○肢○精○知○子○老○
 E. 店・その他 衣料品・雑貨 TEL:7120-1171
ユニクロ 千葉野田店
 コメン ト 知的障害者を雇用してくださったり理解がある。試着室が広く車椅子のまま入ることが出来る。

標識 ●2 知○
 E. 店・その他 TEL:7122-8100
コーセー化粧品店 (ノア・ジャスコ内)
 コメン ト ジャスコの中の化粧品店。店に寄ればいつも口紅を付け直してくれ、マニキュアを付けてくれる。店員の対応が本当にやさしい。

標識 ●24 椅○聴○肢○精○知○子○老○
 E. 店・その他 ホームセンター TEL:7124-3991
ビバホーム 野田店
 コメン ト 車椅子用トイレあり。段差なし、床面フラット、バリアフリー設計、店員の対応が親切。手話ボランティアあり。

標識 ●32 椅○視○肢○子○
 E. 店・その他 TEL:7126-1170
スポーツオーソリティ野田店 トイザラス野田店
 コメン ト 車椅子用トイレあり。段差もなく広い通路、バリアフリー設計。

標識 ●25 椅○視○肢○精○知○子○老○
 E. 店・その他 ホームセンター TEL:7125-3775
ケーヨーデイツー 野田店
 コメン ト 車椅子専用駐車場あり、車椅子用トイレあり。店内は広くてフラット。通路幅も広くバリアフリー設計。店員の対応が親切。

標識 ●33 視○聴○肢○精○知○子○老○
 E. 店・その他 TEL:7126-4761
ザ・ダイソー パルノア店
 コメン ト 車椅子専用駐車場あり。入口は通路幅が広く、床面段差なし。買い物がし易い。

標識 ●26 椅○視○聴○肢○子○老○
 E. 店・その他 家電品 TEL:7126-1551 FAX:7126-1556
ヤマダ電機 テックランド野田店
 コメン ト 車椅子用トイレあり。点字ブロックあり。店内は全面フラットで、通路幅、陳列棚の配置などとても余裕があり、申し分のないバリアフリー設計。価格表や商品説明などの表記も良く店員の説明など親切な配慮あり。

標識 ●34 肢○子○老○
 E. 店・その他 TEL:7123-0094
オークスメディアパーク野田店 (書店)
 コメン ト 入口にはスロープがあるが、ドアが手動のため車椅子では入りにくい。

標識 ●27 椅○視○聴○肢○精○知○子○老○
 E. 店・その他 家電品 TEL:7125-7602
ケースデンキ 野田パワフル館
 コメン ト 車椅子用トイレあり、広くて使い易い。玄関、店内もフラットで移動が容易。車椅子利用者専用駐車場もあり、バリアフリー設計。

F.南部・福田地区

標識 ●28 知○
 E. 店・その他 介護・福祉 TEL:7122-9333 FAX:7122-9333
はっぴい
 コメン ト レスパイトをしてくれる。主に知的障害者児の預かりや、移動介護、一時支援、宿泊などを行う。「はーとふる」が運営。スタッフが皆親切。

標識 ■A 椅○視○聴○肢○子○老○
 F. 公共施設 市役所・出張所 TEL:7125-7921 FAX:7120-1332
野田市役所 南出張所 (南コミュニティセンター内)
 コメン ト 南コミュニティセンターに準じる。バリアフリー設計。障害者相談業務が多い。カウンター低く使い易い。筆談等障害者に応じて対応可。

標識 ●29 椅○視○聴○肢○老○
 E. 店・その他 建設・不動産 TEL:7122-5294 FAX:7124-0282
黒崎建設株式会社
 コメン ト 一般住宅建設、設計・施工・改修。介護保険指定事業者。各種の障害にも理解があり、自前の移動式車椅子トイレ(約10㎡)を保有し出前トイレとして活動。社長は手話やPC要約筆記など各種福祉関係行事などにボランティア活動も。

標識 ■A 椅○視○聴○肢○
 F. 公民館・コミュニティ会館 ★☆ TEL:7125-7991
南コミュニティセンター (南コミュニティ会館)
 コメン ト バリアフリー設計。南出張所、南図書館を併設。車椅子利用者用駐車場、点字ブロックあり。館内にはエレベーターがあり段差もない。部屋数も多数あり。用途により間仕切り移動可。和室あり。多目的室には音響機器あり。

標識 ●30 椅○視○聴○肢○精○知○子○老○
 E. 店・その他 スポーツ娯楽 TEL:7120-3000 FAX:7120-3111
野田 潮ノ湯
 コメン ト 車椅子用トイレあり。各種配慮あり。(事前連絡要)貸し切り露天風呂(個室)あり、食事もある。バリアフリー設計。

標識 ■B 椅○視○聴○肢○子○老○
 F. 公共施設 公民館・コミュニティ会館 ★ TEL:7122-5402 FAX:7122-2043
南部梅郷公民館
 コメン ト 車椅子用トイレあり(大人用おむつ交換台あり)。車椅子利用者用駐車場あり。公衆電話、自販機は車椅子利用者対応。段差なく部屋数も多い。調理台も高さ調整可能。多目的室に音響設備あり。新しい建物で和室以外全バリアフリー設計。

標識 ■C 椅○ 視○ 聴○ 肢○ 知○ 子○ 老○
F. 公共施設 公民館・コミュニティ会館★☆TEL:7138-2407 FAX:7138-2494
福田公民館
 コメン ト 入口にはゆるやかなスロープがあり利用しやすい。点字ブロックあり。玄関ドアは自動片側スライド式。広くてゆとりのある車椅子用トイレあり。講堂には音響設備あり。盲導犬OK。筆談等の配慮あり、FAX利用可。地域の人の利用が多い。

標識 □2 椅○ 聴○ 肢○ 老○
F. 福祉 センター・会館 TEL:7122-5170 FAX:7122-5170
島会館
 コメン ト 車椅子用トイレあり。入口までスロープあり。自動ドアで出入りしやすい。車椅子を1台常備し、必要に応じ対応。FAX利用可。心のバリアフリー講演会の開催機会が多い。

標識 ■D 視○ 聴○ 肢○ 子○ 老○
F. 公共施設 警察 TEL:7122-6110 FAX:7122-6110
まめばん
 コメン ト 県警による交番の新設が困難な状況の中、市が独自に開設した野田市南部安全安心ステーション。交番に準じる機能をもつ地域の防犯拠点。業務時間外（午後11時～翌日の午後2時）は玄関脇の「非常通報電話」で緊急時の連絡利用が可能。

標識 □3 椅○ 聴○ 肢○ 老○
F. 福祉 センター・会館 TEL:7124-4878
里区自治会館 管理者（吉岡政行）
 コメン ト 車椅子用トイレあり。会議室に音響機器あり。室内は反響音が少ない。電気水道など集中コントロール。バリアフリー設計で段差もなく移動が容易。車椅子トイレもたいへん使い勝手が良い。自治会以外の人でも有料で利用可。

標識 ■E 聴○ 老○
F. 公共施設 消防 ☆ TEL:7122-0123 FAX:7122-4804
消防署南分署
 コメン ト 独居老人に対し、家に緊急ボタンを設置してあるとのこと。（緊急通報システム）（障害者にもこのシステムがあると良いのに……）丁寧な対応。

標識 □4 椅○ 肢○ 知○
F. 福祉 障害者 TEL:7138-2181 FAX:7138-2181
野田芽吹学園
 コメン ト 障害者支援施設（入所更生）。入口にはスロープあり。車椅子用トイレはないが、手摺り付きのトイレあり。トイレを改修した。知的障害者に理解あり。

標識 ■F 椅○ 肢○ 子○ 老○
F. 公共施設 公園・スポーツ施設 TEL:7125-1111
スポーツ公園（前浦イベント広場・多目的広場・芝生広場）
 コメン ト 広々とした多目的広場。芝生は常にカットされ、家族連れが楽しめるスポーツ施設。車椅子用駐車場2台分あり。車椅子用トイレあり。公園内通路はフラットで移動し易いが、駐車場から通路に入るには縁石段差があり単独での進入は困難。

標識 □5 肢○ 子○
F. 福祉 児童 TEL:7123-3144 FAX:7123-3144
南部学童保育所（うめさと子ども館と併設）
 コメン ト 知的障害者児の受け入れあり。

標識 ■G 椅○ 肢○ 知○ 子○ 老○
F. 公共施設 公園・スポーツ施設 TEL:7123-1195
三ッ堀里山自然園
 コメン ト 車椅子用トイレあり。自然と触れ合う場所、一周すると2時間位楽しめる。鳥も多く、のんびりしていい。新しいのでトイレも広くて綺麗。

標識 □5 肢○ 子○
F. 福祉 児童 TEL:7124-9106 FAX:7124-9106
うめさと子ども館（南部学童保育所と併設）
 コメン ト 障害児も利用可（18歳まで）。図書館クーラーあり。

標識 ■C 椅○
F. 公共施設 公園・スポーツ施設 TEL:7138-2407
福田運動場・福田体育館（野球場・テニスコート）
 コメン ト 車椅子専用駐車場（2台）あり。玄関入口には階段があるがスロープあり。車椅子用トイレあり、但し、トイレ入口の引き戸は回くて開けにくい。

標識 □6 椅○ 聴○ 子○
F. 福祉 児童 TEL:7121-4030 FAX:7121-4030
山崎学童保育所（山崎子ども館と併設）
 コメン ト 車椅子用トイレあり（女子用にカーテンで仕切り）。FAX可。現在手話勉強中の職員がいる。

標識 ■H 椅○ 視○ 聴○ 肢○ 内○ 子○ 老○
F. 公共施設 交通機関 TEL:7122-2701
東武鉄道 梅郷駅
 コメン ト 交通バリアフリー法に準拠した新駅。駐車場～改札口（券売機）～プラットフォームまで、スロープ、点字ブロックが完備。階段にはエスカレーター、エレベーター（音声文字情報対応）がありスムーズに移動可。券売所に点字板、筆記具あり。

標識 □6 椅○ 聴○ 子○
F. 福祉 児童 TEL:7124-6739 FAX:7124-6739
山崎子ども館（山崎学童保育所と併設）
 コメン ト 車椅子用トイレあり（女子用にカーテンで仕切り）。FAX可。エレベーター等はないが2Fに図書室、工作室などの小部屋があり。非常時はベランダより滑り台で避難。

標識 ■I 椅○ 視○ 聴○ 肢○
F. 公共施設 その他の施設 TEL:7124-4181 FAX:7122-9054
松戸公共職業安定所野田出張所「ハローワーク野田」
 コメン ト 車椅子用トイレあり。福祉のまちづくり条例適合証あり、バリアフリー設計。入口のところにインターホンあり。車椅子利用者専用駐車場あり。点字ブロックあり。

標識 □7 椅○ 視○ 聴○ 肢○ 子○
F. 福祉 児童 TEL:7125-4451 FAX:7125-4451
みずき学童保育所
 コメン ト 車椅子用トイレあり。段差なく移動も容易。点字ブロック、筆談など障害者に応じて対応可。多目的ルームあり。

標識 □1 椅○ 視○ 肢○ 聴○ 老○
F. 福祉 センター・会館 TEL:7138-2155
老人福祉センター
 コメン ト 公立の老人福祉センター、昭和49年に建設、廊下など全体的に広く車椅子可。車椅子用トイレはないが、男子洋式トイレは余裕があり車椅子でも可。高齢者の教養とレクに談話室や会議を貸出、60歳以上無料、高齢者の憩いの場所。

標識 □8 椅○ 肢○ 子○
F. 福祉 児童 TEL:7138-1213 FAX:7138-1213
三ヶ尾学童保育所（福田第二小学校と同じ敷地内）
 コメン ト 車椅子用トイレがある。福田小学校の敷地内にあり、学童保育所まで手すり付きのスロープがある。

標識 □9 子○
F. 福祉 児童 TEL:7138-2775 FAX:7138-1808
聖華保育園
コメント 新しい施設なので綺麗で対応が親切。現在は障害を持った幼児の利用者はいない。

標識 □8 椅○ 視○ 聴○ 肢○ 子○
F. 教育 小学校 ★ TEL:7138-0355 FAX:7138-0281
福田第二小学校 (体育館)
コメント 車椅子用トイレあり(校舎内)。校舎内の階段には点字ブロック、手摺りあり。災害時は、体育館よりも新校舎内にある多目的室の利用の方が良い。体育館の入り口には階段がありスロープがない。

標識 □9 知○ 子○
F. 福祉 児童 TEL:7138-2775 FAX:7121-3031
聖華保育園 さくらんぼルーム (地域子育て支援センター)
コメント 新しい施設なので綺麗。子育ての支援でデイルームは登録制。地域に開かれている。職員が子育て支援に力を入れている姿勢が感じられる。

標識 □15 椅○ 聴○ 肢○ 知○ 子○
F. 教育 小学校 ★ TEL:7138-1677 FAX:7138-1699
二ツ塚小学校 (体育館)
コメント 体育館入り口には階段が4段あるが手摺り付きのスロープがあり移動はスムーズにできる。車椅子トイレはなく和式便器であるが、校舎内の各階に洋式トイレがある。体育館には音響設備あり。「ことばの教室」あり。

標識 □10 椅○ 聴○ 肢○ 老○
F. 福祉 高齢者 TEL:7125-5111 FAX:7125-5112
梅郷ナーシング 在宅介護支援センター
コメント 車椅子用トイレあり。車椅子利用者専用駐車場あり。バリアフリー設計。エレベーターあり、鏡、手摺り、ボタン操作など丁度良い。必要に応じ対応。筆談・FAXOK。盲導犬OK、点字ブロックなし。

標識 □16 椅○ 聴○ 肢○ 知○
F. 教育 中学校 ★☆ TEL:7122-2508 FAX:7122-7698
南部中学校 (体育館)
コメント 体育館に車椅子用トイレあり。入口には階段があるが手摺り付きスロープあり、移動がスムーズに出来る。校舎内の1F～3Fに洋式トイレあり。体育館には音響設備あり、OHPやプロジェクター等の機材は校内にあり。2階に会議室あり。

標識 □10 椅○ 聴○ 肢○ 老○
F. 福祉 高齢者 TEL:7125-5111 FAX:7125-5112
梅郷ナーシングセンター (天宮会)
コメント 車椅子用トイレあり。車椅子利用者専用駐車場あり。バリアフリー設計。必要に応じて対応。

標識 □17 椅○ 聴○ 肢○
F. 教育 中学校 ★ TEL:7138-1452 FAX:7138-1217
福田中学校 (体育館)
コメント 体育館の入口には手摺り付きのスロープあり。車椅子用トイレあり。広くて明るく綺麗に掃除されている。教育施設では障害者に優しい見本のような学校である。

標識 □11 椅○ 視○ 肢○ 老○
F. 福祉 高齢者 TEL:7138-3354
ケアハウス野田デイサービスセンター (社福 昺)
コメント 車椅子用トイレあり。新しい施設で至るところに配慮あり(お風呂、トイレ一見の価値あり、素晴らしい)。床は、転倒してもショックを和らげるクッション入りフロアになっている。

標識 □18 椅○ 視○ 肢○ 聴○ 子○
F. 文化 図書館 TEL:7125-7981 FAX:7125-7983
南図書館 (南コミュニティセンター内)
コメント 車椅子用トイレあり。バリアフリー設計。館内は段差なく移動もスムーズ。平成19年度より民間委託。サービスも向上。必要に応じて対応。館内設備は南コミュニティ会館に準じる。

標識 □12 視○ 聴○ 知○ 子○
F. 教育 小学校 ★ TEL:7122-2509 FAX:7122-2539
南部小学校 (体育館)
コメント 体育館トイレは館外、一般用和式のみ。校舎内に洋式トイレあり。玄関入口から事務室まで点字ブロックあり。特別支援学級あり。洋式トイレあり。福祉教育に大変積極的な取り組みあり。「ことばの教室」あり。

標識 ◆ア 視○ 聴○ 老○
F. 金融 郵便局 TEL:7124-3511
野田山崎郵便局
コメント 交通量が多い道路脇にあり、車椅子利用者は車が止められない。入口に階段がある。局内は狭くて移動が不便。しかし、やさしく、丁寧に対応してくれる。防犯上、トイレの設置なし。

標識 □7 椅○ 視○ 聴○ 肢○ 子○
F. 教育 小学校 ★ TEL:7121-4311 FAX:7121-4312
みずき小学校
コメント 車椅子用トイレあり。福祉まちづくり条例適合証あり。バリアフリー設計。車椅子用駐車場あり。点字ブロック、エレベーターあり。体育館2階に会議室あり。段差なく移動容易。福祉教育に積極的な取り組み。ステージに車椅子用リフトあり。

標識 ◆イ 視○ 聴○ 老○
F. 金融 郵便局 TEL:7138-1270
野田梅郷団地郵便局
コメント 入口にはスロープ、点字ブロックがある。盲導犬OKなど介助犬OK。筆談OK。とても親切。

標識 □13 椅○ 聴○
F. 教育 小学校 ★ TEL:7125-2938 FAX:7125-2758
山崎小学校 (体育館)
コメント 災害時の避難場所。入口には階段(7段)あり。体育館内のトイレは和式だが、校舎内に簡易式洋式トイレ(1箇所)設置。体育館に音響設備あり。

標識 ◆ウ 聴○ 老○
F. 金融 郵便局 TEL:7138-0842 FAX:7138-0998
福田郵便局
コメント 地元住民と顔なじみになっていて窓口対応が非常に暖かみがあり待ち時間が少なく直ぐに対応してくれる人間味のある心地良い郵便局。

標識 □14 椅○ 聴○ 肢○
F. 教育 小学校 ★ TEL:7138-2109 FAX:7138-2049
福田第一小学校 (体育館)
コメント 車椅子用トイレあり(校舎内に1箇所、トイレ全面改修の予定あり)。体育館の入口にはスロープがあり、車椅子でもOK。ステージには音響設備等あり。

標識 ◆エ 聴○ 老○
F. 金融 銀行 TEL:7125-4101 FAX:7124-1921
千葉興業銀行 梅郷支店
コメント 店内は十分に広いスペースがとられている。親切銀行を目標に業務を展開している。高齢者、障害者に対し、要望があれば訪問して手続きに対応。常時必要に応じて対応。

標識 ◆才 椅○ 視○ 聴○ 肢○ 老○
F. 金融 農協 TEL:7138-1211 FAX:7138-2494
J A ちば東北 福田支店 (ちば東北農業協同組合)
 コメン ト 玄関アプローチに点字ブロック、手摺り付きスロープあり。自動扉、通路幅広く障害物なし。事務所のカウンターまで移動はスムーズ。車椅子用トイレあり、広くて使い易い。便器は自動洗浄。店員の皆さん親切、お年寄りにも優しい。

標識 ◇9 子○
F. 病院・医院 内科小児科皮膚科 TEL:7123-7121
はたのこどもクリニック (内科、小児科、アレルギー科、皮膚科)
 コメン ト ハード面ではバリアフリーの配慮なし、必要に応じて対応。

標識 ◇1 椅○ 視○ 肢○ 内○ 老○
F. 病院・医院 病院 ☆ TEL:7122-6161
野田中央病院
 コメン ト 診療科が多い。車椅子用トイレあり。清潔でOK。声を掛ければお手伝いOK。送迎バスあり。

標識 ◇6 椅○ 聴○ 肢○ 精○ 知○ 老○
F. 病院・医院 眼科 TEL:7123-9291 FAX:7123-9290
かわしま眼科 (梅郷メディカルプラザ2F)
 コメン ト 車椅子用トイレあり(館内共用)。車椅子利用者専用駐車場あり。エレベーターあり。必要に応じて対応可。

標識 ◇2 椅○ 視○ 精○
F. 病院・医院 病院 内科・精神科 TEL:7124-5511
江戸川病院
 コメン ト 車椅子用トイレあり。段差なくフラット。点字ブロックあり。精神科専門。

標識 ◇10 視○ 聴○
F. 病院・医院 皮膚科 TEL:7122-8778 FAX:7122-8778
城内皮膚科
 コメン ト 入口にスロープはあるが急勾配で玄関ドアの開閉が重い。盲導犬OK。筆談OK。必要に応じて対応。

標識 ◇3 椅○ 視○ 肢○ 精○ 内○ 老○
F. 病院・医院 病院 内科・精神科 TEL:7138-0321
木野崎病院 (老人性認知症疾患療養病棟 [葛野会])
 コメン ト 車椅子用トイレあり。新しく建て替えたのでバリアフリーで広さと幅があり、綺麗。盲導犬OK。事務所(受付)対応の仕方が良い。送迎バスあり。

標識 ◇6 椅○ 視○ 聴○ 肢○
F. 病院・医院 皮膚科 TEL:7126-1490 FAX:7126-1491
うめさと皮膚科クリニック (梅郷メディカルプラザ2F)
 コメン ト 車椅子用トイレあり。車椅子利用者専用駐車場あり(館内共用)。エレベーターあり。バリアフリー。必要に応じて対応。

標識 ◇4 椅○ 聴○ 肢○ 老○
F. 病院・医院 外科 TEL:7120-5355 FAX:7120-5355
しばやま整形外科
 コメン ト 車椅子用トイレあり。車椅子利用者専用駐車場はないが、入口付近がとても広く、駐車は可能。リハビリテーション科あり。筆談OK。

標識 ◇11 聴○ 肢○ 精○ 老○
F. 病院・医院 歯科 TEL:7125-0177 FAX:7125-0177
山崎歯科医院
 コメン ト 心身障害者(児)受け入れ可能診療所名簿に掲載されている。車椅子利用者は入りにくいので事前連絡した方がいい。必要に応じて対応。

標識 ◇5 椅○ 視○ 聴○ 肢○ 老○
F. 病院・医院 外科 TEL:7125-2011 FAX:7125-5112
梅郷整形外科クリニック (梅郷ナーシング 在宅介護支援センターに準ず)
 コメン ト 車椅子用トイレあり。車椅子利用者専用駐車場あり。バリアフリー設計で、特に高齢者に配慮されている。筆談OK、FAX可。親切に対応。

標識 ◇12 椅○ 聴○ 肢○ 精○ 知○ 老○
F. 病院・医院 歯科 TEL:7120-0182 FAX:7120-0183
南部歯科
 コメン ト 車椅子用トイレあり。スロープ両側に手摺りあり。知的障害者への対応に理解あり、治療時間も幅を持たせて対応してくれる。

標識 ◇6 椅○ 聴○ 肢○ 老○
F. 病院・医院 内科 TEL:7126-1900 FAX:7126-1901
梅郷痛みと内科のクリニック (梅郷メディカルプラザ1F)
 コメン ト 車椅子用トイレあり(館内共用)。車椅子利用者専用駐車場あり。必要に応じて対応。

標識 ◇13 肢○ 精○ 子○ 老○
F. 病院・医院 歯科 TEL:7126-6480 FAX:7125-3185
上野歯科クリニック
 コメン ト 心身障害者(児)受け入れ可能診療所名簿に掲載されている。高齢者に対し、訪問診療はあるが、手続き上、事前に保健センターに連絡すること。

標識 ◇7 視○ 聴○ 老○
F. 病院・医院 内科 ☆ TEL:7138-2103
新村医院
 コメン ト 車椅子利用者専用駐車場あり。入口に階段があるがスロープがあり(勾配がきつく介護者が必要)。一般用トイレは洋式。盲導犬OK。お年寄りが受診しやすい。

標識 ◇6 椅○ 肢○ 精○ 知○ 老○
F. 病院・医院 心療内科(精神科・神経科) TEL:7126-2221
梅郷メンタルクリニック (梅郷メディカルプラザ2F)
 コメン ト 2007年1月開院。車椅子用トイレあり。車椅子専用駐車場あり(館内共用)。エレベーターあり。バリアフリー設計。スタッフは患者さんの気持ちを尊重した、わかりやすく温かな診療を心掛けておられ、必要に応じた配慮あり。

標識 ◇8 椅○ 視○ 聴○ 肢○ 子○ 老○
F. 病院・医院 内科小児科外科等 ☆ TEL:7121-0171 FAX:7121-0172
野田南部診療所
 コメン ト 車椅子用トイレあり。入口に点字ブロックあり。入口の階段にはスロープがあり、段差を解消。医師、看護師も快く対応。筆談OK、FAX利用可。子どもの遊び場あり。

標識 ●1 聴○ 肢○ 老○
F. 店・その他 スーパー TEL:7138-0123 FAX:7138-1805
町の市場 (前「ふれあい市場本部」)
 コメン ト 通路幅は狭く車椅子単独での買い物には不便があるが、お店の人が親切で優しく色々な要望、相談に応じてくれる。地域と密着しており、配達料無料の宅配。車椅子の方は、声を掛けて買えば対応可。盲導犬、筆談OK。

標識 ●2 聴○ 肢○ 老○
 F.店・その他 スーパー TEL:7124-3100
マルヤ 野田山崎店
 コメント 本部からの指示により、介助が必要なときには対応する。入口付近に多少の段差や粗い目のグレーチングがあるが、フロアはフラットだが少し狭い。

標識 ●11 視○ 聴○ 肢○
 F.店・その他 ファミレス TEL:7120-1131
バーミヤン 野田山崎店
 コメント 入口スロープあり。筆談OK。点字メニューあり。

標識 ●3 聴○ 肢○ 老○
 F.店・その他 スーパー TEL:7121-0386 FAX:7121-0386
ビッグ・エー 野田山崎店
 コメント 24時間営業。入口は自動で店内は段差なく、通路幅も広い。価格表示など明瞭。

標識 ●12 椅○ 聴○ 肢○ 老○
 F.店・その他 ファミレス TEL:7125-5431 FAX:7125-5468
とんでん 野田店
 コメント 車椅子用トイレあり。車椅子利用者専用駐車場あり。駐車場から玄関入口までスロープ（手摺り付き）あり。インターホンで呼び出しの介助あり。FAX可。高齢者には細かく切るなどの調理配慮。その他必要に応じ対応。

標識 ●4 椅○ 視○ 聴○ 肢○ 知○
 F.店・その他 スーパー TEL:7121-2101
いなげや 野田みずき店
 コメント 車椅子用トイレあり。車椅子利用者専用駐車場あり。事前に連絡があれば、介助の対応あり。バリアフリー設計で店内段差なく、通路幅広く移動が容易。価格など各種の表示が分かりやすい。盲導犬募金の箱設置あり。

標識 ●13 椅○ 視○ 聴○ 老○
 F.店・その他 ファミレス TEL:7120-2689 FAX:7120-2789
ココス 野田みずきSC店
 コメント 車椅子用トイレあり。車椅子利用者専用駐車場あり。ドリンクバーに点字シール。点字メニューあり。筆談OK。高齢者向けに事前連絡で壊れにくい器に盛り付けるなどの配慮あり。

標識 ●5 視○ 聴○ 知○ 子○ 老○
 F.店・その他 コンビニ TEL:7120-2135
ファミリーマート 野田南店
 コメント 店内の通路幅広く、カウンターも低い。必要に応じて親切に対応。

標識 ●14 視○ 聴○ 肢○
 F.店・その他 ファミレス TEL:7120-1067 FAX:7120-1067
ガスト 野田梅郷店
 コメント 入り口には階段があるが、スロープあり。点字メニューあり。筆談OK、FAX利用可。必要に応じ対応。

標識 ●6 視○ 老○
 F.店・その他 コンビニ TEL:7126-1245
ファミリーマート 野田大殿井店
 コメント 24時間営業。まめバスの停留所が近い。申し出れば手助けの配慮あり。

標識 ●15 聴○
 F.店・その他 ファミレス TEL:7125-7269
サイゼリア 野田梅郷店
 コメント 出入り口で車椅子等の来客時は介助あり。注文票の準備があるので団体、聴力障害者には便利。筆談OK。その他必要に応じ対応。

標識 ●7 椅○ 視○ 聴○ 肢○
 F.店・その他 コンビニ TEL:7138-1969
ローソン 野田木野崎店
 コメント 駐車場が広く、店内はフラットでゆとりがある。車椅子用のトイレはないが、多目的用トイレあり、段差がなく、手摺りもあり、広さもOK。障害者に対する配慮と理解あり。

標識 ●16 椅○ 視○ 聴○ 肢○ 精○ 知○
 F.店・その他 ファミレス TEL:7123-4155 FAX:7126-1186
大京 梅郷店（食事処お寿司）
 コメント 車椅子用トイレあり。車椅子利用者専用駐車場あり。店内外段差なく、点字ブロックあり。盲導犬OK。筆談、FAX等の対応あり。その他必要に応じ対応あり。福祉のまちづくり条例適合証あり。

標識 ●8 視○ 聴○ 肢○
 F.店・その他 コンビニ TEL:7121-1174
セブンイレブン 野田みずきの街店
 コメント 車椅子用トイレはないが、一般用洋式トイレが広い。各障害者に対しては必要に応じて対応。

標識 ●17 視○ 聴○ 肢○ 老○
 F.店・その他 飲食・喫茶 TEL:7121-2147
天ぶら まと芽
 コメント 車椅子利用のお客がいる。障害者に対して理解ある店長夫婦である。車椅子用トイレなし、一般用トイレは洋式。筆談等必要に応じ対応。

標識 ●9 椅○ 視○ 肢○
 F.店・その他 コンビニ TEL:7138-2665 FAX:7138-2665
セブンイレブン 野田下三ヶ尾店
 コメント 駐車場が広い。段差なし。トイレは一般用だが洋式トイレ。

標識 ●18 視○ 聴○ 肢○ 老○
 F.店・その他 衣料品・雑貨 TEL:7124-3888 FAX:7124-8388
アオキ紳士服 野田店
 コメント 老眼鏡の準備あり。来店困難な障害者に対しては、配達、Eメールなど、きめ細かい配慮あり。FAX利用可。その他必要に応じ対応。

標識 ●10 視○ 聴○ 肢○
 F.店・その他 コンビニ TEL:7121-3720 FAX:7125-4836
ミニストップ 野田山崎店
 コメント 駐車場が広く、通路など段差なし。必要に応じ対応。

標識 ●4 椅○ 視○ 聴○ 肢○
 F.店・その他 衣料品・雑貨 TEL:7120-1407
パシオス 野田店（いなげやのテナント）
 コメント 店内には車椅子用トイレはないが、いなげやと共用。段差がなく、通路幅も広く動きやすい。商品説明、価格表示など明瞭。必要に応じて対応の配慮あり。

標識 ●19 椅○ 視○ 聴○ 肢○ 子○ 老○
 F.店・その他 衣料品・雑貨 TEL:7122-6251 FAX:7122-6251
西松屋
 コメント 車椅子用トイレあり。車椅子利用者専用駐車場あり。店内段差なく通路幅も広く移動が容易。必要に応じて対応。介助犬でも動物の入店は不可。

標識 ●27 聴○
 F.店・その他 美容室・理容室 TEL:7122-9513
ヘアサロン タカギ (理髪店)
 コメント 手話で対応(経営者が聴覚障害者)。清潔で特に衛生面に気配りしている。健聴者の来客もあり。

標識 ●20 視○ 聴○ 肢○
 F.店・その他 衣料品・雑貨 TEL:7121-0370 FAX:7121-0371
洋服の青山 千葉野田店
 コメント 店内は段差なく、通路幅広く、必要に応じて対応。FAX利用可。

標識 ●28 知○
 F.店・その他 美容室・理容室 TEL:7125-1336
ボン理容室
 コメント こだま学園にボランティアとして参加。障害を持っている子供に理解があり、その対応にも慣れている。

標識 ●21 視○ 聴○ 肢○ 精○ 老○
 F.店・その他 薬店薬局 TEL:7126-6300 FAX:7120-6350
やまざき薬局 (梅郷メディカルプラザ1F)
 コメント 車椅子用トイレあり(館内共用)。店内には車椅子で入ることが出来ない。必要に応じて対応。

標識 ●29 知○
 F.店・その他 美容室・理容室 TEL:7124-0509
レプロ 美容室
 コメント 2階までエレベーターあり。入口段差あり。知的障害があっても笑顔でやさしく接して下さって安心してお任せできる。

標識 ●4 椅○ 視○ 聴○ 肢○ 老○
 F.店・その他 薬店薬局 TEL:7124-9990 FAX:7120-0571
ウェルパーク 野田みずき店
 コメント 店内段差なく、通路幅も広く移動が容易。トイレや駐車場はいなげやと共用。筆談OK。値段表示が大きくて見やすい。店内のどこに何があるのかの表示分かりやすい。

標識 ●30 聴○ 肢○ 老○
 F.店・その他 書店・文具 TEL:7124-6058 FAX:7124-6058
和泉 (文具店) 大殿井店
 コメント 福田地区内の配達が可能。ファクスでの注文OK。前もって電話(FAX)下されば注文品の取り寄せ、宅配OK。但し、地域に限りあり。声を掛ければお手伝いOK。

標識 ●22 視○ 聴○ 肢○
 F.店・その他 薬店薬局 TEL:7123-8231
マツモトキヨシ ドラッグストア 野田みずき店
 コメント 介助犬OK。必要に応じて対応。

標識 ●31 椅○ 視○ 聴○ 肢○ 子○ 老○
 F.店・その他 ホテル TEL:7138-2111 FAX:7138-2114
クリアビューホテル
 コメント 車椅子用トイレあり。全体的に設備が整っておりバリアフリー。ゴルフ宿泊者利用多い。接客対応など感じが良い。従業員の教育が徹底されている。障害者にも優しいホテル。利根川一望みごととなり。

標識 ●23 椅○ 視○ 聴○ 肢○ 老○
 F.店・その他 薬店薬局 TEL:7138-2888
マツモトキヨシ グリーンパーク店
 コメント 車椅子専用駐車場あり。介助犬OK(本部に確認済み)、野田市内のマツモトキヨシはすべて盲導犬、介助犬OK。聴覚障害の方には筆談で対応。店内スペース広いので、車椅子での移動がしやすく、レジのカウンターも低い。

いいところマークの集計と配慮の視点

※マップ掲載箇所数 332件中

対象	マーク	箇所数	配慮の視点
椅	◎	69	車椅子専用駐車場、移動経路の段差、玄関スロープ、階段手すり、入口ドア形式、床面段差、受付位置、通路幅、車椅子・多目的用トイレ、トイレ内部(扉の形式と幅、段差、回転等の広さ、便器・手すり、洗面台の鏡や高さや蛇口、おむつ交換台)、階段・手すりの有無(エレベーターなど)、介助の配慮
	○	89	
視	◎	29	点字ブロック(通路、階段)、点字板、盲導犬、手すりや介助お手伝い、点字メニュー、音声案内、拡大文字、拡大鏡など弱者に対する配慮
	○	160	
聴	◎	21	手話、筆談、話し方、要約筆記機材、補聴援助機器(音響機器、磁気ループ、FMなど)、警報灯、案内標識や価格表など各種文字情報表示、FAX利用
	○	190	
肢	◎	53	車椅子・多目的用トイレや専用駐車場がなくても、段差、通路幅、広さなど、体の不自由な人や介助者の負担が少なく利用できるような配慮
	○	207	
精	◎	9	障害の特性に応じた対応と配慮
	○	72	
知	◎	24	障害の特性に応じた対応。特に、やさしい声掛け、理解しやすいような言い方や言い回し、説明資料などの文字にはふりがなや絵を入れる配慮
	○	104	
内	◎	12	障害の特性に応じた対応。多目的トイレではオストメイト用。AED設置や人工臓器等への配慮
	○	28	
子	◎	32	幼児や子ども、乳母車利用などへの対応と配慮
	○	134	
老	◎	34	段差や手すり、老人向け商品などの配慮。その他各障害の対応と配慮に準じる
	○	177	

標識 ●24 椅○ 視○ 聴○ 肢○ 子○ 老○
 F.店・その他 ホームセンター TEL:7121-2788 FAX:7121-2666
ホームック 野田みずき店
 コメント 車椅子用トイレあり。車椅子利用者専用駐車場あり。入口に店全体の案内表示あり。床面はフラット、通路幅も広く移動が容易。点字ブロックもあり。「福祉のまちづくり条例適合証」のあるバリアフリー設計のお店。ペットの入店OK。

標識 ●25 知○
 F.店・その他 美容室・理容室 TEL:7124-4467
ビューティ おかやす (美容室)
 コメント 店内は狭いが、障害者に優しい個人のお店。

標識 ●26 知○
 F.店・その他 美容室・理容室 TEL:7125-5678
フジ理容室
 コメント 特に知的障害者(児)に理解あり、心のふれあいを感じるお店。

障害の理解について

視覚障害者協会からのお願い

もし白い杖をついて、または盲導犬とともに道に迷っている目の不自由な人を見かけたら視線ではなくまなざしで見守ってほしいのです。まなざしには、皆さんの思いやりがこめられています。ですからまなざしは、目の不自由な人が白い杖をつきながら順調に歩いているのか迷っているのかを見極めることができるでしょう。

道に迷っていることがわかった時、遠くで声をかけるのではなく目の見えない人が自分が声をかけられていることをわかる仕方で声をかけましょう。そしてよろしければご自分の名前をおっしゃってください。そうすれば親近感とともに安心してご支援をお願いできるものです。白い杖をついていない側または盲導犬のハーネスを持っていない側に立って「〇〇です。何かお手伝いしましょうか……」と、お声をかけていただければうれしく思います。そして皆さんの肩や腕をかしてください。

声をかけるには、とても勇気が必要でしょう。それは、どう思われるだろうかとかきっぱり断られたらきまりが悪くなるかと考えてしまうからかもしれません。どうすれば勇気をもって声をかけることができるでしょうか

では、皆さんに心の方程式についてお知らせしましょう。やさしさ+やさしさ=勇気というものです。皆さんの視線ではなくまなざしで助けを必要としている人を見かけたら心の方程式を思い出してください。というのは、私たちは、両親からやさしい気持ちを受け継いで生まれてきています。そのやさしさにもう一つのやさしさを加えていただきたいのです。皆さんの助けを必要としている方を見かけたら皆さんの大切な方が助けを求めていると思ってください。やさしさにもう一つのやさしさを加えるなら大きくやさしさがふくらみ勇気ができます。そうしたらどう声をかけようかと迷わずに勇気を出して声かけができるのではないでしょうか。

障害を持っていてもいなくても同じ人間なのです。

皆さんとともに生きていきたいと願っています。

連絡先：野田市視覚障害者協会 会長 中村和子

知的障がい・発達障がいの

ある人について

言葉や状況理解、相手や周りの人の気持ち、社会のルールがわかりにくく、こだわりがあったり、音などの感覚に過敏な人がいます。急な予定の変化や人とのコミュニケーション等が苦手な事が多いです。形や量のはっきりした仕事が得意です。静かで集中できる環境の確保もお願いします。終わりや目的のはっきりした事も得意です。例えば、掃除は「きれいにする」というあいまいな目標よりも「決められた範囲を1回拭く」という約束にする事で、出来るようになります。

解らない時や困っている事をしている時には、否定せず、絵や写真、身振り動作等で解りやすく、言葉かけは、ゆっくり、そっと、やさしく、短く、一つずつ、顔を見て、はっきりとお願いします。音に敏感に反応している時は、その場から離してあげてください。

そして、できたらたくさん、褒めてください。皆様の小さなサポートや笑顔、お声かけが何より救われます。

☆「野田市手をつなぐ親の会」には、ダウン症や自閉症や複合の知的障がいをもった人達があります。障がいを持って生まれても、その人らしく、心豊かに毎日を過ごせることを願い「生まれ育った野田市ですっと暮らしたい」の思いを実現するための「福祉の拠点づくり」を目指しています。「法人は一とふる」の設立、つくしんぼ3店の運営、研修会、相談事業、バザー等を通して市民の皆様や行政の方々のご理解とご支援をいただけるよう活動していきます。

☆「野田市自閉症協会」では、自閉症・発達障害に関する勉強会や相談、音楽療法、旅行、定例会、行政への働きかけ等を行っています。

連絡先：野田市手をつなぐ親の会 会長 松田正巳

連絡先：野田市自閉症協会 会長 大野祐子

◇◇◇◇◇◇◇◇◇◇

精神保健福祉について

野田市において、精神に障害を抱える人々が一市民としてあるがままに生活ができるように支援する団体として、二つの家族会、枝の会・さくらの友の会およびNPO法人メンタルサポート野田そよかぜがあり、それぞれ共同作業所、地域活動支援センターや小規模通所授産施設を運営し、日中活動の場を提供し障がい者の生活の質の向上に努めております。

障害者自立支援法が施行され、3障害一緒の福祉サービスが受けられ就労重視の施策がとられますが、精神障害者の自立支援は病気や障害について市民の皆様の理解が最も有効であります。

精神科の病気は脳の病気であり、その中で多い統合失調症の患者は人口100人に1人とわれ、高血圧症、糖尿病、高脂血症といった生活習慣病と同じありふれた病気と言われます。現在は、治療の改善により生活習慣病と同じように服薬により病気があっても社会で暮らして行ける病気です。

病気に伴う障害は、次の3つです。

①就労面での障害

生真面目ですが、要領が悪いことや持続力が乏しいこともあり、理解されにくいことがあります。

②対人関係面での障害

人付き合いや挨拶が苦手で、孤立化しやすい面があります。

③日常生活面での障害

金銭の扱いや服装の整え方が苦手です。

このような傾向があるため、精神障害者は医療・リハビリ・福祉の三つの支援を受けることにより自立した社会生活が可能になり、そのための社会の受け入れが必要になります。

精神科の病気は、誤解から危険であるという偏見が生まれていると言われております。

精神障害者にとって、地域社会の人々が病気や障害を正しく理解し、偏見をなくして受け入れてもらうことが有効な自立支援の一步となります。

連絡先：野田市精神保健福祉団体

・地域活動支援センターさくら
センター長 高島義光

・野田市心の健康を守る会枝の会 会長 後藤淳子

・メンタルサポート野田そよかぜ
代表 黒澤義昭

野田市身体障害者福祉会について

身体障害者福祉会会員数は現在170名（家族会員をふくめ）です。障害の種類はさまざまです。事故で手足不自由者、聴覚障害、小児麻痺障害、視覚障害、脳こうそく障害、内部障害、その他の障害。福祉会障害者は歩行・移動・身の回り手助けが必要な方が多く、家族にすべて依存するのは無理。「気遣い」「気兼ね」それぞれ仕事があり「買い物」「外出」を望めば時々都合などで感情の連れが生じ、四六時中誰かが一緒にいるわけにもいかず閉じこもりがちな生活となり、コミュニケーション不足から人との交流が少なくテレビの前でポツンと一人での日常生活が多いのが現状です。

福祉会の活動をするにあたり常日頃必要性を感じていることが多々あります。

①会員が活動に参加するための「足」＝「車」を確保する事です。

運転ボランティア・介護ボランティアを募り、体制を整える必要があると思います。先日も公的施設・コンビニ・自治会掲示板等にボランティア広告のお願いを数十枚貼らせて頂いたのですが、残念ながら未だにお声がかからず。

②活動の拠点となる事務所の設置。パソコンやコピー機を置いて、ニュース発刊、情報交換の場となる会員の皆が気楽に交流を持てる場所。

③会員の減少・若い方の入会無・会員の高齢化に伴う遂行の難しさ、福祉会前進の拠点作りに前向きに取り組み、役員一丸となり苦慮しております。

【福祉会活動内容】

①おひさまといっしょに

②園芸福祉

③千葉県障害者スポーツ大会

④日帰り旅行

⑤野田市文化祭

⑥東葛飾地区身体障害者スポーツ大会

⑦障害者釣大会

⑧交流会クリスマス会

⑨五市連絡協議会芸能大会

⑩交流会手芸・カラオケ

嬉しいことに会員の皆さんが前向きでプラス思考の方が多く、社会に愛される障がい者になろうと、「ありがとう」の感謝の心の持ち主が多いグループであることに心とみます。福祉会の扉を気楽にノックしてみてください。お待ちしております。

連絡先：野田市身体障害者福祉会 会長 松岡 巖

肢体不自由児者父母の会から

父母の会の子どもたちは、「重症心身障がい者」で車椅子の利用者が多く、更には、会話もむずかしく100%人の手を借りないと日常生活は出来ません。

人とのコミュニケーションを取る方法は様々で、勿論自由に会話の出来る子どももおりますが、中には「ブロックサイン」あるいは、50音での指差し会話などです。駅ホームやエレベータ内など街で見かけたら「おはよう」「こんにちは」「元気」「なにが手伝うことは」と声をかけてください。年間を通して楽しみな行事は、市内小学校の校庭で行われる「おひさまといっしょに」、文化会館での「サンスマイル」や「フレンドリーシアター」などに参加することです。一緒に参加して見ませんか。

連絡先：野田市肢体不自由児者父母の会
会長 鈴木良造



聴覚障害者について

聞こえない、聞こえにくいと言う障害は、他の人からは見え難いため、障がい者であることを気づかれなかったり、どのように困っているか、またどのように対応したら良いのか、なかなか分かりづらくて、障害を軽く見られる傾向にあります。聴覚障害者はコミュニケーション障がい者とも言われており、現在の高齢社会においては、70歳以上の方の半数は軽い老人性難聴とも言われております。そこで、まず、聴覚障害者のコミュニケーション方法についてご理解を頂き、それに見合ったご配慮をお願いしたいと思います。

聴覚障害者が会話をする場合には、大きく分けて二通りのコミュニケーション方法があります。

①手話：

話し言葉を習得する前に聴こえに障害を持ち、ろう学校に通い、視覚言語を身につけた「ろう者」や「ろうあ者」の日常生活上のコミュニケーション手段。

②補聴器、要約筆記（筆談）

日本語（音声言語）を覚えた後に、徐々に難聴になった人や、事故や病気で突然重度の難聴や中途失聴になった人のコミュニケーション手段。補聴器・人工内耳・補聴援助機器などと、読話、文字（書き言葉・要約筆記）を併用してコミュニケーションを取ります。

一般的に聴覚障害者のコミュニケーション方法は、失聴年齢や、聴力レベル、受けた教育、育った環境等により異なります。それぞれの人に合った、またその場の状況に応じた次のような配慮をお願いします。

●後ろから近づいてくる車や自転車のベルの音、人の気配にも気づきませんので、声を掛ける時は、急に背後から肩を叩いたりしないように、必ず前の方から合図をして呼び掛けるようにして下さい。また、車を運転する人は、警報音に気付かない老人や聴覚障害者が大勢いるということを承知しておいてください。

●手話の分かる聴覚障害者には、手話だけでなく、口話をつけて、お話し下さい。

●手話の分からない多くの聴覚障害者には、先ず、話しかける方法を工夫して下さい。

例えば、補聴器を付けている人には、できるだけ相手の正面に近づき、ゆっくり、ハッキリと、少し大きめの声でお話し下さい。2回3回と反復しても通じない場合には、言葉を言い換えて下さい。それでも通じ難い場合は筆談をお願いします。筆談は一番確かなコミュニケーション方法です。補聴器や人工内耳などの機器を付けていても、周囲に雑音があったり、複数の人との会話、少し離れた人の言葉を聴き取ることはたいへん難しいのです。

●聴覚障害者から、商品説明や駅のアナウンス、道順を尋ねられた時は、気軽に筆談に応じて下さい。

聴覚障害者の多くは、コミュニケーション不足から生じる精神的な苦しみや悩みから、人との交流や外出する機会が少なくなり、家族からも孤立して、寂しく家の中で閉じこもりがちの生活になります。時には重い精神的な障害に陥ることもあります。

野田市には、聴覚障害者の当事者団体として、ろうあ者の「野田市聴覚障害者協会」と中途失聴者・難聴者の集い「みみづくの会」があります。それぞれに手話や要約筆記というコミュニケーション手段を仲立ちにして、月例会や親睦交流会を開催し、お互いの思いや悩みを話し合い、情報交換と親睦交流を図っています。また各種の福祉活動にも参加しています。どうか気軽に足をお運び下さい。

連絡先：野田市聴覚障害者協会 会長 熊沢英也

「みみづくの会」会長 吉岡靖二



障がい者の相談窓口について

障害者総合相談・就労支援センター

問い合わせ：市役所 社会福祉課

電話：7123-1691

FAX：7125-0598

※ 手話通訳者の設置 毎週 火曜日：午前中 木曜日：午後

当事者相談・関係者相談（場所：市役所 障害者総合相談・就労支援センター）

相談内容	実施日
視覚障害者 相談	毎月 第1火曜日 10:00～12:00
聴覚障害者 相談 (難聴・中途失聴など⇒要約筆記通訳者が付きます)	毎月 第1火曜日 13:30～15:30
知的障害者 相談 (療育手帳所持者、自閉症、発達障害など)	毎月 第1水曜日 10:00～12:00
身体障害者 相談 (肢体不自由など)	毎月 第1水曜日 13:30～15:30
ろうあ者 相談 (言語、聴覚など⇒手話通訳者が付きます)	毎月 第3火曜日 10:00～12:00
精神障害者 相談	毎月 第3火曜日 13:30～15:30

※ 実施月によっては、祝休日や他の行事等により、変更する場合があります。

野田市教育委員会 こども・ことばの相談室

	ひまわり相談	ひばり教育相談	ことばの相談室	ことばの教室
対象:	ことばや発達に心配のある幼児	小中学生 (悩み事相談)	ことばと聞こえに心配のある幼児	ことばと聞こえに心配のある小学生
場所:	毎月第1・3木曜日 関宿南部幼稚園 毎月第2・4木曜日 野田幼稚園	野田市青少年センター内	野田市野田611 (中央小学校内)	中央小・南部小・ 二ツ塚小・岩木小・ 二川小
日時:	10:00～12:00 13:30～15:30	月曜～金曜 9:00～16:00		
問い合わせ	各幼稚園	7125-2677	7123-2093	各学校ことばの教室 担当者

福祉有償運送事業について

「福祉有償運送」とは、道路運送法78条の「自家用有償旅客運送」に位置付けられている運送事業形態であり、市町村が開催する「運営協議会」で協議され、そこで合意された団体が国土交通省の登録を受けて実施できる、福祉を目的とする移動・移送サービスです。料金はタクシー運賃の約半額程度で利用できるほか、福祉専業や介護サービスも併せて提供している団体が多いなど、利便性の高さも期待されています。

一方、これらのサービスを利用する場合には、事前の会員登録が必要であったり、利用料金や使用する車両の種類（福祉車両・セダン型車両等）・事業者が保有する自動車の台数、そして福祉タクシー券や介護保険などの公的サービスの適用の有無も団体によって様々であったりするなど、初めて利用する場合には分かりにくいところもあります。

利用にあたっては、居宅介護支援事業者や障害者相談支援事業を実施する事業者または市町村の介護保険窓口や障害児者福祉窓口等を通じ、近隣の移送サービス提供団体に連絡して、サービス内容や利用方法、利用者の身体状況に応じた対応の有無などを事前に確認することが大切です。

このようなサービスは一般に「福祉移送」「福祉輸送」と呼ばれ、要介護高齢者や障がい者等、いわゆる「移動困難者」を、福祉車両（リフトやスロープ等が付いている車両）やセダン型車両を使用した送迎サービスを提供するものですが、これらの移動手段は、言い換えれば、移動困難者にとって日々の生活を支える重要な「第二の足の確保」とも言うべき重要な役割を果たすものです。（千葉県健康福祉部健康福祉指導課発行「福祉有償運送事業者一覧」より引用）

野田市では、市役所や社会福祉協議会で福祉車両やバス（大型・中型）の貸出サービス等を実施しています。野田市社会福祉協議会または市役所社会福祉課でご相談下さい。

市内の福祉タクシー契約会社一覧表

福祉タクシー契約会社

名称	所在地	電話	F A X
帝都あたごタクシー	野田560	7122-2107	7122-5562
丸川タクシー(有)	中里764	7129-4007	7129-2188
朝日自動車(株)野田営業所	上花輪1295	0120-71-2216	7124-2217
ひばり交通(株)野田営業所	中野台141-3	7122-2161	7123-3790
みつばタクシー(株)	瀬戸724	7138-0221	7138-0222
関宿交通(有)	東宝珠花51-2	7198-0015	7198-0042
ひばり交通(株)関宿営業所	東宝珠花244-5	7198-8476	—

リフト付・ストレッチャー用

名称	所在地	電話	F A X
(有)高村移送サービス	野田市蕃昌254-17	7127-5735	7127-5768
(有)福祉まめタクシー	野田市中里596-7	7127-0335	7129-4726

リフト付

名称	所在地	電話	F A X
さくらんぼ介護タクシー	野田市花井162-26	7125-1036	—

ボランティア団体の紹介

【お問い合わせは】：〒278 - 0003 野田市鶴奉5-1 (総合福祉会館内)
 社会福祉法人野田市社会福祉協議会
 野田市ボランティアセンター
 TEL 04-7124-3939 / FAX 04-7124-8883

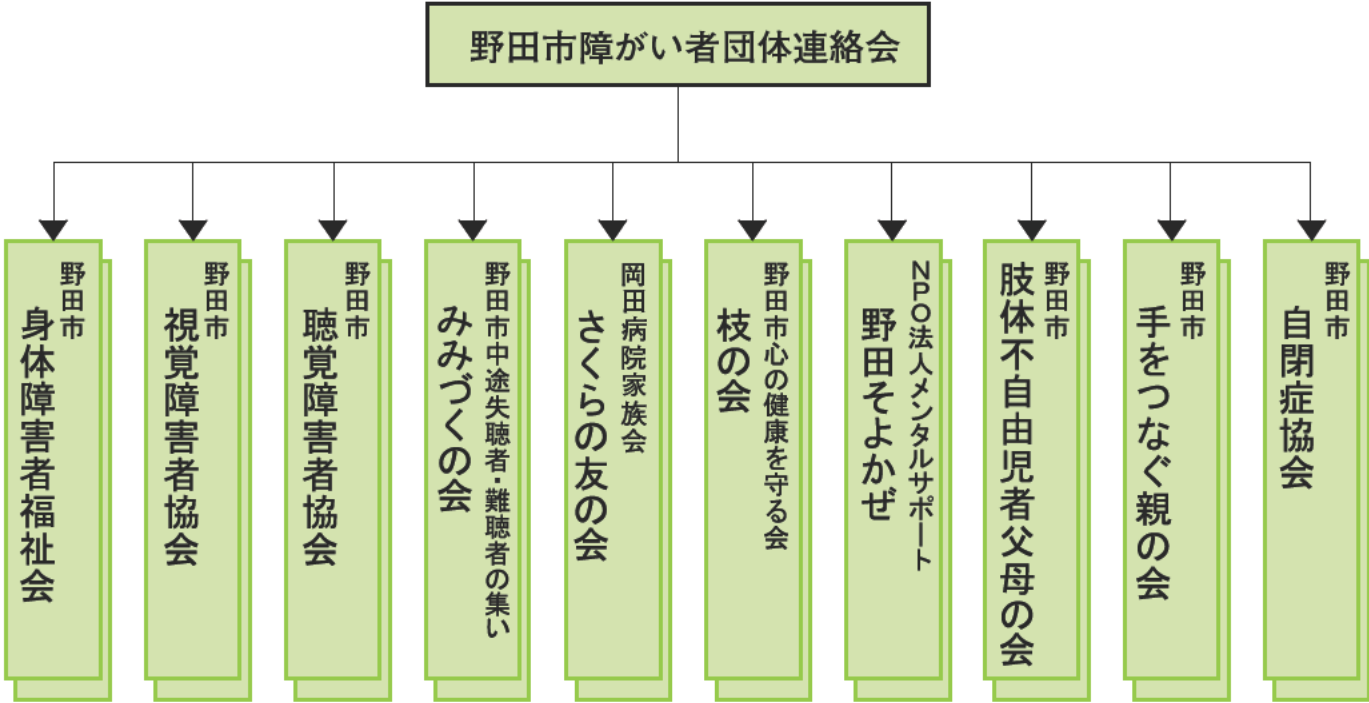
※特に、「技術提供」「地域福祉」「障害者・高齢者」「子ども」分野で活動している団体の紹介です。

技能提供	手作り拡大写本かたつむりの会	弱視者の為の「拡大教科書・写本」の製作
	野田市手話サークルけやきの会	手話の普及、聴覚障害への理解を深めてもらうための活動
	野田点訳奉仕会	点訳奉仕
	のだ要約筆記サークル「ほたる」	中途失聴・難聴者への要約筆記によるコミュニケーション支援と交流
	のだパソコン要約筆記サークル「らんLAN」	話し言葉をリアルタイムで文字通訳。コミュニケーション支援
	野田理容組合奉仕会	楽寿園での入所者の散髪
	朗読グループあいの会	朗読テープ作成、対面朗読など。視覚障害者との交流
	手話サークル キャラの会	聴覚障害者との交流・親睦・ふれあい手話教室
地域福祉	点訳の会	視覚障害者への点訳による生活情報の提供
	かるがもの会	白鷺梅郷住宅住民の親睦のための活動
	上町地区ボランティアグループ	「ふれあいサロン」「ふれあい広場」の企画運営
	光友ボランティア「七光台」	地域の福祉事業への協力、歩こう会の実施
	清水地区ボランティアグループ「あしたば」	施設奉仕、地区社協活動への協力等
	太子堂ひまわり会	地区社協活動における友愛訪問やふれあい活動
	中根地区社会福祉協議会家庭奉仕員	地域内の独居高齢者の家事援助、友愛訪問。福祉施設での奉仕活動。
	かすみ草	中野台区民対象「水曜サロン」の企画運営
	南部第2地区地区社協ボランティア	ゆうあいサロン・ゆあい訪問・広報紙
	しらゆりの会	地域内の独居高齢者を対象とするサロン活動
	サポート日の出	地域内の高齢者の自立支援、通学路パトロール等
障害者・高齢者	サロンたんぽぽ	地域の高齢者とのふれあい
	紅カブ会	福祉施設での対話、行事参加
	明るい社会づくり推進協議会野田地区	亀野園清掃奉仕、行事参加等
	キャロット	関宿ナーシングビレッジお茶の時間の補助など
	支援者つくしんぼ	喫茶つくしんぼの運営サポート
	盲人給食サービスグループ	盲人のための弁当作りと会食
	園芸福祉ファームお〜い船形促進隊	特に障害者との園芸福祉農園づくり
	ともしび	あさひ育成園の支援、イベント手伝い
	グループ・ひとみ	視覚障害者の活動支援
	はなみずきの会	亀野園誕生会での化粧ボランティア
	ビオラの会	精神保健ボランティア
子ども	楽寿園手芸クラブ	楽寿園での入所者手芸クラブ活動
	福祉の拠点づくり応援隊	はーとふるが包括する施設（ほっと・はっぴい・ひばり）の環境整備
	のだ遊ぼうよの会	子どもの自由な遊び場「あそぼうよ」の提供、出前
	保育ボランティア「あゆみ」	保育に関する活動、学習

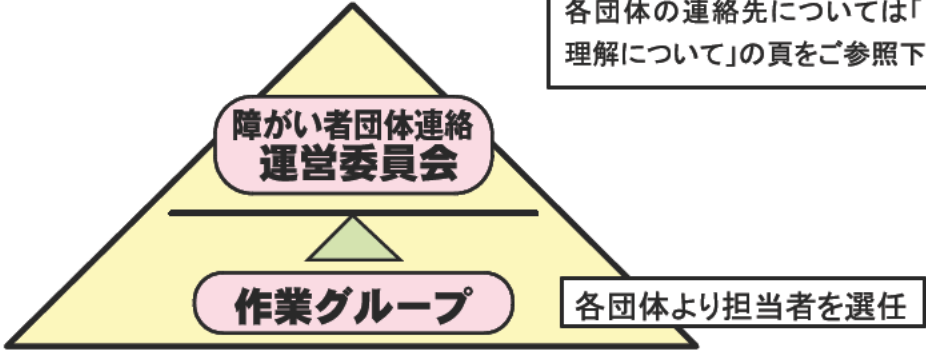
シンボルマークの一例

	<p>障害者が利用できる建物や乗り物であることを示す世界共通の『国際シンボルマーク（車椅子マーク）』です。</p> <p>ただ、個人の車に表示することは、国際シンボルマーク本来の趣旨とは異なり、道路交通法上の規制を免れるなどの法的効力は生じません。（駐車禁止を免れる、または、障害者専用駐車場が優先的に利用できるなどの証明にはなりません。）</p> <p>お問い合わせは、(財)日本障害者リハビリテーション協会まで。 TEL 03-5273-0601 FAX 03-5273-1523</p>
	<p>肢体不自由であることを理由に、条件付きで免許を取得されている人は、自動車を運転するときにはこのマークを車に表示します。</p> <p>社団法人全国脊髄損傷者連合会で購入することができます。</p>
	<p>身体障害者補助犬（盲導犬、聴導犬、介助犬）同伴のマークです。</p> <p>補助犬は、身体の不自由な人のために働きますが、理解が不十分であり、飲食店などで補助犬同伴での入店を断られることがありました。</p> <p>平成14年10月1日に「身体障害者補助犬法」という、公共施設や交通機関に補助犬を同伴することができる法律が施行されました。</p> <p>さらに平成15年10月1日からはデパートや飲食店など一般の施設でも同伴することができるようになりました。</p>
	<p>目の不自由な人を表す世界共通のシンボルマークです。</p>
	<p>聞こえが不自由なことを表す『耳マーク』です。このカードを示すことにより、「はっきり口元を見せて話す」「筆談をする」などの配慮を求めます。</p> <p>お問い合わせは、(社)全日本難聴者・中途失聴者連合会事務局まで TEL 03-3225-5600 FAX 03-3354-0046</p>
	<p>耳の不自由な人を表す世界共通のシンボルマークです。</p>
	<p>身体の内部に障害を持つことを表す「ハート・プラス」というマークです。「内部障害者・内臓疾患者の暮らしについて考えるハート・プラスの会」が作成しました。</p> <p>障害は、目に見えるものだけではありません。身体の内部に障害を持つ人もいることをこのマークは表しています。</p>
	<p>オストメイト（人工肛門・人工膀胱保有者）が利用できる設備のあるトイレをあらわしています。</p>

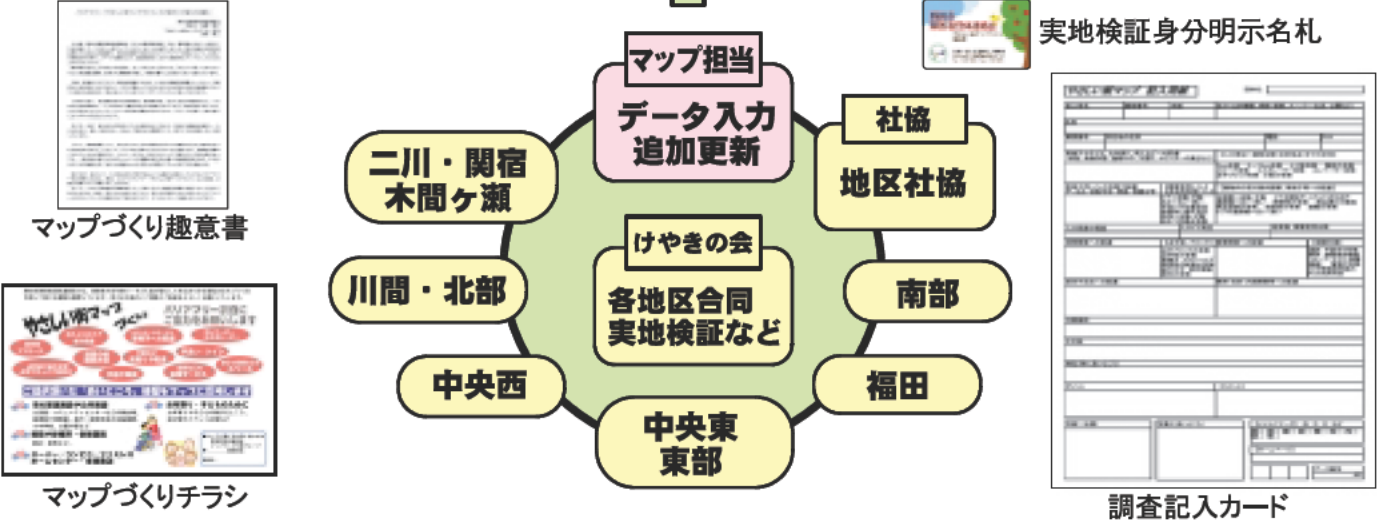
マップづくりの手順と構成メンバー



各団体の連絡先については「障害の理解について」の頁をご参照下さい。



調査カード整理・データ積み上げ ↑ データ入力・追加・更新・まとめ



あしがき

今回の収集データの全調査箇所数は425箇所（リストアップしたのは633箇所）に達しました。しかし、実際にこの「やさしい街マップ」に掲載された箇所数は332箇所に留まりました。

その内訳は、二川・関宿地区17箇所（車椅子用トイレあり13箇所）、木間ヶ瀬地区27箇所（車椅子用トイレあり11箇所）、川間・北部地区68箇所（車椅子用トイレあり28箇所）、中央西地区61箇所（車椅子用トイレあり18箇所）、中央東・東部地区70箇所（車椅子用トイレあり37箇所）、南部・福田地区89箇所（車椅子用トイレあり42箇所）で、車椅子用トイレまたは多目的用トイレのあった箇所数は、合計で332箇所中、149箇所（45%）でした。

これらのデータはデータベース化してありますので、視覚障害者向けに編集するとか、ホームページ作成用に供することが出来ます。今後とも私たち自身でデータを積み上げ、それぞれの地域の状況をより一層把握できるように密度を高め、より正確に、より利用性の向上が図れるように努めたいと思っています。この「やさしい街マップ」が更にたくさんの「いいところマーク」や「スポット」の標で埋め尽くされ、障がい者だけでなく、子どもたちや高齢者にもやさしいバリアフリーの街になることを願っています。もし街中を歩いておられて、障がい者や高齢者に使いやすい施設や福祉サービスの行き届いた場所がございましたら、是非ご紹介下さい。自薦他薦、大いに結構です。

今回の初版発行はあくまでも私たちの小さな第一歩です。内容的にはまだまだ不十分ですが、一区切り出来たことを嬉しく思っています。これも偏に、データの収集や実地検証に快くご協力をいただき、色々ご配慮ご便宜をお図り下さった各種施設やお店の方々のご厚意の賜物と深く感謝申し上げます。また、長期間に亘り、献身的にご支援ご協力を頂きました手話サークル『けやきの会』や個人ボランティアの方々、野田市社会福祉協議会並びに地区社協の方々、そして「マップづくり作業グループ」の要員としてその中心的な役割を担って下さいました各団体の担当者の方々に心より厚くお礼申し上げます。

最後になりますが、身近な街の中で私たち障がい者と出会ったら、お互いに遠慮しないで笑顔で声を掛け合ってください。また、その時は、一呼吸して、ゆっくりとゆとりを持って、同じ目線でコミュニケーションして下さい。ちょっとしたお互いの勇気と思いやりで、やさしい心のふれあいの輪が広がり心豊かな街になっていくことでしょう。皆さんの行動力に期待しています。

平成19年12月

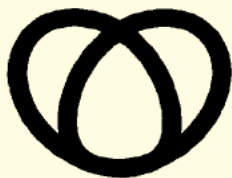
障がい者団体連絡会マップづくり作業グループ担当 吉岡靖二



実地調査のオリエンテーション風景（市役所前）

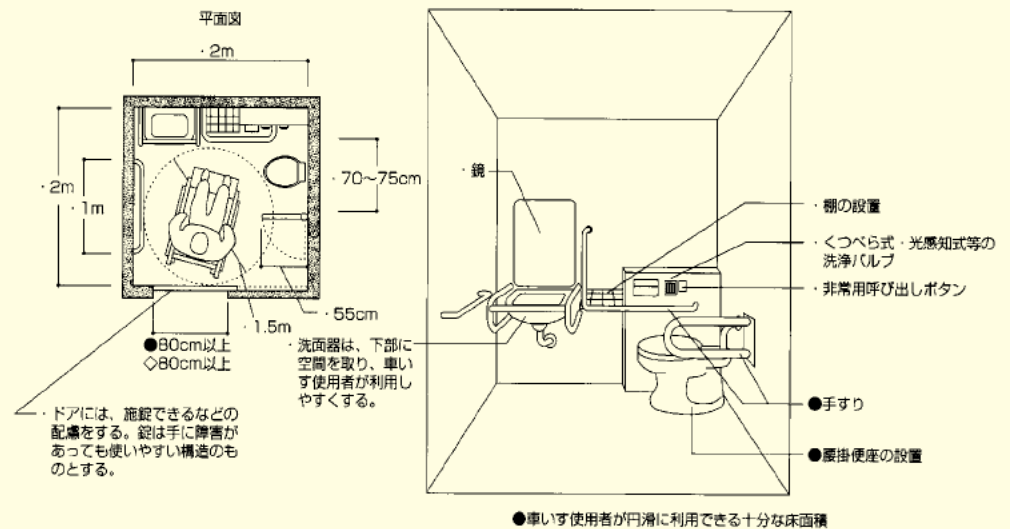


千葉県福祉のまちづくり
シンボルマーク



ハートビル法シンボルマーク

便房内の各備品設置例（2m×2mの場合）



みんなでバリアフリーのまちづくり

野田のやさしい街マップ

表紙絵 2006年第5回市民ふれあいハートまつりポスター展入賞作品より

編集 野田市障がい者団体連絡会

連絡先 野田市役所内 1F つくしんぼ

TEL:04-7125-1111 (内) 3173

発行 平成19年12月 初版発行